



BERLEVÅG
KOMMUNE

Delplan for kulturminner og kulturmiljø Berlevåg kommune 2021-2025



Innhold

Forord	3
DEL 1 - Innledning	4
DEL 2 - En historisk gjennomgang	7
2.1 10.000 f.Kr. – 0: Steinalder og tidlig metalltid	7
2.2. 0 – 1500: Samisk jernalder	8
2.3 1600 – 1850: Fiskerbønder og pomorer	8
2.4 1850 – 1941: Det moderne Berlevåg vokser frem	8
2.5 1941-1944: Tysk okkupasjon og partisanvirksomhet	9
2.6 1945-1960: Gjenreisning	10
2.7 Fra 1960: Modernisering og sentralisering	10
Tidslinje for Berlevågs historie	11
DEL 3 - Oversikt over kulturminneområder i Berlevåg kommune fra vest til øst	13
3.1 Gulgefjord og Seibukta	13
3.2 Store Molvik og Gaksevikneset	16
3.3 Muorjegarggu, Kvitnes og Bukkekeila	22
3.4 Vest for Berlevåg tettsted	28
3.5 Tettstedet Berlevåg	32
3.6 Kongshavn, Kjølnes og Mellanes	42
3.7 Løkvika, Nordmannset og Risfjorden	46
3.8 Veines	50
3.9 Kongsfjord	54
3.10 Grønneset og Kongsfjordfjellet	62
4. Del 4 - Handlingsplan	64-65
Referanser og videre lesing	66

Forord

Dette er Berlevåg kommunes første kulturminneplan. Kommunen deltok på Riksantikvarens (RA) pilotprosjekt for en slik plan allerede i 2003. RA ønsket da å utarbeide en kulturminneplan-veileder med erfaringer fra kommunene Berlevåg, Tana, Øksnes og Hammerfest. Selv om deltakelsen i RA sitt prosjekt ikke resulterte i en plan for Berlevåg sin del, så førte det til at et stort registreringsarbeid av arkeologiske kulturminner ble gjort.

Nødvendigheten av en kulturminneplan har ikke blitt mindre med årene. Det er en utfordring å ta i bruk nye arealer og samtidig evne å ta vare på historie og identitet. Når store bygge- og utviklingsprosjekter planlegges vil kulturminner som har fått vern i vedtatt kulturminneplan ha bedre beskyttelse.

Et av kulturminnene lokalbefolkningen gjorde oss oppmerksomme på i arbeidet med denne planen, ble plutselig fjernet uten forvarsel. Dette viser viktigheten av at kulturminner og -miljø, som man anser som verdifulle, blir prioritert i en plan og får et lokalt vern.

På nordsiden av Gulgo fjorden sto denne fyrlykten av treverk, som ble satt opp da stedet fungerte som nødhavn. Den var i bruk frem til 1970-tallet. For hytteeierne i området var lykta et kjent landemerke og mange ønsket å restaurere og ta vare på den. Men fyrlykta ble fjernet av Kystverket uten forvarsel sommeren 2020 og flere reagerte med fortvilelse da den ble borte.



Foto: Arnt Eirik Hansen

Innledning

Den 26.04 2019 vedtok Berlevåg kommunestyre å lage en kulturminneplan, og 13.06.2019 ble planprogrammet vedtatt.

Kulturminneplanen skal i likhet med andre kommunale planer være forankret i kommuneplanens samfunnsdel. En målsetting i denne er å avklare hvor det er særlig viktig å ta vare på kulturminner og kulturmiljø og bidra til god arealforvaltning ved å ivareta interessene til naturmangfold, kulturminner og reindriftsnæringen.

Kommunedelens samfunnsplan vektlegger å utvikle Berlevåg og Varangerregionen som kultur- og naturbasert reiselivsmål. Kulturminneplanen kan være med på å gi grunnlag for dette.

1.1 Hva er kulturminner?

Med kulturminne menes alle spor etter mennesker i vårt fysiske miljø, inkludert steder som er knyttet til historiske hendelser, tro eller tradisjoner. Bygninger, kaier, bruer og helleristninger er eksempel på faste kulturminner.

Et kulturmiljø er et område der kulturminner inngår som del av en større helhet eller sammenheng. Naturelement med kulturhistorisk verdi kan være en del av et kulturmiljø.

Immaterielle kulturminner er for eksempel håndverkstradisjoner, språk og stedsnavn, og disse omtales ikke i denne planen.

Kulturminner, kulturmiljø og kulturlandskap er viktige fellesgoder i lokalsamfunnet. De er identitetsskapende og gir oss en følelse av tilhørighet. Kunnskap om kulturminner gir mulighet for bruk og opplevelser, de er også ressurser for verdiskaping og samfunnsutvikling.

1.2 Ulike former for vern

Kulturminner og kulturmiljø kan være formelt fredet gjennom kulturminneloven, eller være vernet gjennom plan- og bygningsloven.

Fredning

Fredede kulturminner kan være automatisk fredet eller vedtaksfredet av Riksantikvaren. Kulturminner eldre enn 1537 (reformasjonen 1536) og samiske kulturminner fra år 1917 eller eldre, er automatisk fredete gjennom kulturminneloven. Fredning av et kulturminne angir at kulturminnet har nasjonal betydning, det er viktig for hele nasjonens historie og gis derfor den strengeste eller høyeste formen for vern.

Det er omtrent 1500 registrerte kulturminner som er automatisk fredet i vår kommune. I tillegg er det to vedtaksfredete anlegg: Kjølnes fyr og store deler av Fjærtoftbruket.

Vernede kulturminner av lokal verdi

Et viktig mål med kulturminneplanen er å kartlegge kulturminner som ikke har et formelt vern i Berlevåg kommune i dag, men som har stor lokal verdi og som

er viktige å ta vare på for framtiden. Gjennom plan- og bygningsloven kan kommunen verne kulturminner og kulturmiljø ved bruk av hensynssoner i arealplaner. Vernet er mindre strengt enn for fredete kulturminner, og ofte vil det vernede kulturminnet ses i en kontekst – et kulturmiljø.

Det finnes allerede noen vernede kulturmiljøer i Berlevåg kommune. Denne planen vil også fremheve disse.

1.3 Hvorfor trenger vi en kulturminneplan?

Kulturminneplanen skal bidra til å gi kommunen et verktøy i byggesaker, forvaltning og arealplanlegging. Gjennom bruk av plan – og bygningsloven er kommunene helt sentrale i dette arbeidet. Det er en forventning fra staten at kommunene registrerer og verdsetter kulturminner og kulturmiljø som er av lokal verdi og arbeider disse inn i arealdel av kommuneplanen.

Gjennom å utarbeide en lokal kulturminneplan bidrar en til å nå regionale og nasjonale mål om å redusere tap av verneverdige kulturminner og -miljø, og å sikre vernede og verneverdige kulturminner og kulturmiljø. En kulturminneplan gir også mer forutsigbare rammer for eiere av kulturminner, og er grunnlag for tilskudd til bruk og vedlikehold av kulturminner og kulturmiljø.

1.4 Avgrensinger og prioriteringer

Det er naturlig at de bebodde stedene - Berlevåg tettsted og Kongsfjord - blir mest vektlagt sammen med Kvitnes, Store Molvik og Gulgofjord, som i dag er hytteområder. Dette er områder med høy menneskelig

aktivitet og ferdsel der presset på kulturminnene er størst.

I denne omgang har vi valgt å fokusere på de fysiske kulturminnene og kulturmiljø, og ikke på de immaterielle.

Kulturminner under vann, som er automatisk fredet etter 100 år, er heller ikke tatt med.

1.5 Planens oppbygging

Vi har valgt å gi planen en geografisk struktur der kulturminnene samles i kulturminneområder fra vest til øst. Hvert kulturminne/kulturmiljø er i tillegg tilordnet et eller flere sentrale temaer, en tidsepoke og en vernestatus. Benevnelsen lokal verneverdi er brukt som vernestatus i de tilfellene kulturminnet eller kulturmiljøet ikke har noen form for vern, men bør få det.

De sentrale temaene er:

- Forhistoriske kulturminner
- Samiske kulturminner
- Kystkultur
- Fiskerbonden
- 2. verdenskrig
- Bebyggelse
- Infrastruktur
- Kirker og kirkegårder

Hvert kapittel avsluttes med en oppstilling av aktuelle målsetninger for kulturminnene i området.



I arbeidet med Kulturminneplanen har vi utført forskjellige typer av brukermedvirkning gjennom sosiale medier, åpne møter og stands. Her er engasjerte folk fra møtet om kulturminner i Gulgoifjord.



DEL 2:

En historisk gjennomgang

2.1 10.000 f.Kr. – 0: Steinalder og tidlig metalltid

Menneskene kom til Finnmarkskysten langs de isfrie kystområdene for omtrent 11 500 år siden, mens istiden gikk mot slutten. En av de eldste boplassene i Øst-Finnmark ligger i Løkvika i Berlevåg. De fleste plassene fra eldre steinalder i Berlevåg ligger langs nordkysten ut mot havgapet. Fra yngre steinalder finner vi dem også langs Tanafjorden.

Steinalder gikk over til tidlig metalltid (begrepet bronsealder brukes ikke om Nord-Norge) rundt 1800 år før Kristus. Fra Karelen og Russland kom kobber, og ble det første metallet i Norge. Fra 500 f.Kr. kom også jern østfra¹. Folk i Finnmark kan ha byttet til seg metall mot pels². I tidlig metalltid begynte folk i Varanger å gravlegge sine døde i såkalte urgraver. Denne tradisjonen varte helt til 16-1700-tallet³.

2.2. 0 – 1500: Samisk jernalder

I denne perioden ble kontakten mot sør viktigere enn den mot øst. Der finnmarkingene tidligere hadde brukt pelsverk som bytteprodukt i øst kan de ha gått over til å bruke sel- og hvalolje i bytte mot jern i sør⁴. Slik oljeproduksjon foregikk også i Berlevåg kommune, sannsynligvis om sommeren. Hellegrupene indikerer dette.

Rundt år 1050 ble det større forskjell på folk. I noen ganske få graver ble det lagt store rikdommer, og i norrøne tekster begynte man å skrive om finnekonger⁵. Myten sier at en av disse bodde på Kjølnes. Samene hadde ingen konger, men en type høvdinge kan ha eksistert⁶.

Fra 1200-tallet av begynte samene å bli presset mellom Norge og Russland⁷. At de kristne bygget kirker og klostre kan ha inspirert den samiske befolkningen til å lage egne menneskeskapte religiøse steder. Dette kan ha vært utgangspunktet for de såkalte labyrintene, som også finnes i Berlevåg⁸. Finnmarkskysten ble kolonisert av nordmenn i stor stil fra siste halvdel av 1200-tallet. I avtaler mellom Norge og den russiske bystaten Novgorod på 1300-tallet ble området Berlevåg ligger i ansett som et fellesområde. I perioden 1200-1500 ble en type bygninger bygget som vi i dag ser rester av i form av *mangeromstuffer*.

2.3 1600 – 1850: Fiskerbønder og pomorer

Fangst av villrein ble viktig på Varangerhalvøya sent i middelalderen. Omfanget av den var altfor stort til at det bare skulle dekke egne behov. Sannsynligvis har reinskinnet vært en handelsvare, mens kjøttet ble spist her. Utover 1600-tallet gikk fangstanleggene ut av bruk fordi reinsdyrene ble domestisert⁹. Sjøsamene ble i løpet av denne perioden mer bofaste jordbrukere og fiskere¹⁰, blant annet langs Tanafjorden.

De aller fleste fiskere i Norge kombinerte fisket med gårdsdrift gjennom 1700- og 1800-tallet. I Øst-Finnmark var det mindre å hente fra landbruket. I 1723 kom bare 20% av kaloriinntak i Øst-Finnmark fra egen gårdsproduksjon, og den etnisk norske befolkningen var nokså rendyrket fiskerbefolkning¹¹. Mot slutten av 1800-tallet var ¾ av Finnmark fiskere¹². Fiskerbondevesenet bidro til at kvinnene i stor grad bidro på gården. At fisket i stor grad var mannens domene førte til at gården ble minst like mye kvinnens arena som mannens.

På 1770-tallet ble russiske bygninger registrert syv steder langs Finnmarkskysten, blant dem Berlevåg¹³. I en lov av 1830 ble Berlevåg nevnt som et av seks steder der russiske fiskere fikk gå i land¹⁴. Utover i århundret begynte de russiske fiskerne å holde seg på østsiden av Varangerhalvøya, mens handelsfolk fremdeles dro videre til Berlevåg og sørover. Denne såkalte pomorhandelen fortsatte helt frem til den russiske revolusjonen i 1917.

2.4 1850 – 1941: Det moderne Berlevåg vokser frem

I 1865 var det omtrent dobbelt så mange samer som nordmenn i dagens Berlevåg kommune, hovedsakelig bosatt i Kvitnes, Store Molvik og Gulgofjord (130 samer, 60 nordmenn). I de kommende tiårene skjedde en stor tilflytting fra sør, spesielt til tettstedet Berlevåg og Kongsfjord. Majoriteten av befolkningen gikk fra å være samisk til norsk. Dette kan også skyldes virkningen av fornorskningspolitikken.

Befolkningsveksten førte til at Berlevåg i 1914 ble skilt fra Tanen herred og ble egen kommune. I 1886 fikk Berlevåg egen kirke. I 1921 hadde tettstedet Berlevåg postkontor, og i 1927 åpnet Røde Kors sykestue. I denne perioden begynte også den storstilte havneutbyggingen. Den første moloen var ferdig i 1926¹⁵.

Kongsfjord begynte også å vokse frem som fiskevær mot slutten av 1800-tallet. I 1910 ble det bygget dampskipskai, og Kongsfjord fikk innviet sitt eget kapell i 1928.

I 1914 fantes det skoler i Gulgofjord, Berlevåg, Kongsfjord og Kvitnes. Skolen i Gulgofjord ble lagt ned i 1919, og barna ble fra da av sendt til Kongsfjord skole. I 1936 ble det åpnet internatskole der, også med elever fra Kvitnes og Store Molvik.

2.5 1941-1944: Tysk okkupasjon og partisanvirksomhet

De første tyske militærenhetene kom til Berlevåg-området sommeren 1941 for å bygge og bemanne kystfort på Veines og i Berlevåg. I 1943 bygde tyskerne også militærflyplass vest for Berlevåg og tropestyrken økte til rundt 2000 mann. Ca. 500 sovjetiske krigsfanger, holdt i en fangeleir, ble brukt som tvangsarbeidere under bygging av flyplass og luftforsvarsanlegg. Som i Finnmark for øvrig ble Berlevågs befolkning tvangsevakuert fra stedet før tyskerne trakk seg tilbake fra nordområdene høsten 1944. Tyskernes bruk av 'Brente jords taktikk' fikk katastrofale følger. Stedene Gulgofjord, Kvitnes og Berlevåg gikk fullstendig opp i flammer, mens Store Molvik og Kongsfjord unnslopp brenningen.

Nedbrenningen førte til at Berlevåg i dag mangler mange kulturminner fra tiden før 2. verdenskrig.

Øst-Finnmark er kjent for den såkalte 'Partisanvirksomheten' under 2. verdenskrig. Tremanns grupper – opplært som spioner i Sovjet – ble utplassert på øde steder langs kysten. Tre slike partisan-skjulesteder er kjent i vårt område; Løkvika, Nålnes og Bjørnvika på østsiden av Kongsfjorden.

Partisanenes oppgave var å samle inn og sende opplysninger om tyskernes militære installasjoner til Murmansk, samt troppe- og særlig skipsbevegelser. Basert på spionmeldingene kunne sovjetiske fly og ubåter målrettet gå til angrep på tyske konvoier og krigsskip.

Tyskerne klarte å rulle opp partisannettverket i løpet av 1943. Mange partisaner falt i kamp eller ble arrestert, sammen med et stort antall sivile medhjelpere. Mange av de arresterte, deriblant flere fra Berlevåg og Kongsfjord, ble dømt til døden eller fikk lange tukthusstraffer.

2.6 1945-1960: Gjenreisning

Ingen enkelthendelse har vært så dramatisk for Berlevåg og resten av Finnmark som verdenskrigen. De få som unnslopp tvangsevakueringen stod bokstavelig talt igjen på bar bakke.

Gjenreisningen av Finnmark og Nord-Troms er en av de største utfordringene vårt land har stått overfor. Men det ble også en anledning til å starte på nytt. Den nye regjeringen Gerhardsen mente i utgangspunktet at tiden var inne for en betydelig sentralisering. Det så dårlig ut for steder som Kvitnes, Gulgo fjord og Store Molvik. De to førstnevnte ble likevel gjenreist, mens Store Molvik som nevnt aldri ble brent.

På grunn av minefare og mangel på boliger ble befolkningen nektet å vende tilbake med det første. Likevel vendte nær 40 prosent av innbyggerne tilbake til Finnmark i løpet av den første fredssommeren, til tross for at regjeringen i mai 1945 nedla forbud mot dette.

Den første gjenreisningen ble provisorisk. Det var mangel på materialer, og de som hadde vendt tilbake måtte ta til takke med svært enkle forhold – noen bygget seg skur av drivved, flyplank og løs plank, andre benyttet hvelvede båter og grunnmurer med provisoriske tak. Myndighetene fikk også satt opp prefabrikkerte brakker i stort antall.

Etter hvert ble et stort gjenreisningsprogram lansert. Myndighetene utlyste arkitektkonkurranser og en egen administrasjon, Finnmarkskontoret, ble etablert i Harstad. Gjenreisningen ble gjort etter den nye tids krav og idealer. Bolighusene skulle være funksjonelle og komfortable, og det estetiske uttrykket var nøkternt. Sosial likhet skulle understrekes, og resultatet ble en «uniformering» som ble gjenkjennelig i alle gjenreisningsbyer. Da alt ble bygget fra grunnen av kunne man etablere et helhetlig miljø med oversikt og orden – til forskjell fra de tidligere «selvgroddene» stedene. Den såkalte BSR-planen, brente steders regulering, fra 1947 fokuserte på rette gateløp og byggelinjer, og homogen utbygging med klare ordensprinsipper.

Ordforklaringer

Urgraver: Førkristne samiske graver i stein-ur. De døde ble svøpt i never og plassert i gravkamre laget av steinen i ura. I Berlevåg finnes urgraver blant annet på Veines, Kvitnes og i Store Molvik.

Hellegroper: Groper brukt til utvinning av tran og olje fra hval og sel. Dette foregikk frem til vikingtiden, og produktene kan ha blitt brukt i handel med de norrøne samfunnene i sør. I Berlevåg er det funnet hellegroper blant annet ved Stigenese, på Svartnes og Mellanes

Mangeromstufter: Fundamenter etter husklynger i kystområdene fra Nord-Troms til Murmankysten, særlig i Øst-Finnmark. De var i bruk fra cirka 1300 til omtrent 1500. Arkeologisk er funnene inne i dem en blanding av norsk/norrøn, samisk, og russisk/karelsk kultur.

Labyrinter: Konstruksjoner av stein eller torv. Finnes langs Finnmarkskysten og Kola. De ble trolig laget fra 1300-tallet og noen århundrer framover. Beliggenheten er ofte i tilknytning til gravplasser, og kan derfor kanskje ha hatt betydning i ritualer og seremonier som markerte overgangen mellom liv og død. En annen teori er at labyrintene har noe rituelte rundt fisket å gjøre, fordi de ligger ut mot gode fiskeplasser.

Pomorhandel: Folk fra Kvitsjø-området ble kalt pomorer. De kom til Nord-Norge for å fiske og drive handel. Lokalbefolkningen byttet fisk mot korn. Denne handelen med pomorene var avgjørende for kornforsyningen i Finnmark og foregikk i perioden 1740-1917.

¹ Solberg 2000: 35, 49

² Olsen 1997: 125-127

³ Olsen 1997: 139

⁴ Hansen og Olsen 2004: 69-74

⁵ Hansen og Olsen 2004: 125-128

⁶ Hansen og Olsen 2004: 219-220

⁷ Hansen og Olsen 2004: 151-175

⁸ Hansen og Olsen 2004: 226

⁹ Hansen og Olsen 2004: 185-190

¹⁰ Hansen og Olsen 2004: 259-260

¹¹ Døssland, Atle 2014: 48, 53

¹² https://www.norgeshistorie.no/bygging-av-stat-og-nasjon/artikler/1435_fiskerne.html - lest 19/11-2019

¹³ Niemi 1992: 19

¹⁴ Strøm Bull 2011: 35

¹⁵ L'Orange og L'Orange 2014: 10-15

¹⁶ Hammer 2018: 4-6

¹⁷ <https://www.norgeshistorie.no/velferdsstat-og-vestvending/1802-flukten-fra-landsbygda.html> - lest 20/04-20

2.7 Fra 1960: Modernisering og sentralisering

I 1945 hadde omtrent en tredjedel av Norges befolkning sitt levebrød i jordbruk, fiskeri og skogbruk. På 1960-tallet hadde dette blitt redusert til omtrent 10% av befolkningen¹⁷, og utviklingen fortsatte.

Berlevåg kommune gikk ikke klar av denne utviklingen. På flere småsteder fikk folk fraflytningsbidrag dersom de valgte å flytte til kommunesentrene. Dette førte til at de tre bebodde områdene ved Tanafjorden; Kvitnes, Store Molvik og Gulgofjord, gradvis ble fraflyttet. På 70-tallet flyttet de siste fastboende fra disse samfunnene. I dag er de i bruk som fritidsområder.

Parallelt foregikk det en modernisering av infrastrukturen i kommunen. I 1959 åpnet veiforbindelsen til Tana og Båtsfjord i sommerhalvåret. I 1981 ble veien oppgradert til helårsvei. Fra 1974 kunne Hurtigruten – som frem til da hadde ankret opp på åpent hav – legge til på en ny kai, som er godt skjermet innenfor to mektige havnemoloer. Samme år startet de regelmessige flygningene med rutefly til og fra Berlevågs nye lufthavn.

Fiskerikommunen Berlevåg hadde flest innbyggere på 1970-tallet, der folketallet nærmet seg 2000 personer. Ved utgangen av 2020 var det registrert 928 fastboende.

Det var særlig kollapsen av viktige fiskebestander på slutten av 80-tallet som førte til mange konkurser i fiskeindustrien i Berlevåg og Kongsfjord. Et stort antall arbeidsplasser forsvant, med fraflytting og befolkningsnedgang som følge.

Etter årtusenskiftet har fiskeriene tatt seg betydelig opp igjen. Ved slutten av år 2020 er det registrert 31 fiskefartøy i kommunen, som sammen med en stor fremmedflåte leverer til tre fiskebruk i Berlevåg og ett i Kongsfjord. Men i dag består en stor del av arbeidss-tokken i industrien og på fiskebåtene av utenlandske sesongarbeidere, særlig fra Litauen. Disse registreres ofte ikke som fastboende, og inngår dermed ikke i det registrerte folketallet.

TIDSLINJE FOR BERLEVÅGS HISTORIE

10 000 f.Kr.



FORHISTORISK TID

De første menneskene kom til Finnmarkskysten fra øst og sør. Metallimport sent i perioden. Gravskikker i nyere tid oppstod.

0-1500



SAMISK JERNALDER

Samiske handel-forbindelser med norrøne folk i sør. Hellegroper, mangeromstuffer og labyrinther fra denne tiden.

Foto: Arnt-Eirik Hansen

1600-1850



FISKEBØNDER OG POMORER

Flest (sjø)samiske innbyggere. Pomorhandelen oppstod. Reindyrene ble domestisert.

1850-1941



DET MODERNE BERLEVÅG VOKSER FRAM

Stor innflytting sørfra fikk Berlevåg kommune til og vokse raskt. Flest norske innbyggere fra ca. 1870. Kirker, skoler, sykestue, post og moloer etableres.

1941-1944



TYSK OKKUPASJON

Omtrent 2000 tyske soldater i Berlevåg. Partisanene aktive ved kysten. Størstedelen av kommunen brent i 1944.

1945-1960



GJENREISNING

Berlevåg ble et annet samfunn enn det hadde vært før krigen. Standardiserte boligtyper og sentral planlegging.

1960- i dag



MODERNISERING OG SENTRALISERING

Tettstedene ved Tanafjorden fraflyttet. Berlevåg hadde nesten 2000 innbyggere på 70-tallet. I 2019 bodde 957 i kommunen.

Foto: Arnt-Eirik Hansen



DEL 3:

Oversikt over kulturminneområder i Berlevåg kommune fra vest til øst

3.1 Gulgofjord og Seibukta

Gulgofjord ligger 26 kilometer i luftlinje sør-sørvest for tettstedet Berlevåg. Her har det vært bedre forhold for landbruk enn ellers i kommunen. Befolkningen har i stor grad vært sjøsamiske fiskebønder. Gulgofjord ble fraflyttet omtrent 1970, og er i dag i bruk som hytteområde.

3.1.1 Aktivitets- og bosettingsområder fra steinalder og metalltid

Tidsepoke: 10 000 f.kr – år 0: Steinalder og tidlig metalltid

Tema: Forhistorie

Vernestatus: Automatisk fredet

På Liibo sør for Gulgofjord er hele forhistorien synlig innenfor et lite område. Fra eldre steinalder ligger et aktivitetsområde på omtrent 600 m² med en steinring i midten, samt to tufter. Ved Klippen (Bak'ti) ligger en godt synlig rektangulær tuft på

24 m² fra yngre steinalder, samme med flere kulturminner fra samme periode¹⁸. Litt nord for vestsiden av innsjøen Gallojavri ligger to godt synlige tufter fra tidlig metalltid¹⁹.

3.1.2 Havn med kai, bolig, butikk mm. (Gnr 14 Bnr 9)

Tidsepoke: 1945 – 1960: Gjenreisning

Tema: Infrastruktur; Bebyggelse; Fiskerbonden; Kystkultur

Vernestatus: Lokal bevaringsverdi

I Gulgofjord var kaien viktig for det lille samfunnet som ble gjenreist etter krigen. Den ble bygget i 1947. Det lille blåmalte huset på kaien ble brukt til mottak og sløying av fisk. Sammen med bolighuset som hadde butikk i kjelleretasjen, og et sauefjøs, utgjør dette et kulturminnemiljø fra gjenreisningsperioden. Stedet hadde telefonforbindelse via radiolinje til Skjånes (fra 1948). Kaien er i dårlig stand, men blir likevel brukt.

Det bør være en prioritert oppgave å restaurere den for bevaring og bruk. Istandsetting vil bli vanskeligere og mer omfattende med tiden.

¹⁸ <https://kulturminnesok.no/minne?queryS-tring=https://data.kulturminne.no/askeladden/lokalitet/37530>

¹⁹ <https://kulturminnesok.no/minne?queryS-tring=https://data.kulturminne.no/askeladden/lokalitet/37533>

3.1 GULGOFJORD OG SEIBUKTA

Kart nr. 1



- 1: Aktivitets- og bosettingsområder fra steinalder og metalltid
- 2: Stor-Maries hus
- 3: Havn med kai, bolig, butikk, post mm. (Gnr 14 Bnr 9)
- 4: Fyrlykten som ble fjernet sommeren 2020
- 5: Hytter og kai for sjølaksefiske i Seibukta (Fuglevika)



Stor-Maries hus

Foto: Jørgen H. Jørgensen

I Seibukta/Fuglevika er det kaianlegg og flere enkle hytter brukt til laksefiske.
Foto: Jørgen H. Jørgensen

3.1.3 Stor-Maries hus (Gnr 15 Bnr 13)

Tidsepoke: 1945 – 1960: Gjenreisning

Tema: Kystkultur; Fiskerbonden; Bebyggelse

Vernestatus: Lokal bevaringsverdi

Dette bolighuset i fjordbunnen er bygget etter krigen. En grunnmur etter fjøs/uthus står på eiendommen og gir en indikasjon på husdyrhold og kombinasjonsbruk.

3.1.4 Hytter og kai for sjølaksefiske i Seibukta (Fuglevika)

Tidsepoke: 1945 – 1960: Gjenreisning

Tema: Kystkultur; Bebyggelse

Vernestatus: Lokal bevaringsverdi

Sjølaksefisket har vært en viktig inntektskilde for mange familier i Berlevåg kommune. Det typiske var at laksefiskerne hadde sine sesongplasser, slik som her i Seibukta.

Målsetning (1): Restaurere kulturminner i Gulgo fjord, mest av alt kaien slik at den bevarer sitt særpreg og kan fortsette å være i bruk.

Målsetning (9): Kartlegge laksefiskehytter i hele kommunen (Seibukta).

Målsetting (10): Stimulere eiere av verneverdig bygg til bruk og bevaring.

3.2 STORE MOLVIK OG GAKSEVIKNESET

Kart nr. 2



1: Laksehytte

2: Labyrint

3: Offerring

4: Tørrmurt steininnhegning

5: Bebyggelse

6: Huset ved Stigen

7: Gravfelt, skyteskjul, kjøttgjemme og steinkonstruksjoner

8: Fire hellegroper



Laksefiskerhytte til høyre og ishus til venstre. Laksen ble oppbevart i ishusene til oppkjøpere kom med båt og hentet den.

Foto: Jørgen H. Jørgensen

3.2 Store Molvik og Gaksevikneset

Store Molvik var et av fem bebodde steder da Berlevåg ble egen kommune i 1914. Samfunnet her var hovedsakelig sjøsamisk, og folk livnærte seg av jordbruk og fiske. Det er også mange spor etter bosetning fra langt eldre tid. Store Molvik ble ikke brent av tyskerne i 1944, så flere hus ble stående og noen er fremdeles bevart.

I dag er Store Molvik et hytteområde, og er det eneste av de fraflyttede stedene som har veiforbindelse til Berlevåg.

3.2.1 Laksefiskeplass på Gaksevikneset

Tidsepoke: 1944-1960: Gjenreisning

Tema: Kystkultur; Bebyggelse

Vernestatus: Lokal bevaringsverdi

3.2.2 Gravfelt og steinkonstruksjoner

Tidsepoke: 10.000 f.Kr. – 0: Steinalder og tidlig metalltid; 0 – 1500: Samisk Jernalder

Tema: Forhistorie; Eldre samiske kulturminner

Vernestatus: Automatisk fredet, i tillegg båndlegging etter lov om kulturvern

På rullesteinterrassene i Store Molvik ligger det som sannsynligvis er Berlevågs største gravfelt²⁰, brukt gjennom flere tusen år, fra 1000 f.Kr. til 1600 e.Kr. Det store området er dårlig undersøkt så vi vet relativt lite om det, men vi vet at det også er funnet to skyteskjul, ett matgjemme, 46 steinkonstruksjoner av uvisst datering, ett hellelagt område, og en steinsirkel innenfor samme felt.

[²⁰] <https://kulturminnesok.no/minne?queryString=https://data.kulturminne.no/askeladden/lokalitet/47092>



Labyrint(en) sett ovenfra.

Foto: Arnt Eirik Hansen



Foto: Jørgen H. Jørgensen

3.2.3 Labyrint

Tidsepoke: 0 - 1500: Samisk Jernalder

Tema: Eldre samiske kulturminner

Vernestatus: Automatisk fredet

Denne labyrinten er skadet, men den midterste steinsatte ringen er fortsatt tydelig. Slike labyrinter i stein eller torv kan man finne flere steder ytterst på Finnmarkskysten, på Murmanskysten og ved Kvitsjøen. De ble trolig laget fra 1300-tallet og noen århundrer framover. Beliggenheten er ofte i tilknytning til gravplasser, og kan derfor kanskje ha hatt betydning i ritualer og seremonier som markerte overgangen mellom liv og død. En annen teori er at labyrintene har noe rituelt med fisket å gjøre, fordi de ligger ut mot gode fiskeplasser.

3.2.4 Sjamanring/offering

Tidsepoke: 0 - 1500: Samisk Jernalder

Tema: Eldre samiske kulturminner

Vernestatus: Automatisk fredet

Sjamanring eller offerplass?

I Store Molvik, ved foten av Stuorrachokka er det en tydelig ring av stein som kan ha vært brukt som offerplass. Den er cirka 2 meter i diameter og består av en oppmurt steinring rundt et flatt midtparti. Kanskje ble det ofret grakse her for å sikre fiskelykke? Grakse er restprodukt når man koker tran. Eller var det noaide/sjamaner som brukte ringen når de danset seg i transe til trommingen fra en runebomme?

3.2.5 Hellegroper

Tidsepoke: 0 – 1500 e.kr: Samisk jernalder

Tema: Eldre samiske kulturminner

Vernestatus: Automatisk fredet

Ved Stigeneset er det funnet fire hellegroper. Hellegroper ble brukt til utvinning av tran og olje fra hval og sel.



Alfredhuset

Foto: Jørgen H. Jørgensen

3.2.6 Alfredhuset (Gnr 13 Bnr 2)

Tidsepoke: 1850-1941: Det moderne Berlevåg vokser frem

Tema: Bebyggelse; Nyere samiske kulturminner

Vernestatus: Hensynssone kulturminner og kulturmiljø

Det lille huset ved sjøen, Alfred-huset, ble bygget på 1930-tallet av Nils Olsen. Familien Olsen var sjøsamere og drev blant annet med laksefiske.

På eiendommen står også et laftet uthus og et naust. Mye av inventaret i bolighuset er tatt vare på samt en del kildematerialer slik som kvitteringer for salg av fisk. Av de eldre husene i Store Molvik er det kanskje dette som er minst endret og mest autentisk.

3.2.7 Etterkrigshus (Gnr 13 Bnr 3)

Tidsepoke: 1944-1960 Gjenreisning

Tema: Bebyggelse

Vernestatus: Hensynssone kulturminner og kulturmiljø

Dette lille huset er bygd etter krigen, cirka 1947. Det er brukt flyplank som bygningsmaterialer. Det var også opprinnelig et fjøs og en høysjå knyttet til huset. Påbygget ble benyttet som gang ned mot fjøset.

3.2.8 Huset ved Molvikvannet (Gnr 13 Bnr 5)

Tidsepoke: 1850-1941: Det moderne Berlevåg vokser frem

Tema: Bebyggelse; Nyere samiske kulturminner

Vernestatus: Hensynssone kulturminner og kulturmiljø



Etterkrigshus det var også opprinnelig et fjøs og en høysjå knyttet til huset. Påbygget ble benyttet som gang ned mot fjøset.



Innhengningen.

Foto: Dieter Salathe

Huset ble bygd før krigen og på tross av noen endringer kan man fremdeles se den originale «kjernen». På eiendommen sto det frem til nylig flere bygninger, men disse ble dessverre ødelagt i en brann.

3.2.9 Sjøbod, naust og gangspill nede mot sjøen

Tidsepoke: 1944-1960: Gjenreisning

Tema: Kystkultur; Bebyggelse

Vernestatus: Hensynssone kulturminner og kulturmiljø.

Nede mot sjøen ligger flere ulike små bygninger knyttet til det maritime livet. Noen er originale, mens andre er mye endret.



Gangspill, naust og restaurert laksefiskerhytte.

3.2.10 Innhegning

Tidsepoke: 1850-1941: Det moderne Berlevåg vokser frem

Tema: Fiskerbonden; Eldre samiske kulturminner

Vernestatus: Hensynssone kulturminner og kulturmiljø; muligens automatisk fredet

Retten ved de siste hyttene ved Molvikvannet står det en innhegning tørrmurt av stein. Den er omtrent 77m² stor og har et åpent inngangsparti. Det er ukjent hvor gammel den er. Om den er et samisk kulturminne og eldre enn 1917 er den automatisk fredet. Den er uansett et bevaringsverdig kulturminne fra fiskerbondens økonomien i Berlevåg kommune.

3.2.11 Huset ved Stigen (Gnr 12 Bnr 40)

Tidsepoke: 1850-1941: Det moderne Berlevåg vokser frem

Tema: Bebyggelse; Nyere samiske kulturminner

Vernestatus: Hensynssone kulturminner og kulturmiljø

Dette huset er mest sannsynlig fra slutten av 1800-tallet. Det har blitt bygget ut på baksiden, men den originale «kjernen» er fremdeles lett synlig. Ved siden av står det et uthus.



Uthus av flyplanker



Huset ved Stigen, 2020. Nederst til venstre i bildet kan man se en rund tuft fra yngre steinalder.

Målsetting (2): Lage et informasjonsskilt om forhistoriske og nyere kulturminner i Store Molvik.

Målsetting (9): Kartlegge laksefiskehytter i kommunen (laksefiskehytten i Gaksevika).

Målsetting (10): Stimulere eiere til bevaring (førkrigshusene, flere bygg ved sjøen).

3.3 MUORJEGARGGU, KVITNES OG BUKKEKEILA

Kart nr. 3



- 1: Bolighus i Muorjegarggu
- 2: Steinhus og steingjerder
- 3: Stilling på Klubben
- 4: Labyrint
- 5: Hustufer fra steinalder og tidlig metalltid
- 6: Nordbukt gård
- 7: Urgraver
- 8: Telegrafstolper
- 9: Lakefiskerhytte og steingjerder i Bukkekeila

3.3 Muorjegarggu, Kvitnes og Bukkekeila

Kvitnes var et samisk-norsk fiskerbondesamfunn. Stedet var basert på mangesysleri med hovedvekt på fiske. Plasseringen i fjordmunningen sørget for nær tilgang til fiskeressursene. Sannsynligvis er det en av grunnene til at stedet vokste mye på begynnelsen av 1900-tallet. Selv om de aller fleste kulturminnene fra denne perioden forsvant under brenningen i 1944 står noe igjen, først og fremst i Muorjegarggo.

3.3.1. Bolighus i Muorjegarggu (Gnr 12 Bnr 31) Sefrak

Tidsepoke: 1850 – 1940: Det moderne Berlevåg vokser frem; 1945 – 1960: Gjenreisning

Tema: Nyere samiske kulturminner; Fiskerbonden; Bebyggelse

Vernestatus: Lokal bevaringsverdi



Huset i Muorjegarggu

I Muorjegarggu står et hus som ble bygget i 1929 og utvidet i 1955. Det er tømmer fra Karasjok i veggene i den eldste delen av bygget. Det er også utedo, laksehytte og en sammenrast fjøs på eiendommen. Tyskerne brente ned husene i Kvitnes, men de kom aldri til Muorjegarggu.

Huset fremstår i dag falleferdig, men den eldste delen kan fremdeles reddes. Huset har en kulturhistorisk verdi som vitnesbyrd etter sjøsamisk mangesystemer. Vi anbefaler å pusse opp bygningen, kanskje bare beholde den gamle delen som er i best stand, og gjøre den til DNT turisthytte.



Et av steinhusene på Kvitnes.

3.3.2 Steinhus og steingjerder i Kvitnes

Tidsepoke: 1850-1941: Det moderne Berlevåg vokser frem

Tema: Fiskerbonden

Vernestatus: Lokal bevaringsverdi

På Kvitneshalsen står et bevart steinbygg med torvlag på det sammenraste taket. Det ble oppført rundt år 1900. Det var først et beboelseshus, siden fjøs, før det under krigen ble brukt som toalett av okkupasjonsmaktens soldater. I den tidlige gjenoppbygningstiden ble det, etter å ha blitt rengjort, brukt som bolig. Ved bygningen går steingjerder som fører ned mot Kvitnesbukta. Disse markerte i sin tid eiendomsgrenser.



Et av steingjerdene på Kvitnes.



Utsikt fra Klubben. En trapp av stein fører opp til stillingen - foto til høyre.



Et av flere gangspill på Kvitnes. Foto: Dieter Salathe

3.3.3 Stillingen på Klubben i Kvitnes

Tidsepoke: 1941 – 1944: Tysk okkupasjon og partisanvirksomhet

Tema: 2. verdenskrig

Vernestatus: Lokal bevaringsverdi

På Klubben, et berg i Kvitnes, er det rester etter et mindre støttepunkt for den tyske militære aktiviteten i Tanafjorden under andre verdenskrig.

3.3.4 Gangspill

Noe som viser det maritime livet på Kvitnes er de mange gangspillene man kan se langs sjøen. De er plassert ganske høyt oppe på land, sannsynligvis for å ha god klaring til de store tidevannsforskjellene.

Statens Havnevesen satte opp fire gangspill og fem støer i Kvitnes mellom 1905-1911.

3.3.5 Nordbukt gård i Kvitnesbukta (Gnr 12 Bnr 37)

Tidsepoke: 1944-1960: Gjenreisning

Tema: Gjenreisning; Fiskerbonden; Bebyggelse

Vernestatus: Lokal bevaringsverdi

Huset ble bygget opp etter krigen og sto ferdig i 1947. Det var et premiehus A40, tegnet av arkitekt Jens Selmer. Nordbukt har likheter med varangerhus da bolighus og fjøs er bygget sammen og man kan gå mellom de to byggene uten å gå ut. Det hører også naust og anneks til eiendommen. Huset ble fraflyttet en gang på 1970-tallet da eierne fikk fraflytningsbidrag.

Etter det har gården blitt benyttet som fritidsbolig og flere tilpasninger har blitt gjennomført. Blant annet har vinduene blitt skiftet ut til vinduer som ikke står i samsvar med husets originale stil.

Gården fikk nye eiere i 2018 som ønsker å tilbakeføre husene mest mulig til det opprinnelige. De er også opptatt av å ta vare på inventar og redskaper som viser livet på gården.



Nordbukt gård i Kvitnesbukta er det eneste bevarte av varangerhus-typen i kommunen.

3.3.6 Labyrint og urgraver

Tidsepoke: 10.000 f.Kr. – 0: Steinalder og tidlig metalltid; 0 - 1500: Samisk Jernalder

Tema: Eldre samiske kulturminner

Vernestatus: Automatisk fredet

Denne labyrinten er vanskelig å få øye på fordi at ringene er ufullstendige. Trolig har steiner fra ringene blitt brukt for å bygge steingjerder i nærheten. Restene av labyrinten er i tillegg delvis gjengrodd. Det er samiske urgraver i steinuren nord og sørøst for labyrinten. En urgrav er et avlangt gravkammer av stein. Å legge de døde inn i slike gravkamre ble gjort i svært lang tid, fra 1000 f.Kr. og frem til 1700-tallet.

3.3.7 Hustuffer fra steinalder i Kvitnes

Tidsepoke: 10.000 f.kr – 0: Steinalder og tidlig metalltid

Tema: Forhistorie

Vernestatus: Automatisk fredet

På strekningen fra Store Molvik til Kvitnes er det mange synlige hustuffer fra yngre steinalder og tidlig metalltid. Den største ansamlingen ligger i Kvitnesbukta. Ved fjellskrenten ligger det 16 tuffer på opptil 40m², i tre parallelle rekker. Disse er nok av såkalt mortens-nestype, noe som sannsynligvis betyr tidlig metalltid. Litt nord for disse tuftene ligger en samling på fem noe mindre tuffer fra yngre steinalder.

Ordforklaringer

Varangerhus er en boligtype der fjøset og huset er bygget sammen. På den måten sparte man byggematerialer, man slapp å gå ut i forbindelse med dyrestellet og man kunne utnytte varmen fra dyrene. Den er spesielt utbredt blant den kvenske befolkningen på østsiden av Varangerhalvøya. Mange varangerhus har forsvunnet.

SEFRAK er et register over bygninger bygd før 1945 i Finnmark, resten av Norge før 1900. Registeret er noe ufullstendig i Berlevåg. Det er bygninger som ikke er kartlagt og det forekommer unøyaktige byggeår. At et hus er registrert i SEFRAK gir det ikke automatisk vernestatus. Det bør imidlertid fungere som et varsel slik at verneverdien vurderes av kommunen før det gis tillatelse til å endre, flytte eller rive bygningen.



Steinfundament til en telegrafstolpe.

Foto: Jørgen H. Jørgensen



Telegrafstolpene til Kvitnes er lett og følge på turen dit.

Foto: Dieter Salathe

3.3.8 Telegrafstolpene til Kvitnes

Tidsepoke: 1850-1941: Det moderne Berlevåg vokser frem

Tema: Infrastruktur

Vernestatus: Lokal bevaringsverdi

Telegraflinje til Kvitnes ble bygget i 1904²². Stolpene ble senere brukt til å opprette telefonforbindelse til Kvitnes. Mange stolper ble fjernet på 1980-tallet, men en lang stolperekke ble stående etter befolkningens ønske. De mente stolpene over fjellet var gode veivisere. Der stolpene er fjernet er steinfundamentene

fremdeles intakte. Det er ønskelig å verne stolpene som står igjen som en del av turveien til Kvitnes.

3.3.9 Laksefiskerhytte i Bukkekeila

Tidsepoke: 1945 - 1960: Gjenreisning

Tema: Kystkultur; Bebyggelse

Vernestatus: Lokal bevaringsverdi

De som har bygget denne hytta i Bukkekeila har brukt berget som endevegg, og i tillegg utnyttet beskyttelsen mot vær og vind som fjellveggen gir.

3.3.9 Steingjerder i Bukkekeila

Tidsepoke: 1850-1941: Det moderne Berlevåg vokser frem

Tema: Fiskerbonden

Vernestatus: Lokal bevaringsverdi

I Bukkekeila finner vi også tørrmurte steingjerder. De har sannsynligvis blitt brukt som eiendomsgrense og/eller for å holde buskapen inne.



Laksefiskerhytte i Bukkekeila



Steingjerde i Bukkekeila.

Foto: Jørgen H. Jørgensen

Målsetning (2) Lage et informasjonsskilt om forhistoriske og nyere tids kulturminner med særlig vekt på det sjøsamiske Kvitnes.

Målsetningen (9) Befare og kartlegge laksebrukene i Berlevåg kommune.

Målsetning (10) Bevisstgjøre eierne av verneverdige privathus om at de besitter viktige kulturminner, og vise dem hvor de kan søke om midler til antikvarisk restaurering slik som eierne av Nordbukt har gjort.

3.4 VEST FOR BERLEVÅG TETTSTED

Kart nr. 4



- 1: Fiskebruk i Russehavna
- 2: Boplassområder ved Fugleneset og Skånsvika
- 3: Mangeromstuffer
- 4: Hellegroper
- 5: Russefangeleir
- 6: Kilbotnstøa

3.4.1 Laksefiskeplass med hytter, ishus og seihesje i Russehavna (Gnr 12 Bnr 1)

Tidsepoke: 1945 - 1960: Gjenreisning

Tema: Kystkultur

Vernestatus: Lokal verneverdi

På tross av værhard beliggenhet ble Russehavna brukt som laksefiskeplass i sommersesongen. Eierne av stedet fisket også sei til tørking i seihesjen, som er den eneste fiskehjellen av sitt slag som er bevart i kommunen.

Frem til 1950-tallet var det fiskehjeller overalt i Berlevåg. Tørking av fisk har vært en billig og enkel konserveringsmetode og har lange tradisjoner i Nord-Norge. Etter hvert gikk tørking av fisk ut av bruk og hjellene ble fjernet eller forfalt.

Laksefiskermiljøet i Russehavna består av to hytter, naust/båthus, båtopptrekk, ishus og seihesje. Plassen fremstår som et nokså komplett miljø og ville godt egne seg til formidling.



Russehavna. Hytta til høyre er den som også har blitt brukt som naust. Rett til høyre for den det torvdekte ishuset. Seihesjen i midten av bildet. Foto: Berlevåg Havnemuseum

3.4.2 Boplassområder ved Fuglenes og Skonsvika

Tidsepoke: 10.000 f.kr – 0: Steinalder og tidlig metalltid

Tema: Forhistorie

Vernestatus: Automatisk fredet

På landområdet mellom selve vika og neset ligger det tre store plasser som ble brukt i eldre steinalder²³. Den nordligste av dem er dekket av rester etter steinhåndverk, og har nok heller vært et arbeidsområde enn et sted hvor folk har bodd. Det sørligste området, som er det største, er omtrent 48 km² stort, og er en boplass. På Berlevåg Havnemuseum er det utstilt eldre steinalderfunn gjort i nærheten av Skonsvika.



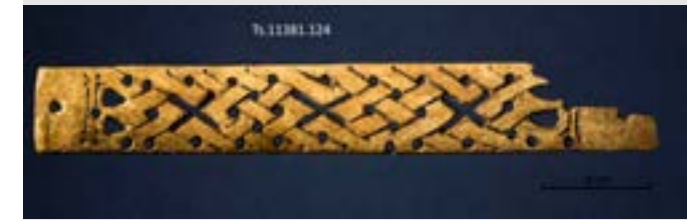
Ishuset er dekket med torv på sidene.

3.4.3 Mangeromstufter på Svartnes/Skonsvika

Tidsepoke: 0 – 1500: Samisk jernalder

Tema: Kystkultur

Vernestatus: Automatisk fredet



Veskelås, et av flere funn fra mangeromstuftene på Svartnes. Foto: Tromsø museum

Ved utløpet av Skonsvikelva er det to mangeromstufter. Teorier handler om at disse konstruksjonene har sammenheng med den omfattende koloniseringen fra norsk-dansk side og russiske skatteopprevere i Finnmark i høymiddelalderen (1050-1300). Mangeromstuft er som navnet sier, en tuft med mange rom. Rommene er forbundet med korridorer og en felles ytre voll. Veggene er bygd opp av stein og et og annet hvalbein. I tuftene her er det blant annet funnet en øks, ildflint, båtnagler, hengelås, saks, fiskekrok samt et lammeskjellett som med hensikt er lagt under gulvet. Undersøkelser av mangeromstuftene viser en etnisk kompleksitet, hvor det er en blanding av samisk, norrøn og russisk-karelsk påvirkning.

Lokaliteten er merket med to informasjonsskilt. Det ene ved bilveien og det andre ved mangeromstuftene.

²³ <https://kulturminnesok.no/minne?queryString=https://data.kulturminne.no/askeladden/lokalitet/56569;>

<https://kulturminnesok.no/minne?queryString=https://data.kulturminne.no/askeladden/lokalitet/73722;>

<https://kulturminnesok.no/minne?queryString=https://data.kulturminne.no/askeladden/lokalitet/37224-lest11/03-21>



Et hybridbilde av fangeleiren med teltene slik de lå.

Foto: Tore Larsen



Stolpene markerer inngangen til fangeleiren. To informasjonsskilt ble satt opp av Berlevåg Museums- og historielag sommeren 2020.

Foto: Dieter Salathe

3.4.4 Hellegroper på Svartnes

Tidsepoke: 0 – 1500: Samisk jernalder

Tema: Kystkultur; Eldre samiske kulturminner

Vernestatus: Automatisk fredet

Mellom sjøen og vestsiden av flyplassen ligger det syv hellegroper samlet på et lite område²⁴.

3.4.5 Russefangeleiren

Tidsepoke: 1941-1944: Tysk okkupasjon og partisanvirksomhet

Tema: 2. verdenskrig

Vernestatus: Lokal bevaringsverdi

Nær Berlevåg nye kirkegården ved flyplassen etablerte tyskerne en fangeleir for rundt 500 sovjetiske fanger, både sivile og soldater. Vi kjenner navnene på fem av fangene, de ble henrettet i desember 1943. Det er lite rester igjen av leiren, men man kan se teltringer, portstolper, brakkefundamenter mm.

Lokaliteten er tilrettelagt med to informasjonsskilt som beskriver leirens historie og utforming.

²⁴ <https://kulturminnesok.no/minne?queryString=https://data.kulturminne.no/askeladden/lokalitet/128109> - lest 19/03-20



Kilbotnstøa. Det røde huset midt i bildet var bebodd helt frem til 1968.

3.4.6. Kilbotnstøa (Gnr 11 Bnr 68)

Tidsepoke: 1944 – 1960: Gjenreisning

Tema: Kystkultur; Bebyggelse

Vernestatus: Lokal bevaringsverdi

Kilbotnstøa, vest for Berlevåg, er et spennende kystkulturmiljø med bevarte bygninger fra den provisoriske gjenreisningen. Det er to bolighus, naust, røykeri, garasje, brønn, utedo og en gammel nordlandsbåt der. Ved sjøen ligger en båtstø murt

av murer Olaus Olaussen, som kjøpte eiendommen rundt 1900. Det var sønnene hans som bygde opp Kilbotnstøa rett etter krigen med byggene slik de står i dag.

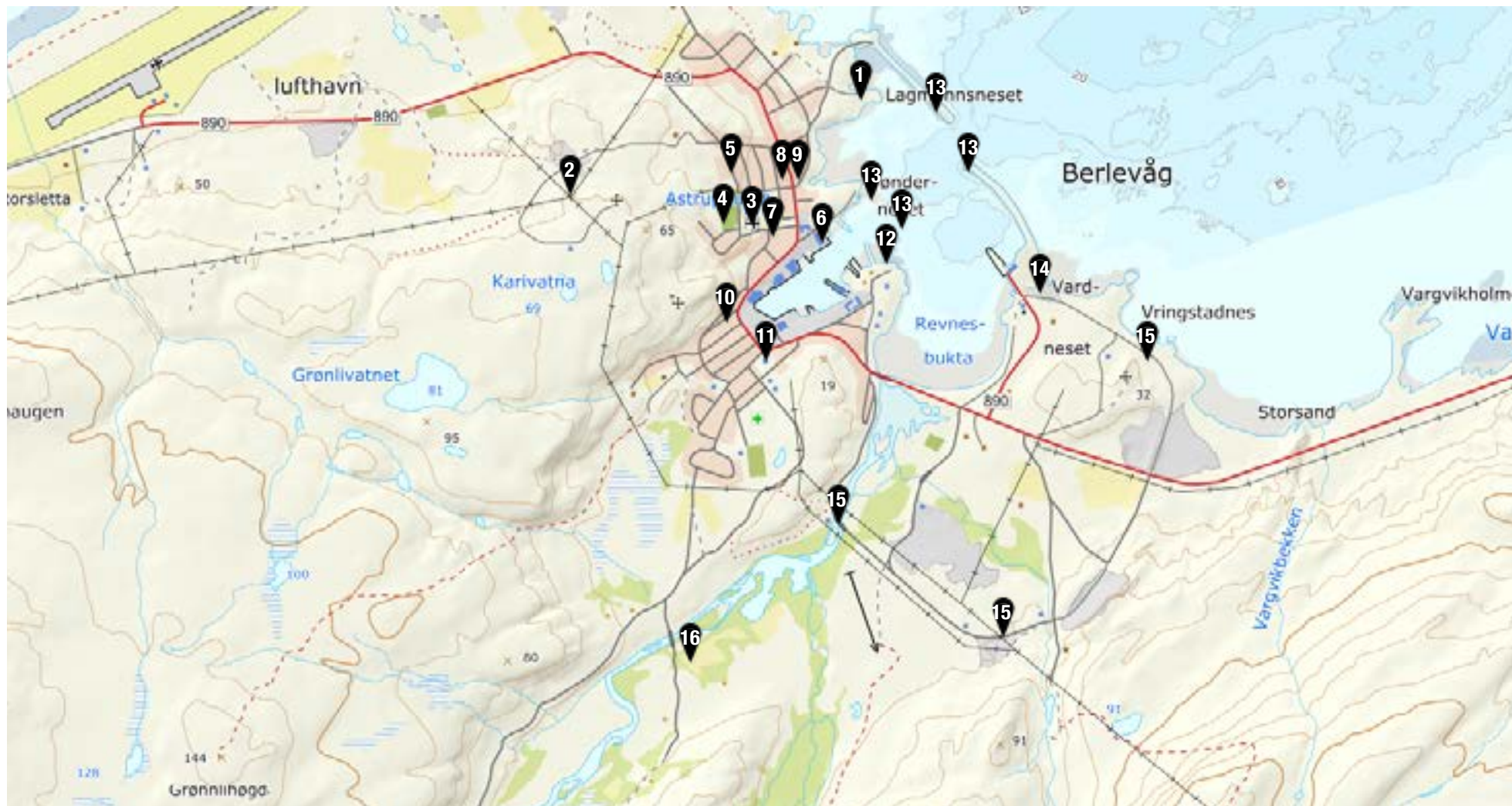
Målsetning (3) Gjøre kulturmiljøet i Kilbotnstøa til hensynssone i kommuneplanen.

Målsetning (8) Utarbeide en plan for bevaring og bruk av krigsminnene og gjøre området Russefangeleiren til hensynssone i kommuneplanen.

Målsetning (10) Bevisstgjøre eierne av verneverdige bygg om at de eier viktige kulturminner, og gi dem veiledning om tilskuddsordninger til antikvarisk restaurering.

TETTSTED BERLEVÅG

Kart nr 5



1: Lagmannsneset

2: Linken og tysk kystfort

3: Berlevåg Kirke

4: Berlevåg gamle kirkegård

5: Bomiljø Øvreveien, Egils gate, Fjellveien og Skolegata

6: Fjærtøftbruket

7: Husmorstua

8: Sangernes hus

9: Fiskarheimen/Berlevåg hotell

10: Telebygget

11: Berlevåg samfunnshus

12: Arbeidsanlegget på Varnes

13: De fire moloene

14: Pomorparken på Revnes

15: Kulturminneløypa molobygging

16: Neergårdhytta



«Linken».

Foto: Dieter Salathe



Befaring av kystfortet på «Haugen».

3.5 Tettstedet Berlevåg

På 1760-tallet bodde det én familie i Berlevåg. Fra siste halvdel av 1800-tallet begynte fiskeværet for alvor å vokse. Da Berlevåg ble egen kommune i 1914 var det 800 innbyggere i tettstedet, fordelt på 150 hus. I 1928 var det en stor brann i sentrum og mange fiskebruk, flere forretninger og bolighus forsvant. I 1944 ble alle kaier og hus ødelagt da tyskerne trakk seg tilbake. Etter krigen ble tettstedet gjenreist etter en plan og fikk den strukturen vi ser i dag.

3.5.1 Lagmannsneset

Tidsepoke: Det moderne Berlevåg vokser frem; 1944 – 1960: Gjenreisning

Tema: Kystkultur

Vernestatus: Lokal bevaringsverdi

Kulturlandskapet på Lagmannsneset med

Svartoksmoloen forteller om en viktig del av havnehistorien, kampen mot bølgene og etablering av molo, frakting av stein med jernbane og etter hvert bruk av tetrapoder. Det er flere kulturminner her, blant annet et over hundre år gammelt båtopptrekk og gamle steinkaier. Man kan se rester av traseen der jernbanen gikk. Lagmannsneset er et mye brukt turområde både for lokalbefolkningen og tilreisende.

3.5.2 Radiomasten Linken på Sankthanshaugen

Tidsepoke: Fra 1960: Modernisering og sentralisering

Tema: Infrastruktur

Vernestatus: Lokal bevaringsverdi

Linken er et synlig landemerke i Berlevåg, og lokalbefolkningen har et nært forhold til denne. Dagens 64 m høye selvbærende mast ble satt opp da det opprinnelige telefonsystemet ble erstattet av en mer moderne radiolinje på slutten av 1960-tallet.

3.5.3 Tysk kystfort på Sankthanshaugen

Tidsepoke: 1941-44: tysk okkupasjon og partisanvirksomhet

Tema: 2. verdenskrig

Vernestatus: Lokal bevaringsverdi

Kystfortet på Haugen sto ferdig i mai 1942. Det hadde seks 14,5 cm kanoner, 2 panservernkanoner og i tillegg 2 luftvernkanoner på Iversenhaugen. Oppgaven var å sikre Berlevåg havn og tankanlegg, og etter flyplassen ble bygd på Svartnes skulle batteriet også delta i sikringen av angrep fra sjøsiden²⁵. Det er mange rester igjen etter fortet slik som kommandobunker, kanonstillingene og luftvernskyts m.m.

²⁵ Gamst 1984: 101; Fjørtoft 1983: 183



Berlevåg kirke

3.5.4 Berlevåg kirke

Tidsepoke: 1945 – 1960: Gjenreisning

Tema: Kirker

Vernestatus: Lokal bevaringsverdi

Berlevågs første kirke ble innviet i 1886. Den sto øverst i fiskeværret og var bygget av tømmer, fløtet fra Karasjok til Berlevåg. Kirka ble nedbrent under 2. verdenskrig, men fundamentet etter denne er fremdeles synlig øverst i dagens J.M Withs gate. I gjenreisningstiden og frem til byggingen av en ny kirke ble Husmorstua og Fiskarheimen brukt til kirkelige formål.

Dagens Berlevåg kirke ble innviet i desember 1960. Den er oppført i betong og har en grunnflate på omtrent 230 m². I tillegg er det dåpssakristi, prestesakristi og våpenhus på omtrent 45 m². Kirka er en vanlig langkirke med omtrent 300 sitteplasser samt orgelgalleri med plass for sangkor. Bygget er hvitkalket utvendig. Tårnet er omtrent 10 meter høyt og tekket med kobberplater. Spiret har kors og en værhane med årstall.



Foto: Dieter Salathe

Det ble bestemt at den gjenreiste kirka skulle stå på Granbakken, et naturlig framspring i terrenget ved Berlevåg gamle kirkegård. Kirka ble dermed et lett synlig innseilingsmerke for fiskere og andre sjøfarende.

3.5.5 Berlevåg gamle kirkegård

Stedets gamle kirkegård ligger ved Berlevåg kirke, men den ble tatt i bruk lenge før dagens kirke ble bygd. Sannsynligvis ble den innviet i 1879. Kirkegården ble utvidet i 1933, og gjerdet rundt ble murt av Olaus Olaussen (Kilbotn). De sju partisanhjelperne fra Berlevåg som ble henrettet i 1943 er gravlagt her i en felles grav, men med hver sin gravstein. Ny utvidelse av kirkegården ble gjort i 1965.

Fra 1930 ble Berlevåg nye kirkegård ut mot flyplassen tatt i bruk. Her ble det i 2015 avduket en minnetavle over de fem russiske fangene som ble henrettet av tyskerne i 1943.



Her er to eksempler på fjøs/uthus i Nyrudveien.

3.5.6 Bomiljø mellom Øvreveien og Egils gate og Fjellveien og Skolegata

Tidsepoke: 1945 – 1960: Gjenreisning

Tema: Bebyggelse

Vernestatus: Omfattet av spesielle bestemmelser i kommuneplan

Husene i dette området er nesten utelukkende gjenreisningshus. Nyrudveien er det mest karakteristiske gateløpet i området. Husene er plassert 4 meter fra veikanten og tomtegrense. Dette var et område hvor husdyrhold var tillatt²⁶ og dette gjenspeiler seg i at flere boliger her har fjøs og uthus på tomta.

Bomiljøet mellom Øvreveien og Egils gate og Fjellveien og Skolegata er omfattet av spesielle bestemmelser i kommunedelplanen (1997). Målet er at området bevarer sin spesielle gjenreisningskarakter. Her heter det at «ved tilbygg og påbygg skal hovedvolumet stå klart frem etter bygging slik at ikke hele huset transformeres». Det settes også begrensinger på hvor store på- og tilbygg kan være.



Huset på granbakken

3.5.7 Huset på Granbakken

Tidsepoke: 1945 – 1960: Gjenreisning

Tema: Bebyggelse; Gjenreisning; Fiskerbonden

Vernestatus: Lokal bevaringsverdi

Første etasje av bolighuset ble bygget på slutten av 1940-tallet eller tidlig 1950-tallet. Huset ble utvidet med en etasje til noen år senere. Deler av huset er laget av flyplank. Fjøset ble brukt til kyr og noen sauer, og det hadde høyløft.

3.5.8 Fjærtoftbruket

Tidsepoke: 1945 – 1960: Gjenreisning; Fra 1960: Modernisering og sentralisering

Tema: Kystkultur; Bebyggelse; Gjenreisning

Vernestatus: Vedtaksfredet

Dagens Fjærtoftbruk ble bygget etter krigen, men historien til fiskebruket går tilbake til 1915 da Edvard Fjærtoft fra Jondal startet opp. Til å begynne med leide han lokaler, men etter hvert kjøpte han opp to konkursbo og utvidet virksomheten. Fjærtoft produserte tørrfisk, klippfisk, saltfisk, fersk fisk og ulike trankvaliteter. I 1937 ble også dampskipsekspedisjon med egen kai og båter en del av virksomheten. Etter krigen og nedbrenningen var driften ved Fjærtoftbruket i gang igjen allerede i 1945 i provisoriske lokaler. Fjærtoftbruket gikk nå i en rivende utvikling og mange bygninger ble reist. I 1946 ble det første pakkhuset og

en egnebu satt opp. Trandamperi ble bygget i 1949. På 1960-tallet ble det satt opp et filet- og fryseanlegg. Driften fortsatte til 1987 da bedriften gikk konkurs, etter mange år med sviktende råstofftilgang. Det meste av anlegget ble stående ubrukt og til forfalls. I 2005 ble det startet restaurering av deler av bruket. I dag består Fjærtoftbruket av tolv bygninger, og syv av de er vedtaksfredete: Nothjell, garnbøteri, trandamperi, pakkhus, kullkjeller, bestyrerbolig og kai.

Nothjellen ble satt opp i 1950. Det er en dobbel hjell med to notbaner og mulighet for å tørke to heng samtidig. Nothjella hadde ikke motor. Spillet på båtene ble brukt som motorkraft til å heise bruket opp i hjella. Nøtene ble først skyllet rene før de ble hengt til tørk. Etter at garnene var tørket ble de tatt ned og inn til reparasjon i en bod som fungerte som garnbøteri. De ble deretter barket i store kar ute på brygga før de igjen ble hengt til tørk. På 1970-tallet ble garn av naturfiber erstattet av nylongarn. Nothjellen ble derfor overflødig.



Trandamperiet

Trandamperiet ble bygget i 1949, og var et felles damperi for alle de fem fiskebrukene i Berlevåg. Alle fiskebrukene leverte lever til damperiet. Tranen ble fremstilt etter finnmarksmetoden. Dette var en videreutvikling av metoden P. Møller brukte for fremstilling av den berømte Møller's Tran.

Pakkhuset er i tre fulle etasjer og 2 loftsetasjer. Bygget står delvis på kai og delvis på fast fjell. Første etasje ble brukt til salteri, andre og tredje etasje til tørrfisklager, og den øverste til emballasje-lager. Pakkhuset brukes i dag til lager.

Kullkjelleren ble etablert i 1957. Fjærtoftbruket hadde kullutsalg allerede fra 1946/47. Anlegget forsynte befolkningen i Berlevåg med kull fra Svalbard. Bygget er lavt og ligger bak pakkhuset. Taket består av bølgeplater, men mange plater er borte.



Undersiden av spisskarene i trandamperiet. Ferdigvasket og rensset levermasse ble lagt i karene. Steamrørene slapp damp inn i spisskarene og leveren ble hurtig varmet opp. Foto: Dieter Salathe



Bestyrerboligen. I bakgrunnen fryse- og filetanlegget som ble bygd etter brannen i 1970.

Foto: Dieter Salathe.

Bestyrerboligen ble flyttet fra Ålesund til Berlevåg i 1946 og satt opp året etter. Bygget er trolig laget av svensklaft (maskinlaftet) tømmer. Det er et bolighus i 1 ½ etasje med delvis kjeller. Det faste interiøret er stort sett komplett bevart og deler av innredning (kjøkken). Boligen er i dårlig stand, det er store råteskader i kjøkkengulvet og vinduer, dører og tak trenger reparasjon.

Formålet med fredningen av (deler av) Fjærtoftbruket er å bevare et bygningshistorisk og kulturhistorisk verdifullt anlegg knyttet til kystkultur og gjenreisningsperioden i Finnmark. Det er et mål å bevare bygningstyper og utstyr knyttet til den tekniske utviklingen innen fiskerinæringen.

Anlegget er godt egnet som utgangspunkt for formidling, kulturelle arrangementer, reiseliv og servering. For eksempel er trandamperiet nesten komplett slik det var og utmerket for å vise hvordan tranproduksjon ble utført. Pakkhuset har blitt brukt til kunstutstillinger, og er også et eksempel på allmenntilgjengelig bruk. Bestyrerboli-

gen kunne etter renovering og oppussing ha fungert som utleiebolig for eksempel. Pakkhuset tas godt vare på av eier. Resten av anlegget, som har en annen eier, er dessverre neglisjert.

3.5.9 Husmorstua (Gnr 11 Bnr 443)

Tidsepoke: 1945 – 1960: Gjenreisning

Tema: Bebyggelse

Vernestatus: Lokal bevaringsverdig

Husmorstua var opprinnelig Frelsesarmeens samlingslokale og ble gjenreist etter krigen. Omkring 1982/83 ble huset solgt til Berlevåg Husmorlag, som senere endret navn til Aktivitetslaget.

3.5.10 Sangernes hus (Gnr 11 Bnr 467)

Tidsepoke: 1945 – 1960: Gjenreisning

Tema: Bebyggelse

Vernestatus: Lokal bevaringsverdig

Sangernes hus var opprinnelig Frimisjonenes samlingslokale, men eies i dag av Berlevåg Blandakor og Berlevåg Mannsangforening.

3.5.11 Berlevåg hotell/Fiskarheimen (Gnr 11 Bnr 407)

Tidsepoke: 1945 – 1960: Gjenreisning

Tema: Bebyggelse

Vernestatus: Lokal bevaringsverdi

Fiskarheimen ble bygd av Den Indre Sjømannsmisjon (DISM) som kafe og overnattingssted for fiskere. Det ble innvidd i 1949. Fiskarheimen hadde kafe, gjesterom, møtesal og leserom. Møtesalen fungerte som kirke fram til 1960 da den nye kirka sto ferdig.

3.5.12 Telebygget (Gnr 11 Bnr 582)

Tidsepoke: 1945 – 1960: Gjenreisning

Tema: Bebyggelse; Infrastruktur

Vernestatus: Lokal bevaringsverdi

Torget ble anlagt som Berlevågs samlingspunkt innerst i vågen, omkranset av butikker, telebygget og rådhus. Telebygget på Torget er et av gjenreisningstidens Berlevågs fire arkitekttegnede anlegg. At telebygget er plassert på Torget er ingen tilfeldighet. Viktige fellesbygg ble i gjenreisningstiden plassert på sentrale plasser, hvor de var lett tilgjengelige og kunne sees på lang avstand. Det er reist i to etasjer i pusset mur. Sannsynligvis var venterommet for Rikstelefon og telegraf bak vinduene mot torget. Alle de andre vinduene signaliserer kontor og bruk som montørbase.

Inngangspartiet mot Rådhuset er markert med egen stein. Taket over inngangen er dekket med kobber. Rekkverket er originalt. Inngangspartiet domineres av



Berlevåg samfunnshus

den spisse rammen rundt inngang og vinduer i etasjene over. Hele inngangspartiet trenger vedlikehold og pleie.

Langsiden som vender bort fra torget bærer preg av flere tilfeldige tiltak i form av gjenmuring, nye vinduer, reparasjoner m.m.

Telebygget er ett av Berlevågs viktigste gjenreisningsbygg. Bygget er til salgs av Berlevåg kommune. Målsetning (10) Nåværende og nye eiere bør få informasjon om byggets historie og arkitektur, og oppmuntres til å bevare disse kvalitetene.

3.5.13 Berlevåg samfunnshus (Gnr 11 Bnr 579)

Tidsepoke: Fra 1960: Modernisering og sentralisering

Tema: Bebyggelse; Infrastruktur

Vernestatus: Lokal bevaringsverdi

Samfunnshuset ble innviet i 1961 og var selve storstua for blant annet revy, teater, sang- og musikkmiljøet.

Det har vært lokale for skyteklubben i kjelleren, bibliotek mm. Bygget brukes fremdeles aktivt til ulike kulturarrangementer og kino, men trenger oppgradering.

3.5.14 Arbeidsanlegget på Varnes (Gnr 11 Bnr 58).

Tidsepoke: 1945 – 1960: Gjenreisning; Frå 1960: Modernisering og sentralisering

Tema: Kystkultur; Bebyggelse; infrastruktur

Vernestatus: Hensynssone bevaring i arealplan

Bygningene på Kystverkets område ble første gang oppført mellom 1912 og 1922 og tilhørte da Statens Havnevesen (dagens Kystverket). Alle bygningene ble brent under krigen. Ny bygningsmasse ble gjenreist og sto ferdig rundt 1950. Anlegget var i bruk frem til Havnevesenet la ned virksomheten da Revnesmoloen var ferdigstilt rundt 1975. Berlevåg kommunes museums- og historielag ble stiftet i 1980 med målet om å etablere Berlevåg Havnemuseum i Havnevesenets anlegg.



Anlegget huser i dag Berlevåg Havnemuseum.

Bygningene har stor identitetsverdi blant befolkningen. Havnemuseets bygg og utstillinger formidler Berlevågs lokalhistorie knyttet til kystkultur, havn, sjøfart og krig og gjenreisning. Bygningene på museumsområdet er sentrale elementer i bygnings- og kulturmiljøet i Berlevåg, og tydelige gjenreisningsbygg i sin enkelthet. Bygningene er: oljebod, lokstall, lager, sveisebod, pramhus, garasje og Kvitbrakkka.

Kvitbrakkka er den eneste brakken som står igjen fra gjenreisningstiden. Det ble satt opp mange slike brakker i Berlevåg etter krigen: samfunnsbrakkka, sykestuebrakkka, «vegglusbrakkka» (folkekjøkken), lærerbrakkka og boligbrakkker.

Museumsområdet er regulert til hensynssone kulturmiljø i områderegeringsplan for Berlevåg sentrum, Havn og Revnes. I dag fungerer området godt med historiske utstillinger i flere hus, og Kvitbrakkka med bruktbutikk, kafe og kunstnerbolig. Dette er et godt eksempel på vern gjennom bruk.



Revnesmoloen. Foto: Dieter Salathe

3.5.15 De fire moloene

Tidsepoke: 1850 – 1940: Det moderne Berlevåg vokser frem; 1945 – 1960: Gjenreisning; Fra 1960: Modernisering og sentralisering

Tema: Kystkultur; Infrastruktur

Vernestatus: Kystverkets landsverneplan, verneklasse II – internt statlig vern

Fra 1913 til 1979 ble de viktige moloene i Berlevåg bygget. De to ytre moloene har tetrapoder som bygningselementer. Tetrapodene har blitt et av Berlevågs fremste symboler.

Revnesmoloen (1964-1974) går ut fra Revnes, der Hurtigruta anløper Berlevåg. Revnesmoloen er i dag en del av kulturminneløypa Molobygging. Da det viste seg at steinkvaliteten her var for dårlig til å bygge moloer begynte man å støpe betongblokker, og senere tetrapoder. For å lage betongmasse brukte man sement, vann, sand og knust steinmasse. Knusemaskinen står noen hundre meter fra landfestet til Revnesmoloen.

Varnesmoloen (1913-1920) er den eldste moloen. Den går ut ved Berlevåg Havnemuseum. Enden av moloen markeres i dag av en moderne fyrlykt. Den erstattet den gamle lykta som ble tatt vare på og står nå inne på museumsområdet.

Rett nedover mot havna ligger to kaier av oppmurt naturstein. På den ene av disse er en kran med tilhørende maskinhus, som ble brukt under havneutbyggingen. Området er regulert til hensynssone.

Svartoksmoloen (1920-1964) er en av de store moloene som er årsak til at Berlevåg kan eksistere som fiskevær. Den går ut fra Lagmannsneset. Svartoksen er den første av de to store moloene som ble bygd. Den er en sammensatt konstruksjon der både naturstein, betongterninger og tetrapoder ble brukt.

Mange turister og berlevåginger går hit, da dette er et punkt det er lett for alle å nå. Dette er innseiling for hurtigruta, og er dermed et førsteinntrykk av Berlevåg for turister sjøveien.

Trøndernesmoloen (2018) erstattet den gamle moloen fra 1972, og fikk en ny og mer hensiktsmessig plassering og utforming.

3.5.16 Pomorparken på Revnes

Tidsepoke: 1850 – 1940: Det moderne Berlevåg vokser frem

Tema: Kirker og kirkegårder

Vernestatus: Lokal bevaringsverdi

Pomorparken på Revnes er et av Berlevågs få materielle minner etter pomorhandelstiden. Her står det to gravstøtter for russiske handelsfolk. Den ene døde i 1907, den andre i 1908. Navnene på de to er ukjente. De originale støttene er byttet ut med kopier. Den ene originalen er utstilt på Havnemuseet. Pomorkirkegården ligger i området som skal reguleres til industri og næringspark. Beskyttelse av pomorparken bør ha høy prioritet.

Gravene og gjerdet rundt er forsøkt holdt pent i stand, men gjerdet trenger oppgradering.



Pomorparken på Revnes er et av Berlevågs få materielle minner etter pomorhandelstiden.



Steinknuser og kaffebrakke på Revnes.

3.5.17 Kulturminneløypa Molobygging

Tidsepoke: 1850 – 1940: Det moderne Berlevåg vokser frem; 1945 – 1960: Gjenreisning; Fra 1960: Modernisering og sentralisering

Tema: Kystkultur; Infrastruktur

Vernestatus: Se hvert enkelt kulturminne

Kulturminneløypa Molobygging tar for seg molobyggingen som fant sted i Berlevåg i tiden mellom 1913 og 1976. Løypen går fra Berlevåg Havnemuseum og følger den gamle jernbanetraséen langs «Myggmoloene» opp til steinbruddet. Derfra går den forbi stedet der anleggsarbeiderboliger og Vonheim Kafé lå, videre til støperiet på Revnes, hurtigrutekaia og Distriktssjef Kjelstrups vei.

Steinknuser og kaffebrakke på Revnes. Steinknuseren ble brukt til å knuse og sortere stein til betongblandingen, som ble brukt til å støpe tetrapoder. Den er i dårlig stand, og kan være farlig slik den står i dag. Rett ved siden av står en anonym liten kaffebrakke for arbeiderne på støperiet. Den er fra 60-tallet og fremstår i dag falleferdig.

Vernestatus: Lokal bevaringsverdi

Jernbanebrua går over Storelva. Den var en del av fastlands-Europas nordligste jernbanestrekning da den var i bruk. I dag brukes brua av turgåere, og som «stupetårn» av de som bader i elva om sommeren.

Vernestatus: Lokal verneverdi



Løkvikelvbrua. Foto: Dieter Salathe



Jernbanebrua. Foto: Dieter Salathe

Løkvikelvbrua Brua ble bygd da den nye jernbanetraseen ble anlagt rundt 1920. Selv om denne også var en jernbanebrua, ble den aldri omtalt som det av lokalbefolkningen.

Vernestatus: Lokal verneverdi



Leif Bjarne Hammer foran Neergårdhytta. Han er sønn av Torleif som ble født i hytta i 1944.

3.5.18 Neergårdhytta, Storelvdalen (Gnr 10 Bnr 1)

Tidsepoke: 1850 – 1940: Det moderne Berlevåg vokser frem; 1941 – 1944: Tysk okkupasjon og partisanvirksomhet

Tema: 2. verdenskrig; bebyggelse

Vernestatus: Lokal verneverdi

Neergårdhytta er en typisk, enkel førkrigshytte, bygget på 1930-tallet. Mange berlevåginger hadde slike nøkterne hytter som ble brukt som base for jakt, fiske og bærplukking.

Flere hytter ble tatt i bruk som boliger under krigen på grunn av redsel for bombingene i det tettbygde Berlevåg. Hammerfamilien flyttet til Neergårdhytta, og her ble et barn født 28. oktober 1944, midt under tvangsevakueringen. Verken mor eller barn var i stand til å bli evakuert, men familien ble allikevel truet av de tyske soldatene med beskjed om å komme seg ut. Leif Hammer nektet imidlertid på dette, og til sist fikk de bli værende, og hytta ble ikke brent.

I dag er Neergårdhytta den eneste intakte bygningen fra før krigen i tettstedet Berlevåg, men den er preget av forfall. Det trengs akutte tiltak om den skal beholdes for ettertiden.

MÅLSETNING (3): For å beskytte et sårbart og verdifullt kulturminneområde, bør kulturmiljøet rundt Svartoksmoloen/Lagmannsneset få status som hensynssone kulturmiljø i kommuneplanen, slik tilfellet er med området rundt Varnesmoloen. Dette blir ekstra viktig siden området rundt Revnesmoloen blir regulert til industri.

MÅLSETNING (4) Bevare Pomorkirkegården, sørge for vedlikehold og at den forblir tilgjengelig.

MÅLSETNING (5) Bidra til at moloene er tilgjengelige.

MÅLSETNING (8) Utarbeide en plan for bevaring og bruk av krigsminnene. Dette gjelder fortet på St.Hanshaugen og Neergårdhytta.

MÅLSETNING (10) Bevisstgjøre eierne av verneverdige bygninger og vise dem hvor de kan søke om midler til antikvarisk restaurering. Det gjelder Kilbotnstøa, Øvrevei/Egilsgate, Fjærtoftbruket, Telebygget og Neergårdhytta.

MÅLSETNING (13) Bevare gjenreisningsboliger i området vest for kirken bort til Fjellveien. Det finnes allerede spesielle bestemmelser for området, og det bør være et mål å bevisstgjøre eierne om dette og om hvilke muligheter som finnes for bevaring.

3.6 KONGSHAVN, KJØLNES OG MELLANES

Kart nr 6



- 1: Mangeromstuffer
- 2: Kjølnes fyrstasjon
- 3: Gravfelt og hellegroper



Valdis Larsen på befaring i mangeromstufta i 2008.

Foto: Fred Larsen



Illustrasjonstegning av hvordan mangeromshusene i Kongshavn kan ha sett ut. Den godt bevarte brønnen i forkant.
Illustrasjon: Kristina Steen

3.6.1 Mangeromstuft i Kongshavn

Tidsepoke: 0 – 1500: Samisk jernalder

Tema: Kystkultur

Vernestatus: Automatisk fredet

Mangeromstufta i Kongshavn er rester etter et huskompleks med minst 20 rom. Hovedinngangen til tufta vender mot sjøen i nordvest. På motsatt side av anlegget er det rester etter kraftige steinmurer. Gulvene var dekt av heller eller

treplanker, og ildstedene var plassert i hjørnene. Stolpehull viste at reiste stolper har båret takene. Ca. 30 m øst for tufta ligger en fint oppmurt brønn, nevnt i skriftlige kilder fra slutten av 1600-tallet.

Kongshavn er tilrettelagt for besøkende med parkering og to informasjonsskilt. Det ene står på parkeringsplassen og forteller om fornminner i området, og det andre står ved mangeromstufta og informerer om denne.



Kjølnes fyr, mars 2021. Fra v. naust, fyret, maskinhus, fyrmesterbolig, boder og assistentbolig.

Foto: Dieter Salathe

3.6.2 Kjølnes fyrstasjon

Tidsepoke: 1945 – 1960: Gjenreisning

Tema: Kystkultur; Infrastruktur

Vernestatus: Vedtaksfredet

Fyrstasjonen ligger omtrent fem kilometer øst for Berlevåg, og ble fredet i 2006. Anlegget ligger langs hovedveien og er tilgjengelig for alle med bil eller sykkel. Den første stasjonen ble bygget i 1916. Da var fyrtårnet av støpejern, og boligene for fyrmester og assistenter med familier i tre. Det opprinnelige anlegget ble ødelagt av tyskerne i 1944.

I 1949 ble fyret og boliger bygget opp igjen. Bolig- og uthusområdet danner til sammen et tun som åpner seg ut mot havet. Frem til 1994 var fyrstasjonen bemannet. I dag huser fyret en fotoutstilling, og det er mulighet for enkel kafédriфт og overnatting i boligene. De siste årene har det dessverre ikke vært noen aktivitet i byggene.

3.6.3 Gravfelt og hellegroper, mellom Kjølnes og Mellanes

Tidsepoke: 0 – 1500: Samisk jernalder

Tema: Eldre samiske kulturminner

Vernestatus: Automatisk fredet

Her er det to gravfelt som kanskje bør betraktes som ett, da det muligens ligger flere graver mellom dem. På omtrent samme område er det også registrert 20 hellegroper.

Målsetning (3) Gjøre kulturmiljøet i Kongshavn til hensynsone i kommuneplanen.

Målsetning (5) Bidra til at Kjølnes fyrstasjon er tilgjengelig for publikum.



Fra utgraving av hellegrop ved Kjølnes. Foto: Dieter Salathe

3.7 LØKVIKA, NORDMANNSET OG RISFJORDEN

Kart nr 7



1: Bosetning fra eldre steinalder
2: Mangeromstuffer

3: Loe-hytta
4: Partisankløfta

5: Partisanskjulested Nålneset
6: Laksefiskemiljøet

3.7 Løkvika, Nordmannset og Risfjorden

Det har også vært mye aktivitet i området mellom Kjølnes og Kongsfjord. Faktisk har det vært folk her like lenge som det har vært folk i Norge. Laksen i elvene har lokket folk til området, og vikene og fjordene har gitt god le samtidig som folk har vært nær storhavet.

3.7.1 Bosetning/aktivitetsområde i Løkvika

Tidsepoke: 10.000 f.kr – 0: Steinalder og tidlig metalltid

Tema: Forhistorie

Vernestatus: Automatisk fredet

Ved Løkvika²⁷ ligger tre forholdsvis store boplasser fra eldre steinalder spredt utover et område på omtrent 700 m². Her har det blitt funnet ildsteder, brente reinsdyrbein og steinstykker bearbeidet av mennesker. Dette stedet ble brukt for 11.000 år siden, og er dermed en av Norges eldste boplasser. Mens det meste av norskekysten ble befolket sørfra ser håndverkstradisjonen i Løkvika ut til å ha kommet fra øst. Møtet mellom øst og vest i den eldste steinalderen forskes i dag mye på, og boplassene ved Løkvika er viktige i den sammenhengen²⁸.

3.7.2 Mangeromstuffer i Løkvika

Tidsepoke: 0 – 1500: Samisk jernalder; 1600 – 1850: Fiskerbønder og pomorer

Tema: Kystkultur

Vernestatus: Automatisk fredet

På Sandstøberget ligger det fire mangeromstuffer. I motsetning til i Kongshavn og ved Skonsvika er disse ikke utgravd, men det er gjort noen grove undersøkelser av overflaten. Det er mulig at mangeromstufte i Løkvika har vært brukt noe senere enn de øvrige, kanskje til midten av 1600-tallet.



Loe-hytta

3.7.3 Loe-hytta og Partisankløfta

Tidsepoke: 1850 – 1940: Det moderne Berlevåg vokser frem; 1941 – 1944: Tysk okkupasjon og partisanvirksomhet

Tema: 2. verdenskrig

Vernestatus: Lokal bevaringsverdi

Hytta er en rekonstruert versjon av fiskerhytta til Osvold og Dagny Loe, som flyttet hit under krigen på grunn av bombingene i tettstedet. Her ute kom de i kontakt med og begynte å hjelpe partisanene som lå skjult i bergene ovenfor. Dette kostet dem dyrt. Osvold Loe var en av de som ble slått i hjel i Kirkenes i august 1943, mens Dagny Loe ble sendt i fangenskap i Tyskland.

Hytta er i dag under restaurering og skal bli tilgjengelig for besøkende igjen. Området er tilrettelagt med parkering og skilting. Fra parkeringsplassen er det merket løype opp til partisanenes tilholdssted i fjellet, kalt for Partisankløfta.

²⁷ Kleppe 2014

²⁸ Manninen et.al 2021: <https://www.cambridge.org/core/journals/antiquity/article/first-encounters-in-the-north-cultural-diversity-and-gene-flow-in-early-mesolithic-scandinavia/145BE8DD6BF495FCDE9B9EAF54063252>



Partisanskjulestedet på Nålnes.

Foto: Harald Sunde

3.7.4 Partisanskjulested på Nålneset

Tidsepoke: 1941 – 1944: Tysk okkupasjon og partisanvirksomhet

Tema: 2. verdenskrig

Vernestatus: Lokal verneverdi

Den første partisangruppen ble satt i land på Nålneset i oktober 1942. Der ble det bygget et veldig beskjedent tilholdssted på 9m² med vegger av skiferstein fra neset og noen planker til tak²⁹. Her ute lå partisanene i månedsvis. Stedet var egnet fordi det var øde og ga god utsikt til både skipstrafikk og tyskernes fort på Veines.

3.7.5 Laksefiskermiljø i Nordmannset

Tidsepoke: 1850 – 1940: Det moderne Berlevåg vokser frem; 1945 – 1960: Gjenreisning

Tema: Kystkultur

Vernestatus: Lokal verneverdi

Nordmannset er en laksefiskerplass med lange tradisjoner. Det står flere bygninger der. Kartlegging er nødvendig.

3.7.6 Laksefiskermiljø i Vester-Risfjorden

Tidsepoke: 1850 – 1940: Det moderne Berlevåg vokser frem; 1945 – 1960: Gjenreisning

Tema: Kystkultur

Vernestatus: Lokal bevaringsverdi

I Risfjorden er det lange tradisjoner for laksefiske, og det står flere bygninger på plassen. Kartlegging er nødvendig

MÅLSETNING (3) Gjøre kulturmiljøet i Løkvika til hensynssone i kommuneplanen.

MÅLSETNING (9) Befare og kartlegge laksebrukene i Nordmannset og Risfjorden.

MÅLSETNING (8) Inkludere Loehytta og Nålneset i plan for bevaring og bruk av krigsminner til turisme, historiefremføring, toleransearbeid og undervisning.

²⁹ Sunde 2019: 122

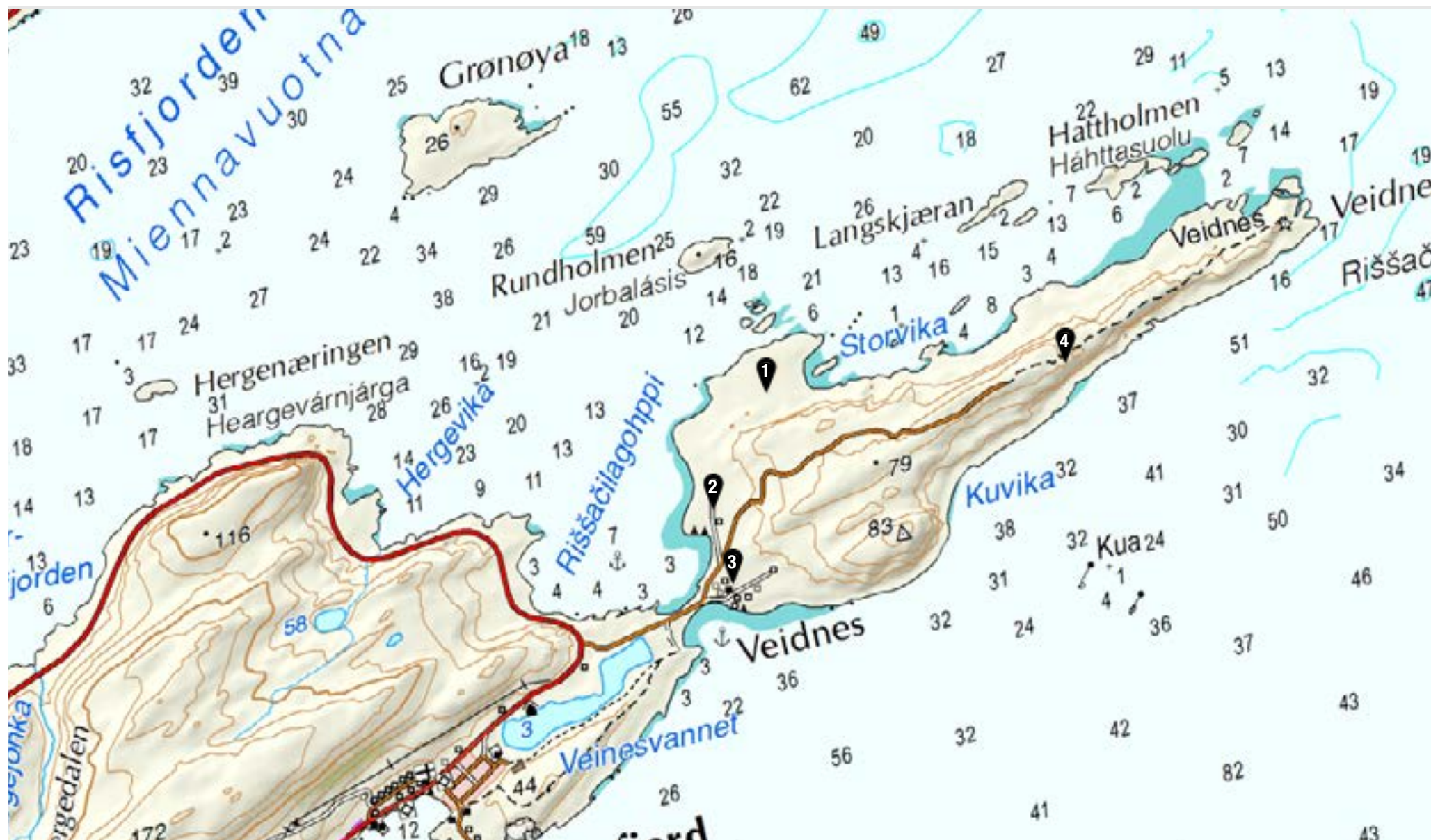


De to fiskerhyttene og mellom dem et ishus/jordgamme ved vannet.

Foto: Dieter Salathe

3.8 VEINES

Kart nr 8



1: Gravfelt
2: Bolighus i Sebulonbukta

3: Trinetunet
4: Tysk kystfort



Befaring i Storvika på Veines 2019.

3.8 Veines

Veines er knyttet til tettstedet Kongsfjord, men ligger for seg selv litt utenfor den øvrige bebyggelsen. Det gamle navnet Veidnes kommer av et tysk ord for å drive fangst. Kanskje det peker på kobbe-fangsten derfra på slutten av 1600-tallet³⁰. I folketellingen i 1875 står ikke Veines nevnt, men i 1900 har det kommet til to husstander.

3.8.1 Gravfelt på Storvika

Tidsepoke: 0 – 1500: Samisk jernalder

Tema: Eldre samiske kulturminner

Vernestatus: Automatisk fredet, hensynssone bevaring kulturmiljø

Ved Storvika på Veines^{31,32} ligger det to gravfelt og noen enkeltgraver som sannsynligvis er fra samisk jernalder. Nøyaktig når i denne perioden gravene er fra er ukjent, noe som kan gjøre dem til interessante forskningsobjekter. Det største feltet har 26 graver innenfor et område på 300m², mens det andre feltet ligger noe nærmere sjøen og har 14 graver. Gravene er godt synlige.

Med merking og skilting er de en interessant attraksjon for turgåere i området.

³⁰ Hammer 2018: 3

³¹ <https://kulturminnesok.no/minne?queryString=https://data.kulturminne.no/askeladden/lokalitet/46814> - lest 19/03-20

³² <https://kulturminnesok.no/minne?queryString=https://data.kulturminne.no/askeladden/lokalitet/27283> - lest 19/03-20

3.8.2 Bolighus i Sebulonbukta (Gnr 6 Bnr 58) Sefrak

Tidsepoke: 1850 – 1940: Det moderne Berlevåg vokser frem

Tema: Bebyggelse

Vernestatus: Hensynssone bevaring kulturmiljø

Inne i Sebulonbukta står et blått førkrigshus som i dag er i bruk som fritidsbolig. Det er bygget i første kvartal av 1900-tallet. I tilknytning til huset står det også et naust bygget på samme tid.



Husene på Trinetunet til venstre, månedskarbua og pakkhuset nede i fjæra.

3.8.3 Trinetunet på Veines

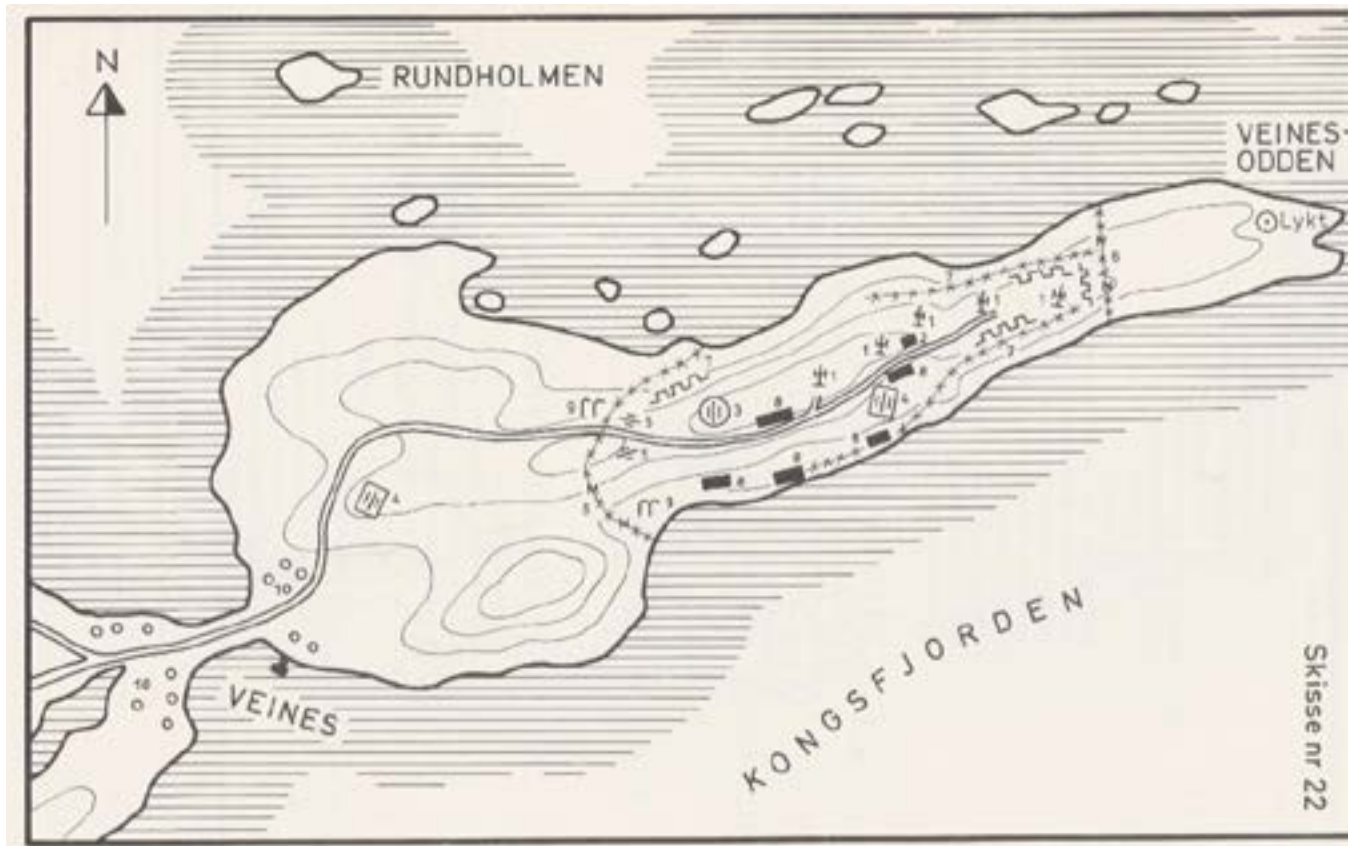
Tidsepoke: 1850 – 1940: Det moderne Berlevåg vokser frem

Tema: Fiskerbonden; bebyggelse

Vernestatus: Hensynssone bevaring kulturmiljø

Trinetunet (i dag kjent som Kongsfjord Gjestehus) er et godt restaurert gårdsbruk med tidligere fjøs, bolighus, et lite hus for korttids fiskearbeidere (månedskarbua), pakkhus og brygge. Gården vokste mot slutten av 1800-tallet til å omfatte alle disse bygningene. Husene danner et tun for en utvidet storfamilie utover på

1900-tallet. Til sammen utgjør Trinetunet et meget godt istandgjort kulturmiljø som vitner om mangesysleriet i Øst-Finnmark. Som dagens navn antyder, er det i dag et rekreasjonssted. Restaureringen av bygningene og etableringen av gjestehus er gjort av Åse Winsents, som vokste opp på tunet.



Fortet på Veinesodden er i dag en synlig ruin som ligger i naturskjønne omgivelser nær flere andre kulturminner. Gangavstand fra Kongsfjord Gjestehus er omtrent en kilometer.

3.8.4 Tysk kystfort på Veinesodden

Tidsepoke: 1940 – 1944: Tysk okkupasjon og partisanvirksomhet

Tema: 2. verdenskrig

Vernestatus: Hensynssone bevaring kulturmiljø

Batteriet på Veines ble etablert i desember 1941 med fem 15,5 cm kanoner. Senere i 1942 ble det utvidet med 2 luftvernkanoner, 3 panservernkanoner, 2 stridsvernkanoner og en rekke stillinger og bunkere. 140 mann var utstasjonert her.

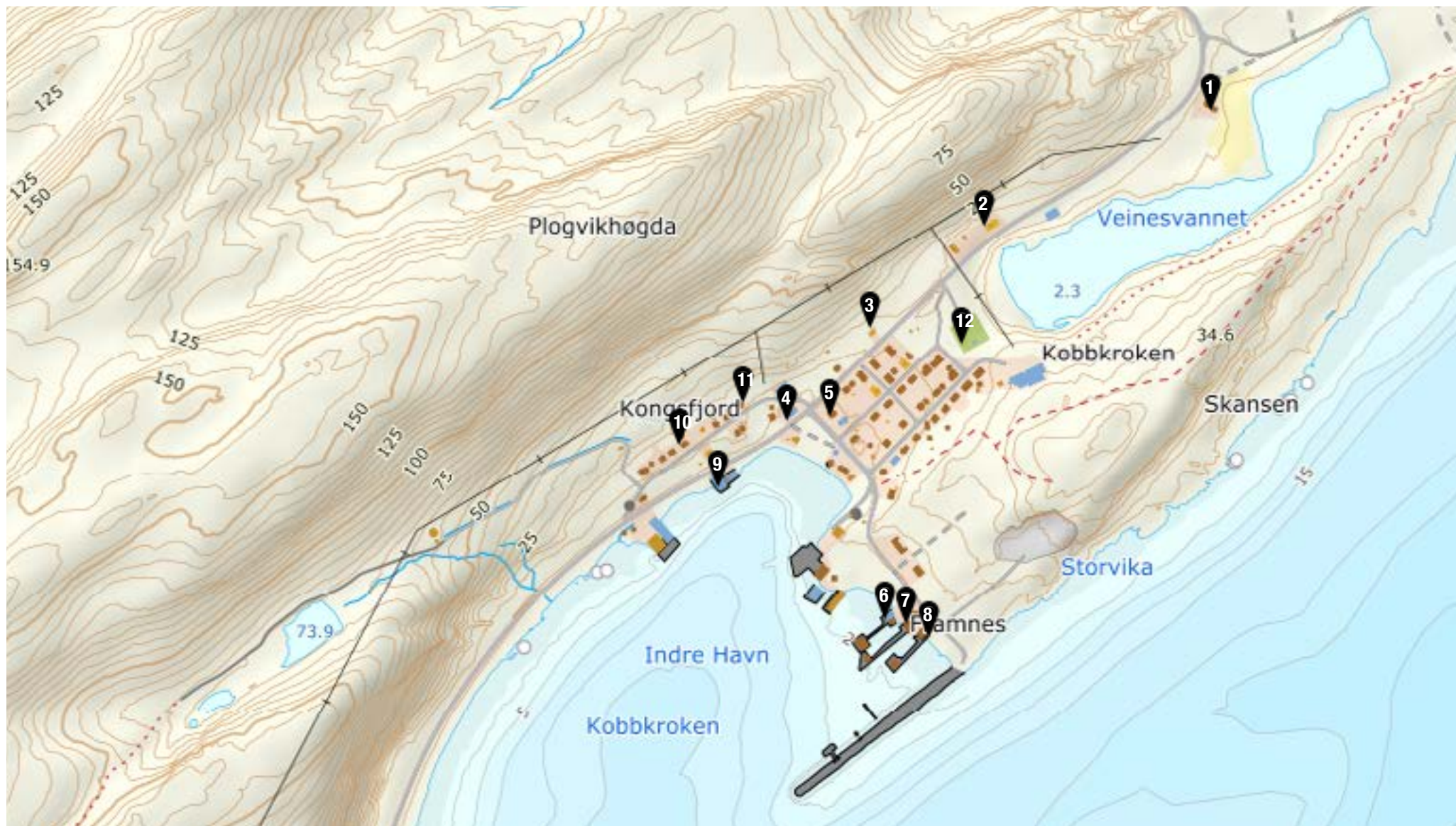
Hovedammunisjonslageret var sprengt inn i fjellet. Tyskerne sprengte anlegget i lufta høsten 1944 og flyttet skytset lenger sør. Det er fortsatt mange rester etter anlegget, slik som bunkere, ammunisjonslager, tunneller og stillinger. Fortet på Veines er bedre bevart enn det i Berlevåg.

MÅLSETNING (6) Fremheve Veines og Kongsfjord som kulturminneområde gjennom formidling og tilrettelegging.

MÅLSETNING (8) Utarbeide en plan for bevaring og bruk av krigsminnene. For Veines og Veinesodden er det allerede planlagt og finansiert to skilt.

3.9 KONGSFJORD

Kart nr 9



1: Solbakken (Berhard-huset)
 2: Kongsfjord skoleinternat
 3: Arresten
 4: Kongsfjord landhandel

5: Guldbrandsen- gården
 6: Lovisenborg (Hagbart Hansen)
 7: Solsletten (Antoniussen) m/Kallekåken
 8: Framnes (Dahlbruket)

9: Guldbrandsen- bruket
 10: Kobbkroken m/Ole-huset
 11: Kongsfjord Bedehuskapell
 12: Kongsfjord kirkegård

3.9 Kongsfjord

Kongsfjord begynte å vokse frem som fiskevær i starten av 1900-tallet. I 1910 ble det bygget dampskipskai, og kapellet ble innviet i 1928³⁴. Forretninger kom til, blant annet bakeri, serveringssted, overnattingssteder, matbutikker og landhandleri. Kongsfjord er et av svært få steder i Finnmark som verken ble brent eller nevneverdig skadet under krigen, og har derfor mange kulturminner av høy verdi. Her kan man få et inntrykk av hvordan kyst-Finnmark så ut før 1944.

3.9.1 Solbakken (Bernhard-huset) (Gnr 6 Bnr 40)

Sefrak

Tidsepoke: 1850 – 1940: Det moderne Berlevåg vokser frem

Tema: Bebyggelse; Fiskerbonden

Vernestatus: Lokal bevaringsverdi

Mellom FV890 og Veinesvannet ligger et bolighus og et fjøs, som er oppgitt å være bygget før 1925. Bolighuset skiller seg ut da det har mansardtak, et skråtak som er knekket i to soner hvor den nederste er brattere enn den øverste.

3.9.2 Kongsfjord skoleinternat (Gnr 6 Bnr 67)

Sefrak

Tidsepoke: 1850 – 1940: Det moderne Berlevåg vokser frem; 1945 – 1960: Gjenreisning

Tema: Nyere samiske kulturminner; Bebyggelse

Vernestatus: Lokal bevaringsverdi

Skoleinternat i Kongsfjord ble vedtatt bygget i 1935 og var i bruk som internat frem til 1954.

Barn fra Kongsfjord Kraftstasjon, Gulgofjord, Store Molvik og Kvitnes bodde her og gikk på skolen sammen med elever fra Kongsfjord og Veines. Antallet elever varierte etter hvor mange tilreisende fiskerfamilier som var på stedet til enhver tid.



Kongsfjord internat i 1949.

Original: May Britt Forberg

Bygningen rommet klasserom og en sovesal i hver etasje. I kjelleren var det matsal, kjøkken, spiskammers, fyrrom og brenselslager.

Bygget fremstår som forholdsvis originalt.

For den norske statens systematiske fornorsking av samer var skoleinternatordningen viktig. I tillegg til å være en utdanningsinstitusjon var internatskolene også et redskap i fornorskingspolitikken. For noen tidligere elever er minnene fra internatet for det meste gode, mens andre opplever dem som veldig smertefulle³⁵.

³⁴ Hammer 2018:4-6

³⁵ <http://skuvla.info/skolehist/klarsen-n.htm> - besøkt 10/12-2019

3.9.3 «Arresten»

Tidsepoke: 1850 – 1940: Det moderne Berlevåg vokser frem

Tema: Bebyggelse

Vernestatus: Lokal bevaringsverdi

Arresten er en liten laftet trebygning som i sin tid har vært brukt som arrest i Berlevåg. Den ble senere flyttet og benyttet som fjøs inne i Kongsfjorden. Dagens plassering, mellom kapellet og internatet, fikk fjøset en gang før krigen. Man kan se rester etter båsene fra husdyrhold.

Senere har bygget blitt overlatt til seg selv og er derfor i svært dårlig tilstand.



Arresten



Guldbrandsens landhandel 2020

3.9.4 Kongsfjord Landhandel (Gnr 6 Bnr 125) Sefrak

Tidsepoke: 1850 – 1940: Det moderne Berlevåg vokser frem

Tema: Bebyggelse

Vernestatus: Hensynssone bevaring kulturminner

Landhandelen i Kongsfjord ble etablert av ekteparet Guldbrandsen i dagens bygg rundt år 1900, og familien drev butikken i mange tiår. Siden Kongsfjord ikke ble nedbrent av tyskerne i 1944 ble også landhandelen spart. Forretningsbygget ble i begynnelsen av 2000-tallet omfattende restaurert og Kongsfjord Landhandel reåpnet med originalt interiør i 2007. I dag er Kongsfjord Landhandel kafé og den eneste dagligvarebutikk igjen i fiskeværret.

Kongsfjord Landhandel fremstår i dag som et levende, eksotisk handelsmiljø fra en annen tid. Det er samtidig et lysende eksempel på bevaring av kulturarv i kategorien "Vern gjennom bruk"³⁶. Eller som Stiftelsen Norsk Kulturarv sa under tildeling av utmerkelsen Olavsrosa i 2013: «Et av Finnmarks best bevarte handelssted».

³⁶ <http://kulturarv.no/kulturminne/kongsfjord-landhandel-cafe> lest 23/04-21

3.9.5 Guldbrandsengården (Gnr 6 Bnr 76) Sefrak

Tidsepoke: 1850 – 1940: Det moderne Berlevåg vokser frem

Tema: Bebyggelse; Fiskerbonden

Vernestatus: Hensynssone bevaring kulturminne

Huset ble bygget i 1913 og står midt i Kongsfjord, rett over veien fra Landhandelen. Det er på omtrent 85 m² i grunnflate og er bygget i en slags sveitserstil. Det er også en låve på eiendommen. I Berlevåg kommune skiller huset seg kraftig ut fra øvrig bebyggelse. Den spesielle arkitekturen og at det er i så god stand gjør det til et viktig kulturminne. Gården er ikke representativt for hvordan folk flest bodde, kun en liten overklasse levde slik.

Historielaget i Berlevåg og senere Per Simble gjorde en stor innsats for å berge huset på 1990- 2000-tallet og det fremstår nå som i god stand.



Guldbrandsenhuset var hjemmet til Sevaldus og Barbro Guldbrandsen.



Tegning av Guldbrandsengården. 1993. Eier: Finnmark fylkeskommune.



Lovisenborg er restaurert til overnattingsted for turister. Den tidligere bestyrerboligen til venstre og pakkhuset til høyre.

3.9.6 Fiskebruk i Fiskeværsveien Sefrak

Tidsepoke: 1850 – 1940: Det moderne Berlevåg vokser frem

Tema: Kystkultur, Bebyggelse

Vernestatus: Lokal verneverdi

I Fiskeværsveien er det flere fiskebruk fra før krigen. Lovisenborg (Hagbart Hansen) er restaurert og brukt

til turisme og overnatting, som en del av Kongsfjord Gjestehus.

Fiskebruket Solsletten (Antoniussen) er delvis restaurert og istandsetting av kaien er påbegynt. Kallekåken er den gamle bestyrerboligen. Navnet har oppstått som følge av at fiskebruket i sin tid var eid av en fiskekjøper fra Kalle i Lofoten.



Befaring i Fiskeværsveien. Til venstre i bildet er Kallekåken.

Framnes (Dahlbruket) ligger nærmest moloen. Pakkhuset har også fungert som bolig for fiskeriarbeidere, egnere og kusker. Under krigen var russefanger innkvartert der. De var tvangsarbeidere på Veinesodden kystfort. Pakkhuset er i dårlig stand, men sikret. Redskapsboden som sto ute på kaien er revet og skal settes opp igjen når kaien er ferdig restaurert.

3.9.7 Guldbrandsenbruket

Tidsepoke: 1850 – 1940: Det moderne Berlevåg vokser frem

Tema: Kystkultur; Bebyggelse

Vernestatus: Lokal verneverdi

Guldbrandsenbruket ligger ved FV890, nærmest bebyggelsen. Bruket ble opprettet av forretningsmann Sevaldus Guldbrandsen i 1910, da som dampskipskai. Det består i dag av to bygninger og rester av en kai.

3.9.8 Gaten Kobbkroken i Kongsfjord

Tidsepoke: 1850 – 1940: Det moderne Berlevåg vokser frem

Tema: Bebyggelse

Vernestatus: Hensynssone bevaring

Kobbkroken er en gate med flere førkrigshus. Rester av grunnmuren til den eldste skolen vises fortsatt. Her har også den gamle telegrafstasjonen ligget. Det var et tømmerbygg som opprinnelig ble satt opp som en månedskarbu av S. Guldbrandsen. I forbindelse med omlegging av veien, ble huset tatt ned og bevart. Bebyggelsen i Kobbkroken er et kulturminnemiljø som er regulert til hensynssone bevaring i reguleringsplan.

3.9.9 Ole-huset (Gnr 6 Bnr 111) Sefrak

Tidsepoke: 1850 – 1940: Det moderne Berlevåg vokser frem

Tema: Bebyggelse; Eldre samiske kulturminner

Vernestatus: Hensynssone bevaring - mulig automatisk fredet

Ole-huset i Kobbekroken 15 i Kongsfjord er ifølge eier bygget rundt 1850. Det er dermed muligens Berlevåg kommunes eldste bevarte hus. Det sto opprinnelig i Vestre Risfjord før det ble flyttet til Kongsfjord og endret på. Huset er blitt høyere, og det er laget et tilbygg på baksiden. Hvor mye av det originale byggematerialet som er igjen er ukjent. Det eldste bildet er tatt før 1918 mens huset enda sto i Vestre Risfjord.



Ole-huset i Kongsfjord



Kongsfjord kapell, 1994. Foto: Geir Bergheim.



Kongsfjord kapell før alle bygningsendringene, 1955. Foto: Ole G. Willumsen

3.9.11 Kongsfjord bedehuskapell Sefrak

Tidsepoke: 1850 – 1940: Det moderne Berlevåg vokser frem

Tema: Kirker og kirkegårder

Vernestatus: Lokal verneverdi

Bedehuset ble bygget etter initiativ av ekteparet Barbro og Sevaldus Gulbrandsen sammen med indremisjonen i 1927. På grunn av vanskelig reise til kirken over åpent hav til Berlevåg var det et stort ønske blant Kongsfjords befolkning at bedehuset skulle innvies til kirkelig bruk. Dette skjedde i 1928, da det fikk status som kapell.

I 1960-62 fikk kapellet et tilbygg mot øst i form av en sokkeletasje for å være fiskerhjem. Senere reiste man en etasje oppå sokkelen, noe som endret kapellets fasade totalt.

Selve kirkerommet er det som i dag er best bevart. Det skal være sitteplasser til 200. Altertavlen viser Bergprekenen, og er malt av sokneprest Arne Godal. Alterduken ble brodert av Kongsfjords befolkning. Nye kirkebenker og lysarrangement ble anskaffet på 1960-tallet.

Kongsfjord Bedehuskapell er et av 19 bevarte kirkebygg fra før andre verdenskrig i Finnmark. Det er i dag bred enighet om at tilbygget er svært skjæmmende, og at man ønsker å tilbakeføre bygningen til byggetrinn 1 eller til opprinnelig tilstand.

3.9.10 Kirkegården i Kongsfjord

Tidsepoke: 1850 – 1940: Det moderne Berlevåg vokser frem

Tema: Kirker og kirkegårder

Vernestatus: Ingen

Kirkegården ble innviet av Hålogalands biskop Berggrav i 1932. Eiendommen ble gitt av ekteparet Gulbrandsen, som begge er begravet der.

En sovjetisk pilot, Viktor Dmitrievitsj Ladygin³⁷, som døde da flyet han styrte ble skutt ned, ble gravlagt der. Levingene hans ble flyttet til Tjøtta i Nordland i 1951 som en del av Operasjon asfalt.

Kirkegården er i dag meget godt ivaretatt av Kongsfjord Bygdelag.

MÅLSETNING (6) Fremheve Veines og Kongsfjord som kulturminneområde gjennom formidling og tilrettelegging.

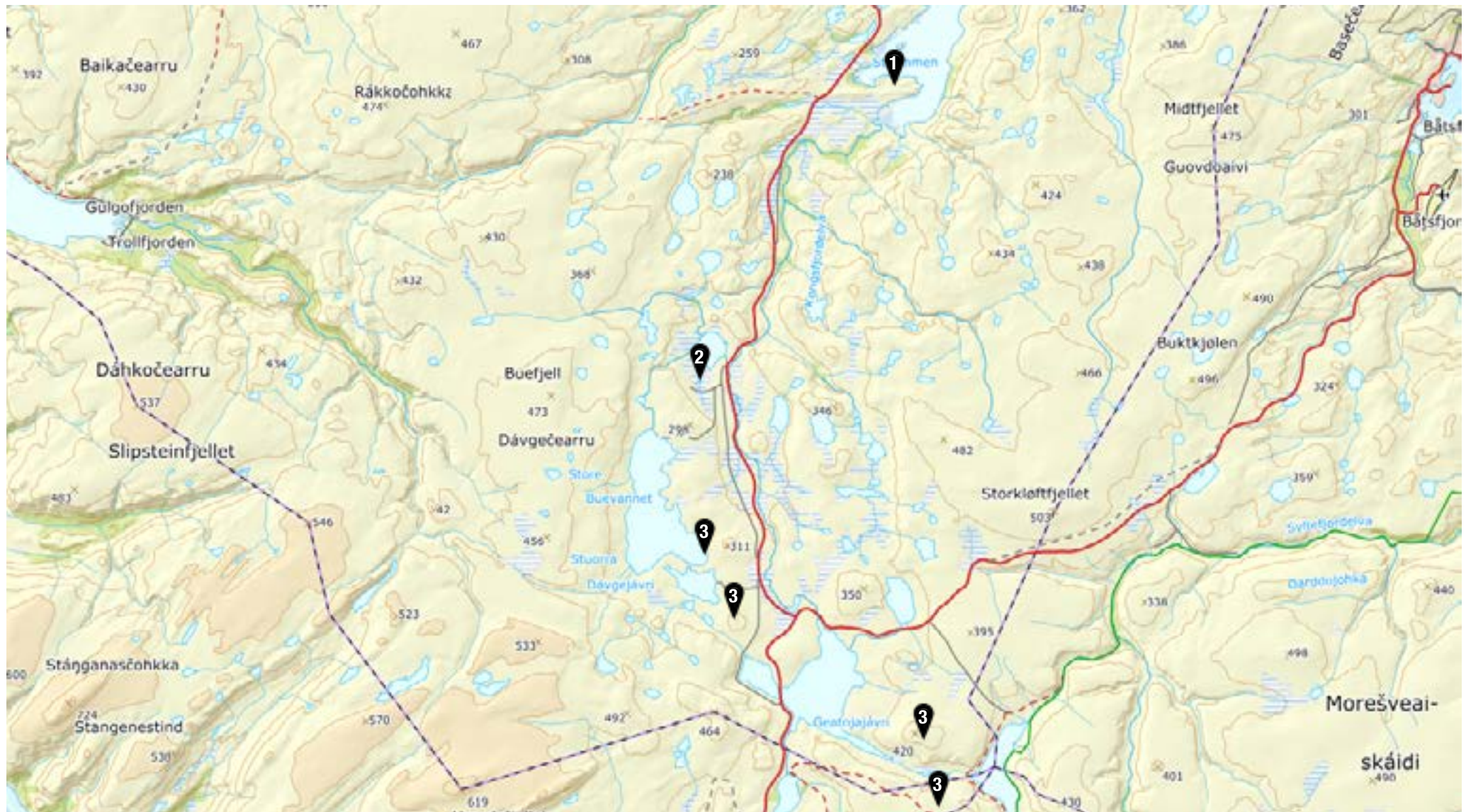
MÅLSETNING (7) Sette opp en minneplakett eller lignende for Viktor D. Ladygin på Kongsfjord kirkegård.

MÅLSETNING (10) Bevisstgjøre eierne av verneverdige bygg, slik som internatet, Ole-huset, landhandler, kaianlegg, Gulbrandsengården, om at de eier viktige kulturminner, og gi dem veiledning om tilskuddsordninger til antikvarisk restaurering.

³⁷ <http://www.toredgarolsen.net/boston.htm> - lest 10/01-2020

3.10 GRØNNESET OG KONGSFJORDFJELLET

Kart nr 10



- 1: Grønneset
- 2: Kongsfjord Kraftverk
- 3: Fangstanlegg for villrein

10.1 Grønneset

Tidsepoke: 10.000 f.kr – 0: Steinalder og tidlig metalltid; 1850 – 1940: Det moderne Berlevåg vokser frem

Tema: Forhistorie; Nyere samiske kulturminner; Kystkultur

Vernestatus: Automatisk fredet; Lokal bevaringsverdi

Det ligger flere kulturminner fra eldre steinalder og frem til nyere tid rundt om på Grønneset. Det eldste kulturminnet er en ryddet flate fra eldre steinalder, som kan ha vært teltplass under den aller tidligste bosetningstiden i Norge. Etter denne perioden er det ingen tegn på bruk av området frem til overgangen mellom yngre steinalder og tidlig metalltid. Det er spor av tufter og noe som muligens kan være gjemmer til selspekk eller reinkjøtt fra denne tiden. Lengst ute på neset ligger det en gamme som sannsynligvis ble brukt til seljakt i nyere tid. Noen steinheller på sørsiden av neset har sannsynligvis også blitt brukt til fangst i omtrent samme periode.

10.2 Kongsfjord Kraftverk

Tidsepoke: 1941 – 1944: Tysk okkupasjons og partisannvirksomhet; 1945 – 1960: Gjenreisning

Tema: Infrastruktur

Vernestatus: Lokal bevaringsverdi

Allerede på 1920-tallet ble det laget skisser av hvordan kraft fra Kongsfjordelva kunne gi strøm til hele Varangerhalvøya. Det var først under okkupasjonen byggingen kom i gang, da tyskerne trengte kraften til krigføringen mot Murmanskkonvoiene. Tyskerne ble aldri ferdig med byggingen. Først i 1947 kom kraftverket i drift. Det leverte da strøm til Berlevåg, Båtsfjord, Vardø og Vadsø.

10.3 Anlegg etter villreinfangst

Tidsepoke: 0 – 1500: Samisk jernalder

Tema: Eldre samiske kulturminner

Vernestatus: Automatisk fredet

I Kongsfjorddalen og på Kongsfjordfjellet er det flere spor etter villreinfangst fra samisk jernalder. Særlig omfattende er anleggene ved Gednjekrysset.

Disse består av gjerder, skyteskjul, kjøttgjemmer og fangstgroper.

I en kommunal delrapport fra 2003³⁸ skrives det at «Kulturminnene som allerede var registrert i Kongsfjorddalen før 2003 er knyttet til villreinfangst og den senere reinnomadismen. I motsetning til kulturminnene langs kysten viser de dermed tydelig utviklinga av den reindriftsamiske aktiviteten i Berlevåg kommune, og de viser potensialet for å synliggjøre og framstille denne delen av historien i det som i dag framstår som ensidige fiskerisamfunn i kyst-Finnmark».

MÅLSETNING (11) «Markedsføre» kommunens kulturminner mot studenter og forskere ved universitet og høyskoler.

³⁸ Skandfer 2003:24-25

DEL: 4 Handlingsplan

MÅL	ÅR	SAMARBEIDSPARTNERE	FINANSIERING
1. Å restaurere kulturminner i Gulgøfjord, mest av alt kaien slik at den bevarer sitt særpreg og kan fortsatt være i bruk.	2027	Hytteforeningen, Kystverket og museet	Kulturminnefondet Fylkesskommunen
2. Å skilte utvalgte kulturminnemiljø på strekningen Store Molvik-Kvitnes.	2024	Museet, Historielaget og Hytteforeningene	Sametinget
3. Å gjøre kulturmiljøene i Kilbotnstøa, på Lagmannsneset, Kongshavn og Løkvika til hensynssoner i kommuneplanen.	2023	Kommunen	
4. Å bevare Pomorkirkegården, sørge for vedlikehold og at den forblir tilgjengelig.	Kontinuerlig	Museet, Historielaget og Hagelaget	Kommunen
5. Å bidra til at Kjølnes fyr og moloene er tilgjengelige.	Kontinuerlig	Kystverket	
6. Å formidle kulturmiljø og tilrettelegge for natur- og kulturbaserte opplevelser på Veines og Kongsfjord.	2026	Bygdelaget, Museet	Kommunen
7. Å sette opp en minneplakett eller lignende for Viktor D. Ladygin på Kongsfjord kirkegård.	2024	Kongsfjord bygdelag, Museet, Kirken og NORU	Kongsfjord bygdelag NORU
8. Å utarbeide en plan for bevaring og bruk av krigsminnene til turisme, historieformidling, toleransearbeid og undervisning. Gjøre Russerfangeleiren og «Haugen» til hensynssoner i kommuneplanen.	2025	Skolen, Historielaget, Museet, Kommunen, Forsvarsmuseet, HL-senteret	
9. Å befare og kartlegge laksebrukene i Berlevåg kommune. Mellom Gulgo og Bukkekeila er det mange slike hytter, også i Nordmannset og Vestre Risfjord.	2023	Museet, Historielaget, Laksefiskerne	

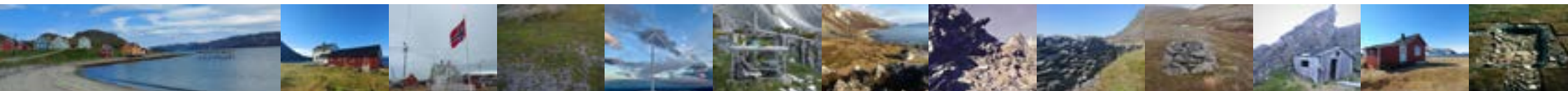
MÅL	ÅR	SAMARBEIDSPARTNERE	FINANSIERING
10. Å bevisstgjøre eiere av verneverdige bygg om at de eier viktige kulturminner, informere om byggets historie og arkitektur, oppmuntre til å bevare disse kvalitetene og gi dem veiledning om tilskuddsordninger til antikvarisk restaurering.	Kontinuerlig	Fortidsminneforeningen Kulturminnefondet Norsk kulturarv Fylkeskommunen Kommune Museet	
11. Å "markedsføre" kommunens kulturminner mot studenter og forskere ved universitet og høyskoler.	Kontinuerlig	Museet Fylkesarkeologen	
12. Å etablere et Kommunalt kulturminnefond der det årlig legges inn 1% av inntekter fra kommunal eiendoms-skatt. Interesserte kan søke på disse til kulturminneprosjekter.	2024	Kommunen	Kommunen
13. Å bevare gjenreisningsboliger i tettstedet Berlevåg. Det finnes allerede spesielle bestemmelser for boligene i området nord for kirken bort til Fjellveien. Det bør være et mål å bevisstgjøre eiere i dette området og andre eiere av gjenreisningshus om hvilke muligheter som finnes.	Kontinuerlig	Fortidsminneforeningen Kommunen	Kommunen
14. Å tilgjengeliggjøre og formidle Fjærtoftbruket for allmenheten. Det er et av ytterst få fiskerimiljø i Berlevåg havn som er bevaringsverdig.		Kommune Museums- og historielag Museet	

Referanser og videre lesing

- Blix, Erik Schytte og Nergård, Arvid Halgeir 1965: Kirker og kirkeliv i Tana prestegjeld.
- Døssland, Atle 2014: Kjøpmenn går inn i nye roller 1720-1815. *I Norges fiskeri- og kysthistorie bind II*, redigert av Nils Kolle og Atle Døssland. Fagbokforlaget, Bergen.
- Fjørtoft, Jan Egil 1983: *Tyske kystfort i Norge*. Agder Presse, Arendal.
- Førde, Tor 1984: *Sentrale trekk ved utviklinga i Berlevåg 1865-1940*. Berlevåg skolekontor
- Gamst, Thorbein 1984: *Finnmark under hakekorset* Agdin forlag, Arendal
- Hammer, Leif Bjarne 2018: *Et kort overblikk over Kongsfjords historie fra eldre til moderne tid*. Utgitt av Berlevåg Havnemuseum.
- Hansen, Lars Ivar og Olsen, Bjørnar 2004: *Samenes historie fram til 1750*. Cappelen akademisk forlag, Oslo.
- Kleppe, Jan Ingolf: 2014 Desolate landscapes or shifting landscapes? *Late glacial/early post-glacial settlement of northernmost Norway* in the light of new data from Eastern Finnmark. I *Lateglacial and Postglacial Pioneers in Northern Europe*, redigert av Felix Riede og Miikka Tallaavaara. BAR International Series 2599, Archaeopress, Oxford.
- Kystverkets landsverneplan 2009: Statens kulturhistoriske eiendommer Landsverneplan for Maritim Infrastruktur
- Køste, Rolf 2005 *En søring nordpå: fra gjenreisningstida og brakkeliv i Telegrafverket* Norsk telemuseum
- L'Orange, Solveig og L'Orange, Olav 2014: *Berlevåg kommune 100 år – Et jubileumsskrift*. Utgitt av Berlevåg Kommune.
- Manninen, Mikael A.; Damlien, Hege, Kleppe, Jan Ingolf; Knutsson, Kjel; Murashkin, Anton; Niemi, Anja R.; Rosenvinge, Carine S. og Persson, Per: 2021 First encounters in the north: cultural diversity and gene flow in Early Mesolithic Scandinavia. *Antiquity*.
- Moe, Ivar 2019: Her går Åse sine egne veier. *Fortidsvern* 2019: 3
- Niemi, Einar 1992: Naboer gjennom tusen år. *I Pomor – Nord-Norge og Nord-Russland gjennom tusen år*, redigert av Einar Niemi. Gyldendal, Oslo.
- Olsen, Bjørnar 1997: *Bosetning og samfunn i Finnmarks forhistorie*. Universitetsforlaget, Oslo.
- Skandfer, Marianne 2003: *Kulturminner i arealplan* – Berlevåg kommune.
- Solberg, Berglijot 2000: *Jernalderen i Norge*. Cappelen Akademisk Forlag, Oslo.
- Strøm Bull, Kirsti 2011. *Kystfisket i Finnmark – en rettshistorie*. Universitetsforlaget, Oslo.
- Sunde, Harald 2019: *I partisanenes fotspor*. Bealljecohkka Innovation, Kirkenes.



Utsikt fra Klubben mot Kvitnes og Tanafjorden.



www.kystmuseene.no

Berlevåg Havnemuseum
Havnegata 19, 9980 Berlevåg
Telefon: 475 11 117
E-post: belevag@kystmuseene.no