

# Hovedutvalg for tekniske tjenester

Dato: 16.11.2021 14:00

Sted: Kommunestyresalen

Notat:

Eventuelle forfall meldes sekretæren på mobil evt.

på e-post .

Varamedlemmer skal ikke møte uten særskilt innkalling.

<Sted> 11.11.2021

For leder i Hovedutvalg for tekniske tjenester, Jarmo Finnestrand

# Saksliste

## Saker til behandling

9/21 Detaljregulering for Berlevåg industripark - fastsetting av planprogram 3

10/21 Budsjett 2022 og økonomiplan 2022-2025 - Hovedutvalg for tekniske tjenester 32



Berlevåg kommune  
- Hefdig og begeistret

Arkivsak-dok. 21/00222-28  
Saksbehandler Bjarne Mjelde

Saksgang  
Hovedutvalg for tekniske tjenester

Møtedato

## **DETALJREGULERING FOR BERLEVÅG INDUSTRIPARK - FASTSETTING AV PLANPROGRAM**

### **Forslag til vedtak/innstilling:**

Framlagte planprogram for detaljregulering for Berlevåg industripark fastsettes i medhold av plan- og bygningsloven § 4-1 og Berlevåg kommunes delegeringsreglement.

### **Vedlegg:**

Sweco AS: Vurdering av innkomne innspill  
Utkast til revidert planprogram

## **Saksframstilling:**

### **Bakgrunn:**

Den 26. april sendte Berlevåg kommune ut varsel om oppstart av planarbeid for Berlevåg industripark. Da planarbeidet kan gi konsekvenser for miljø og samfunn, krever plan- og bygningsloven at det også lages et planprogram – en «plan for planleggingen». Forslag til planprogram ble lagt ved varselet.

Frist for innspill ble satt til 9. juni.

Sweco AS er av kommunen blitt engasjert til å utføre selve planarbeidet. I oppdraget lå også en vurdering av de innspillene kommunen har fått. Vurderingen ligger vedlagt.

Planprogrammet skal endelig fastsettes av kommunen. I henhold til gjeldende delegeringsreglement gjøres dette av hovedutvalg for tekniske tjenester.

### **Merknader:**

I forslaget til planprogram ble det redegjort for bl.a. hvilke utredninger som skal gjøres for å få kunnskap om virkningene av planlagte tiltak. De fleste utredningene ble gjort i forbindelse med kommunedelplanen for Berlevåg industripark, som ble vedtatt i januar 2021. Men det var behov for mer kunnskap om naturmangfoldet i og rundt Revnesbukta. Det er også nødvendig å vite mer om sikkerhet og beredskap for de anleggene som skal etableres.

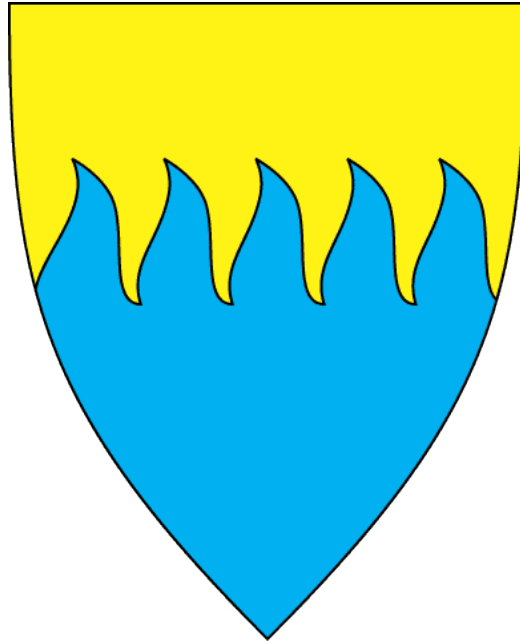
Planprogrammet gir ikke svar på dette, men skal være en instruks for hva som skal utredes. Selve utredningene kommer i forbindelse med at det laget et planforslag.

De innspillene som kom til planprogrammet var av ganske mye generell karakter. Det var få innspill som gikk på selve utredningsbehovet. Disse innspillene, fra Statsforvalteren, er bygget inn i det nye utkastet til planprogram.

Det nye utkastet er laget slik at ny tekst er skrevet i rødt, og tekst som skal fjernes er merket med overstreking. Slik er det mulig å sammenlikne høringsutkastet med det nye utkastet.

Rådmannen mener at de endringer som er gjort i utkast til planprogram ivaretar de innspill vi har fått under høringen. Rådmannen anbefaler derfor at framlagte planprogram blir fastsatt.

Når det gjelder framdriften i planarbeidet, så har man arbeidet med saken siden i sommer. Det er gjort grunnundersøkelser med gode resultater, og man jobber med de industrielle aktørene for å få en fornuftig arealfordeling. Det videre planarbeidet avhenger av deres framdrift.



DETALJREGULERING FOR  
BERLEVÅG INDUSTRIPARK  
PLANPROGRAM  
PLANID 54402021001

**Utkast til politisk behandling 11.10.21**

## Planprogram - Detaljregulering for Berlevåg industripark

---

### Innholdsfortegnelse

|                                                                                                        |    |
|--------------------------------------------------------------------------------------------------------|----|
| 1 INNLEDNING.....                                                                                      | 2  |
| 1.1 Bakgrunn.....                                                                                      | 2  |
| 1.2 Detaljregulering.....                                                                              | 2  |
| 2 HVA ER ET PLANPROGRAM .....                                                                          | 3  |
| 3 BESKRIVELSE AV PLANPROSJEKTET .....                                                                  | 3  |
| 3.1 Planområdet.....                                                                                   | 3  |
| 3.2 Planstatus .....                                                                                   | 3  |
| 3.3 Bakgrunn for planarbeidet .....                                                                    | 4  |
| 3.4 Målsetting for planarbeidet .....                                                                  | 5  |
| 4 RAMMER OG PREMISSE FOR PLANARBEIDET .....                                                            | 5  |
| 4.1 Nasjonale forventninger til regional og kommunal planlegging 2019-2023 .....                       | 5  |
| 4.2 Statlige planretningslinjer for klima- og energiplanlegging og klimatilpasning .....               | 5  |
| 4.3 Statlige planretningslinjer for samordnet bolig-, areal og transportplanlegging .....              | 5  |
| 4.4 Statlige planretningslinjer for differensiert forvaltning av strandsonen langs sjøen .....         | 5  |
| 4.5 Rikspolitiske retningslinjer for å styrke barn og unges interesser i planleggingen .....           | 5  |
| 4.6 Retningslinjer for vurderingen av samiske hensyn ved endret bruk av meahcci/utmark i Finnmark..... | 5  |
| 4.7 Kommuneplanens samfunnsdel – målsettinger og strategier.....                                       | 6  |
| 5 UTREDNINGSTEMA OG PROBLEMSTILLINGER.....                                                             | 6  |
| 5.1 Alternativer som foreslås utredet.....                                                             | 6  |
| 5.2 Metode.....                                                                                        | 7  |
| 5.3 Ikke-prissatte konsekvenser .....                                                                  | 7  |
| 5.3.1 Naturmangfold .....                                                                              | 8  |
| 5.3.2 Landskapsbilde .....                                                                             | 8  |
| 5.4 Øvrige konsekvensutredninger.....                                                                  | 8  |
| 5.4.1 Beredskap og ulykkesrisiko: Risiko og sårbarhetsanalyse.....                                     | 8  |
| 5.4.2 Støy og vibrasjoner, i anleggs- og driftsfase.....                                               | 9  |
| 5.4.3 Forurensing, i anleggs- og driftsfase .....                                                      | 9  |
| 5.4.4 Deponering av masser .....                                                                       | 9  |
| 5.5 Tema som skal behandles i planbeskrivelsen .....                                                   | 9  |
| 6 PLANPROSESS OG MEDVIRKNING .....                                                                     | 10 |
| 6.1 Planprosess: .....                                                                                 | 10 |
| 6.2 Medvirkning:.....                                                                                  | 10 |

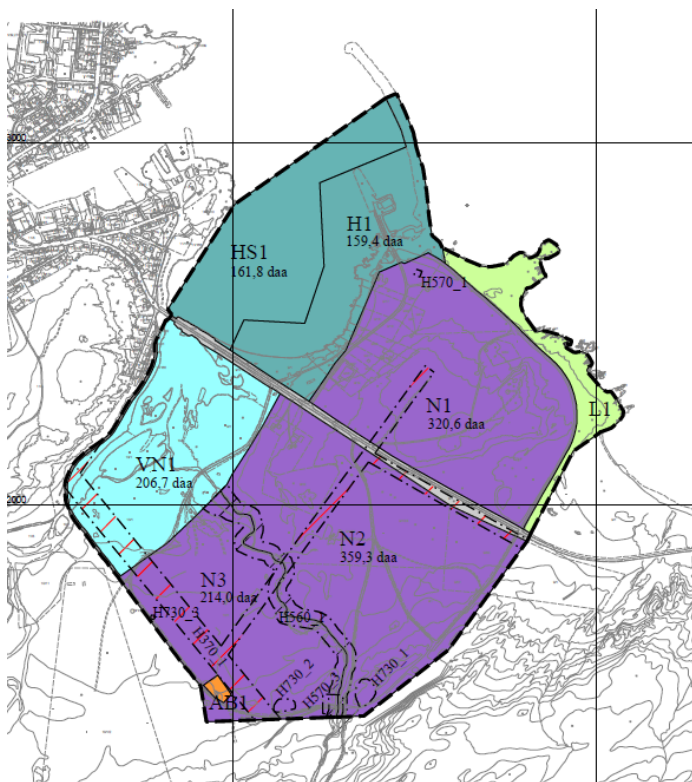
## Planprogram - Detaljregulering for Berlevåg industripark

# 1 INNLEDNING

## 1.1 Bakgrunn

I januar 2021 vedtok Berlevåg kommune en kommunedelplan for Berlevåg industripark, planID 2019001. Formålet med planarbeidet var å sette av tilstrekkelige arealer til nærings- og industriutbygging i området. Det skulle også settes av arealer til kaianlegg med fyllinger i tilknytning til dette.

Bakgrunnen for kommunedelplanen er at Berlevåg kommune ønsker å legge til rette for produksjon av energibærere som hydrogen og ammoniakk, og for bruk av energibærerne til industriproduksjon. Med «bruk» tenkes også utnyttelse av spillvarme til luft og vann.



Figur 1 - Kommunedelplan for Berlevåg industripark

## 1.2 Detaljregulering

Kommunen har i dag aktører med konkrete planer om å etablere virksomhet i området. Før det kan gis tillatelse til slike etableringer, er det krav om at det lages en detaljregulering for området. Planen vil omfattes av forskrift om konsekvensutredning.

Forslag til planprogram sendes derfor på høring og legges ut til offentlig ettersyn samtidig med varsel om oppstart av planarbeidet. Detaljreguleringen utarbeides av Berlevåg kommune.

Formålet med planarbeidet er å fastsette beliggenhet, areal og utforming av havnearealer, industri- og næringsarealer samt atkomst fra fylkesveg med tilhørende vegnett, tekniske anlegg, tilstøtende terreng, massedeponier mv. Planarbeidet omfatter også justering av traséen for arm av fv. 890 fra hovedvegen til hurtigrutekaia (Driftssjef Kjelstrups veg).

## Planprogram - Detaljregulering for Berlevåg industripark

Under arbeidet med kommunedelplan for Berlevåg industripark ble det gjennomført konsekvensutredninger på detaljnivå for naturmangfold, nærmiljø og friluftsliv, og kulturminner/kulturmiljø.

I planbestemmelsene for kommunedelplanen er det stilt krav om utfyllende utredninger for naturmangfold. Det skal også gjøres en utredning av landskapsvirkninger. For temaene nærmiljø og friluftsliv samt kulturminner/kulturmiljø vurderer kommunen at utredningene i kommunedelplanen er tilstrekkelig. Temaene blir likevel omtalt i planbeskrivelsen.

De aktuelle etableringer vil omfattes av konsekvensutredningsforskriften § 10, både på grunn av anleggenes størrelse, og på grunn av mulig risiko for alvorlige ulykker og/eller katastrofer.

**Planprogrammet har vært ute på høring og offentlig ettersyn. Etter merknadsbehandlingen er det gjort mindre justeringer av planprogrammet.**

~~Forslag til planprogram ble sendt på høring og lagt ut til offentlig ettersyn i fra xx.xx.xx til xx.xx.xx. Dokumentene er tilgjengelig på kommunens hjemmeside berlevag.kommune.no.~~

~~Kontaktperson er (osv)~~

## 2 HVA ER ET PLANPROGRAM

Et planprogram er egentlig en plan for prosessen og planleggingen.

Planprogrammet utgjør første steg i arbeidet med detaljregulering for Berlevåg industripark.

Planprogrammet skal klargjøre formålet med planarbeidet og avklare rammer og premisser for den videre prosessen. I dette høringsutkastet til planprogram foreslås det hvilke tema og problemstillinger som bør løses i planarbeidet, opplegg for informasjon og medvirkning, og hvilke utredninger som anses nødvendige for å gi et godt beslutningsgrunnlag.

Dersom berørte regionale og statlige myndigheter på grunnlag av forslag til planprogram vurderer at planen kan komme i konflikt med nasjonale eller viktige regionale hensyn, skal dette framgå av uttalelsen til forslaget til planprogram. Regionale og statlige myndigheter skal så langt det er mulig ta stilling til om planforslag bør fremmes, hva som i tilfelle bør utredes og hvilke avbøtende tiltak som bør vurderes (jf. lovkommentaren til §4.1 i plan – og bygningsloven).

## 3 BESKRIVELSE AV PLANPROSJEKTET

### 3.1 Planområdet

En foreløpig avgrensning av planområdet er vist i skissen nedenfor. Det er bevisst valgt en større avgrensning enn det areal som er planlagt i kommunedelplan for Berlevåg industripark. Dette er for å kunne kartfeste konsekvenser av risiko- og sårbarhetsanalysen som skal lages. Endelig planavgrensning forventes å bli mindre.

### 3.2 Planstatus

Innenfor planområdet gjelder følgende arealplaner:

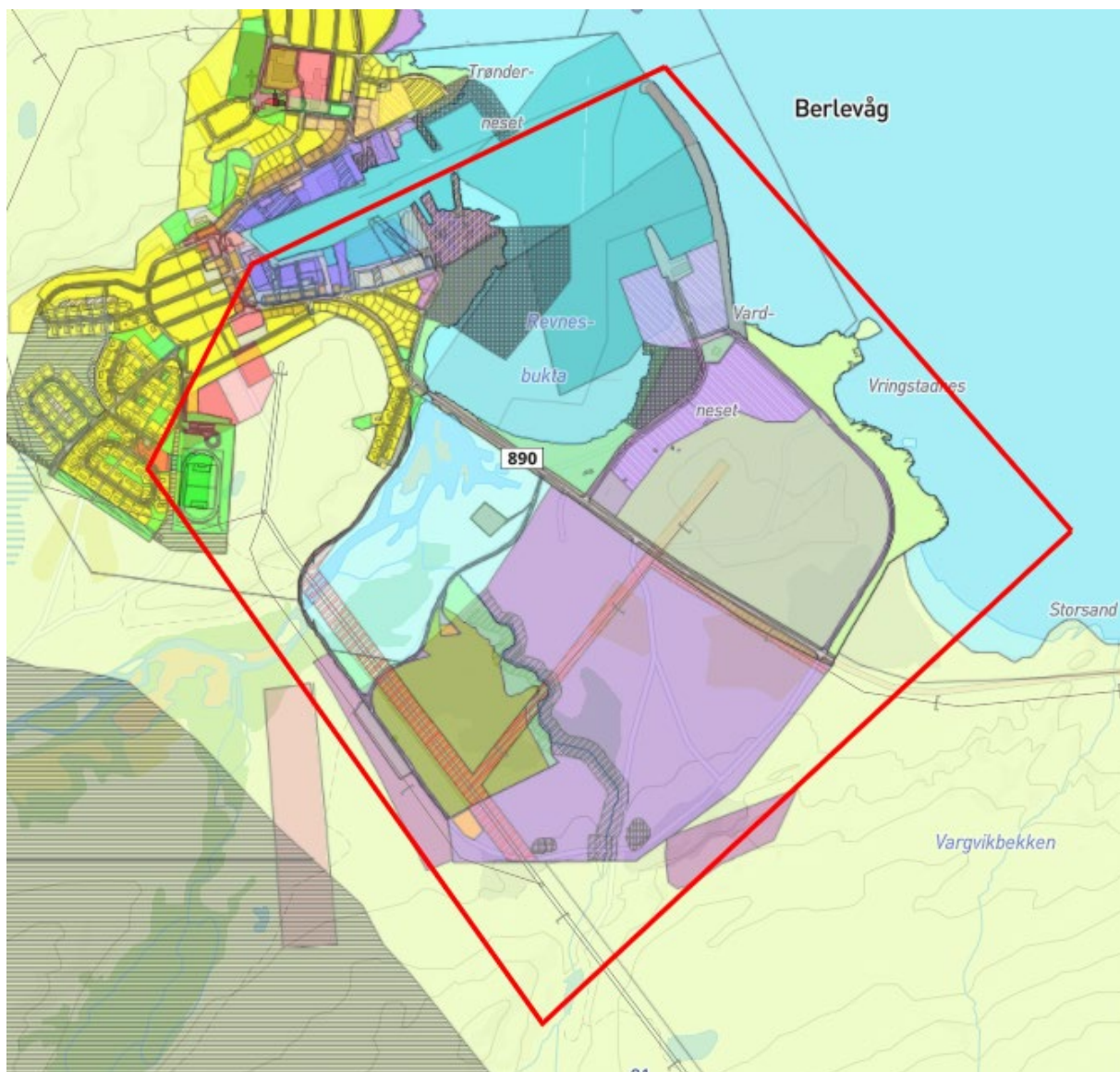
- Kommunedelplan for Berlevåg industripark, planID 2019001
- Reguleringsplan for motorcrossbane, planID 2010001 – forutsettes opphevet i denne planprosessen.
- Områderegulering for Berlevåg sentrum, havn og Revnes, planID 2013001 – forutsettes endret i denne planprosessen der den kommer i konflikt med ny detaljregulering for Berlevåg industripark.
- Kommunedelplan for Berlevåg tettsted, planID 1998001. I området som omfattes av kommunedelplanen ligger det gamle reguleringsplaner, bl.a. Brente Steders Regulering,



## Planprogram - Detaljregulering for Berlevåg industripark

planID 1948001, som ikke lenger antas å ha formell status. I arbeidet med ny arealdel vil det bli vurdert å oppheve disse reguleringsplanene.

- Kommuneplanens arealdel, planID 1994001. Arbeidet med ny arealdel er under oppstart.



Figur 2 - Foreløpig forslag til planavgrensning. Arealdelen, kommunedelplan for Berlevåg industripark, kommunedelplan for Berlevåg tettsted og eldre reguleringsplaner er vist.

Utbyggingstiltak vil omfatte det areal som er planlagt i kommunedelplan for Berlevåg industripark.

### 3.3 Bakgrunn for planarbeidet

Planarbeidet settes i gang da det foreligger konkrete planer om å etablere ny virksomhet i de områdene som inngår i kommunedelplan for Berlevåg industripark. Planarbeidet er nødvendig for å avklare muligheter og begrensninger for nye etableringer, og for å vurdere virkningene av de tiltakene som planlegges.

## Planprogram - Detaljregulering for Berlevåg industripark

---

### 3.4 Målsetting for planarbeidet

Resultatmålet for planarbeidet er å utarbeide en detaljregulering med konsekvensutredning for området omfattes av kommunedelplan for Berlevåg industripark, og ev. tilgrensende areal.

## 4 RAMMER OG PREMISER FOR PLANARBEIDET

I dette kapittelet gis det en oversikt over relevante planer, retningslinjer med videre som inneholder arealpolitiske føringer som vil stå sentralt i utarbeidelsen av detaljreguleringen av området.

### 4.1 Nasjonale forventninger til regional og kommunal planlegging 2019-2023

Regjeringen viser til at vi står overfor fire store utfordringer:

- Å skape et bærekraftig velferdssamfunn
- Å skape et økologisk bærekraftig samfunn gjennom offensiv klimapolitikk og forsvarlig ressursforvaltning
- Å skape et sosialt bærekraftig samfunn
- Å skape et trygt samfunn for alle

Planarbeidet skal ivareta de nasjonale forventningene i denne prosessen.

### 4.2 Statlige planretningslinjer for klima- og energiplanlegging og klimatilpasning

Formålet med planretningslinjen er at kommunene gjennom planlegging bidrar til klimatilpasning og utslippsreduksjoner.

### 4.3 Statlige planretningslinjer for samordnet bolig-, areal og transportplanlegging

Planleggingen skal fremme samfunnsøkonomisk effektiv ressursutnyttelse, god trafiksikkerhet, utvikle bærekraftige byer og tettsteder, tilrettelegge for verdiskaping og næringsutvikling og fremme helse, miljø og livskvalitet.

### 4.4 Statlige planretningslinjer for differensiert forvaltning av strandsonen langs sjøen

For bl.a. kystkommunene i Finnmark gjelder retningslinjenes kap. 7.2. Utbygging bør så langt som mulig begrenses til områder som er bebygd fra før. Behov for næringsutvikling og arbeidsplasser bør tillegges vekt.

### 4.5 Rikspolitiske retningslinjer for å styrke barn og unges interesser i planleggingen

Kommunen skal påse at det i nærmiljøet finnes arealer hvor barn kan utfolde seg og skape sitt eget lekemiljø.

### 4.6 Retningslinjer for vurderingen av samiske hensyn ved endret bruk av meahcci/utmark i Finnmark

Retningslinjene angir at det skal vurderes hvilke virkninger tiltaket kan få for:

- Reindriften.
- Hevdvunnen tradisjonell utmarksbruk og næringsutøvelse.
- Samisk kultur og samfunnsliv.

## Planprogram - Detaljregulering for Berlevåg industripark

Det skal tas hensyn til de kulturelle særegenhetene som ligger til grunn for den tradisjonelle samiske bruken av meahcci/utmark.

### 4.7 Kommuneplanens samfunnsdel – målsettinger og strategier

I samfunnsdelen som ble vedtatt i desember 2020 er en av målsettingene å utvikle Berlevåg som industrikommune. Det er definert følgende strategier for å nå målsettingen:

- Tilrettelegge nok arealer for industri og næringsutbygging
- Tilrettelegge nok arealer til kraftproduksjon og distribusjon
- Gjøre markedsførings- og påvirkningsarbeid
- Berlevåg skal bli en klimanøytral kommune.

Det er også definert en arealstrategi for et utviklingsorientert Berlevåg, med følgende hovedpunkter:

- Havneområdene i kommunen skal utvikles slik at bedrifter på sjø og land får best mulige forhold for å utvikle egen virksomhet og samarbeide med andre bedrifter.
- Eventuelle større utviklingsprosjekter skal utvikles nær, men ikke inne i tettstedsområder.
- Vi skal avklare eventuelle nye områder for boligbygging i Berlevåg.
- Vi skal avklare framtidig arealbehov for fornybar energiproduksjon.
- Vi skal avklare bruken av sjøarealene i kommunen.
- Vi skal avklare hvor det er særlig viktig å ta vare på kulturminner/kulturmiljø, jordbruksmiljø og naturmangfoldet i kommunen.
- Vi skal ha dialog med reindriftsnæringen om deres arealbehov.
- Vi skal ha en god og inkluderende arealplanprosess.

Arealstrategien vil være retningsgivende for arbeidet med kommuneplanens arealdel, som pr. våren 2021 er under oppstart.

## 5 UTREDNINGSTEMA OG PROBLEMSTILLINGER

Konsekvensutredningen inneholder en vurdering av behovet for, og eventuelle forslag til:

- Nærmere undersøkelser før gjennomføring av planene
- Undersøkelser og tiltak med sikte på å klargjøre de faktiske virkninger av gjennomføringen

Det er kun tema som antas å ha beslutningsrelevans som utredes i planarbeidet. Det skilles mellom tema som skal utredes særskilt gjennom planbeskrivelsens kapittel «Konsekvensutredningen», og tema som skal behandles gjennom planbeskrivelsens kapittel «Virkninger av planforslaget».

### 5.1 Alternativer som foreslås utredet

Konsekvensene ved et tiltak framkommer ved å måle/sammenligne forventet tilstand etter at tiltaket er gjennomført, mot forventet tilstand *uten* at tiltaket realiseres.

#### Alternativ 0 (nullalternativet)

Alternativet som representerer videreføring av dagens status kalles «nullalternativet». Her skal man vurdere konsekvensene av at planlagt tiltak *ikke* blir gjennomført, men at det kan etableres virksomheter på Revnes i henhold til gjeldende områderegulering.

## Planprogram - Detaljregulering for Berlevåg industripark

### Alternativ 1 (hovedalternativet)

Det tilrettelegges for utbygging inkludert internvegssystemer og tilknytning til fylkesvegnettet i områdene N1, N2 og N3 i kommunedelplan for Berlevåg industripark, kaiarealer og bakarealer i områdene H1 og mudringsarbeider i området HS1.

### 5.2 Metode

Utredningen utføres med utgangspunkt i Forskrift for konsekvensutredning og Statens vegvesen håndbok V712 "Konsekvensanalyser".

Som utgangspunkt benyttes standard metode for konsekvensanalyse definert i Statens vegvesens håndbok V712 for ikke-prissatte konsekvenser. I tillegg skal veileder M-1941 fra Miljødirektoratet brukes. De aktuelle KU-tema utredes etter følgende struktur:

**Områdets verdi:** Vurderes på en tredelt skala; liten-middels-stor

**Tiltakets omfang:** Vurderes på en femdelt skala fra «Meget stort negativt» til «Meget stort positivt»

**Tiltakets konsekvens:** For hvert utredningstema sammenholdes områdets verdi og tiltakets omfang, jf. «Konsekvensvifta» i håndbok V712.

Anleggsperioden skal også omtales.

| Verdi<br>Ingen verdi | Omfang                               |                                  |                                 |
|----------------------|--------------------------------------|----------------------------------|---------------------------------|
|                      | Liten                                | Middels                          | Stor                            |
| Stort positivt       | Meget stor positiv konsekvens (++++) | Stor positiv konsekvens (+++)    | Middels positiv konsekvens (++) |
|                      |                                      |                                  |                                 |
| Middels positivt     | Liten negativ konsekvens (-)         | Middels negativ konsekvens (- -) | Stor negativ konsekvens (- - -) |
|                      |                                      |                                  |                                 |

Figur 3 - Konsekvensvifta (kilde: Statens vegvesen, håndbok V712)

### Samlet vurdering:

Sammenstilling. Til slutt sammenstilles alle konsekvenser i en samlet vurdering. Her vil også tema som bearbejdes i «Virkninger av planforslaget» inngå i helhetsvurderingen.

Eventuelle avbøtende tiltak vurderes og foreslås.

### 5.3 Ikke-prissatte konsekvenser

De ikke-prissatte konsekvenser omhandler ulike aspekter ved miljøet i et område. Formålet med analysen er å frambringe kunnskap om undersøkelsesområdet og virkninger av tiltaket.

## Planprogram - Detaljregulering for Berlevåg industripark

Analysen skal vise hvordan ulike alternativer kan påvirke forholdene for fagtemaene. Det skal gis en samlet vurdering av ikke-prissatte temaer som skal belyse virkningen av de ulike alternativene.

### 5.3.1 Naturmangfold

Temaet naturmangfold omhandler det biologiske mangfoldet av økosystem, naturtyper, arter og genetisk variasjon på landjorda, i ferskvann, i brakkvann og saltvann, samt spesielle geologiske elementer. Naturmangfold avgrenses i utgangspunktet til å omfatte naturens egenverdi, og ikke dens verdi og funksjon for mennesker.

I henhold til Forskrift om konsekvensutredning § 9, skal det tas utgangspunkt i eksisterende kunnskap. Der denne ikke anses som tilstrekkelig for å gjøre nødvendige vurderinger av berørte naturverdier skal planprogrammet vise til behov for ny kartlegging. I henhold til naturmangfoldloven § 8 skal kravet til kunnskapsgrunnlag skal stå i et rimelig forhold til sakens karakter og risiko for skade på naturmangfoldet.

Konsekvensutredning for naturmangfold ble utarbeidet på detaljnivå for kommunedelplan for Berlevåg industripark I planbestemmelsene kap. 4 i kommunedelplanen, jf. også planbeskrivelsen s. 20 «Tillegg til konsekvensutredningen», er det stilt krav om ytterligere utredninger, **inkludert konsekvensutredning knyttet til beitevandring for sjørøye, og bløtbunnsarter**. Dette kommer i tillegg til konsekvensutredningen i kommunedelplanen.

**For øvrig vil konsekvensutredningen fra kommunedelplanen oppdateres for temaet fugleliv, og naturtypen «kalkrike områder i fjellet» kartfestes.**

### 5.3.2 Landskapsbilde

Landskapsbilde er et uttrykk for et områdes visuelle særpreg eller karakter. Temaet tar for seg hvordan landskapet oppleves romlig, ut fra omgivelsene. Landskapsbilde omfatter alle omgivelsene, fra tette bylandskap til uberørte naturlandskap. Krav om konsekvensutredning er satt i planbestemmelsene kap. 4 i kommunedelplan for Berlevåg industripark.

Utredningens innhold:

- Registrering av landskapet og dets elementer.
- Beskrivelse av landskapsområdets verdi.
- Beskrivelse av omfang, og konsekvenser av tiltaket. Konsekvensene skal også framstilles med bilder fra særlig berørte områder.
- Beskrivelse og vurdering av reiseopplevelse.
- Mulighet for avbøtende eller kompenserende tiltak skal også omtales.

## 5.4 Øvrige konsekvensutredninger

### 5.4.1 Beredskap og ulykkesrisiko: Risiko og sårbarhetsanalyse

I planarbeidet skal det gjennomføres en risiko- og sårbarhetsanalyse. Det overordnede målet er å forebygge og håndtere risiko og unødvendig sårbarhet i samfunnet. Temaer som utredes vil være:

- Naturgitte forhold
- Omgivelser
- Virksomhetsrisiko
- Brann-/ulykkesberedskap
- Infrastruktur
- Forurensing i anleggsfase og driftsfase

## Planprogram - Detaljregulering for Berlevåg industripark

Temaene vurderes ut fra to perspektiver:

- Hva i omgivelsene kan true prosjektet, og hvordan.
- Hva i prosjektet kan true omgivelsene, og hvordan.

Analysen gjennomføres etter metodikken i vegvesenets håndbok V712 Konsekvensanalyser, samt Direktoratet for sivil beredskaps veileder «Samfunnssikkerhet i kommunens arealplanlegging» (april 2017). ROS-analysen må skje i samarbeid med de aktører som er aktuelle for å etablere seg i området.

Utredningen skal også beskrive kommunens ulykkesberedskap, og beskrive tiltak for å etablere et nivå som kan ivareta konsekvensene av uønskede hendelser i virksomhetene.

### 5.4.2 Støy og vibrasjoner, i anleggs- og driftsfase

Det skal utarbeides støyberegninger både for anleggsfasen og driftsfasen etter støyretningslinjen T-1442/2016. Avbøtende tiltak skal beskrives.

### 5.4.3 Forurensing, i anleggs- og driftsfase

Beskrivelse og virkninger for planområdet og tilgrensende områder. Det skal vurderes avbøtende tiltak for utilsiktet forurensing til vann, grunn og luft. Forurensende utslipp i driftsfasen

### 5.4.4 Deponering av masser

Aktuelle deponiområder må utredes med tanke på stabilitet, påvirkning av sjøbunn og strømning. Det videre arbeid med utforming av havnearealene vil avklare det endelige behovet for deponering.

Virkingen for naturmangfold vil inngå i kap. 5.3.1.

## 5.5 Tema som skal behandles i planbeskrivelsen

I tillegg til de særskilte utredningstemaer som er beskrevet i kapittel 5.3 (ikke-prissatte konsekvenser) er det behov for en nærmere vurdering og beskrivelse av en rekke andre problemstillinger. Disse temaene vil ikke bli underlagt en konsekvensutredning etter metoden i håndbok V712, men blir ivaretatt gjennom utarbeidelse av planbeskrivelsen. Aktuelle temaer er blant annet følgende:

- Samfunnsmessige virkninger:
  - Arbeidsplasser og arbeidsmarked
  - Boliger og befolkningsutvikling
  - Teknisk infrastruktur
  - Kommunal økonomi
  - Stedsutvikling/sentrumsutvikling
  - Barn og unges oppvekstvilkår
- Virkninger for reindriftsnæringen
- Virkningene for naturgrunlaget for samisk kultur, næringsutøvelse og samfunnsliv.
- **Hensyn til fiskeriinteresser og marint miljø/ressursgrunnlag**
- Naboskap/berørt bebyggelse og eiendom.
- Anleggsgjennomføring/utbyggingstrategi
- Grunnforhold, byggegrunn. Grunnundersøkelser blir gjennomført sommeren 2021
- Vannmiljø, jf. Vannforskriften.
- Vannforsyning, avløp, overvann.
- Forbindelser til fylkesvegnettet. Internvegssystemer. Trafikksikkerhet.

## Planprogram - Detaljregulering for Berlevåg industripark

- **Forbindelser til søndre/østre molo for Kystverket.**
- Nærmiljø og friluftsliv. Temaet er behandlet på detaljnivå i kommunedelplan for Berlevåg industripark.
- Kulturminner og kulturmiljø. Temaet er behandlet på detaljnivå i kommunedelplan for Berlevåg industripark.
- Framtidige klimaendringer. Temaet havnivåstigning er behandlet på detaljnivå i kommunedelplan for Berlevåg industripark.

## 6 PLANPROSESS OG MEDVIRKNING

### 6.1 Planprosess:

Planforslaget fremmes som en detaljregulering med tilhørende konsekvensutredning for tiltaket. Forslag til planprogram skal redegjøre for hvilke forhold som vil bli utredet og belyst i planforslaget. Forslag til planprogram skal sendes på høring til berørte myndigheter og interesseorganisasjoner og legges ut til offentlig ettersyn. Dette gjøres samtidig som det varsles planoppstart. Frist for uttalelse til planprogram skal være minst seks uker.

Kommunestyret i Berlevåg fastsetter planprogrammet for planarbeidet.

Berlevåg kommune utarbeider konsekvensutredning i tråd med fastsatt planprogram. Konsekvensutredningen skal være tilpasset plannivået og være relevant i forhold til de beslutninger som skal tas. Planforslaget med konsekvensutredning skal beskrive virkninger av tiltaket for miljøet og samfunnet. Virkninger av planen som helhet skal også inngå i vurdering av konsekvensene.

Forslag til detaljregulering med konsekvensutredning legges ut til offentlig ettersyn med høringsfrist på minimum seks uker. Det endelige planforslaget skal vedtas av kommunestyret.

### 6.2 Medvirkning:

Planprogrammet og regelverket for konsekvensutredninger sikrer at man i plansaker får en bred medvirkning i hele planprosessen. Gjennom høring av planprogrammet gis det anledning til å påvirke hvilke spørsmål som er viktige og som bør utredes.

Det er lagt opp til et åpent informasjonsmøte **under** i forbindelse med varsel om oppstart av planarbeidet, og et møte under høringen av planforslaget. I løpet av planprosessen skal det gjennomføres egne møter med parter som har særlige interesser i planområdet.

Kommunen skal tilrettelegge for aktiv medvirkning gjennom hele planprosessen, slik at alle parter har mulighet til å gjøre seg kjent med, samt mulighet til å påvirke planforslaget.

## NOTAT

15.06.2021

### Oversikt innspill detaljregulering Berlevåg industripark

| Dato/ Innsender          | Innhold                                                                                                                                                                                                                                                                                                                                                                                                                                                                                                                                                                                                                                                                                                                                                                                                                      | Kommentar                                                                                                                                                                                                                                    |
|--------------------------|------------------------------------------------------------------------------------------------------------------------------------------------------------------------------------------------------------------------------------------------------------------------------------------------------------------------------------------------------------------------------------------------------------------------------------------------------------------------------------------------------------------------------------------------------------------------------------------------------------------------------------------------------------------------------------------------------------------------------------------------------------------------------------------------------------------------------|----------------------------------------------------------------------------------------------------------------------------------------------------------------------------------------------------------------------------------------------|
| 11.05.2021<br>Kystverket | <p>Viser til mottatt brev. Kystverket viser til sine ansvarsområder.</p> <p>Gjør oppmerksom at alle tiltak/bygg/etableringer i sjø er søknadspliktig etter havne- og farvannslovens bestemmelser i tillegg til plan- og bygningsloven.</p> <p>Detaljreguleringen må legge til rette for tilkomst til ytre søndre molo for vedlikeholds- og reparasjonsarbeid. Det er viktig at det i planen legges til rette for nødvendig vedlikehold, nyetablering, flytting mv. av navigasjonsinnretninger i planområdet. Dette bør inn i planbestemmelsene.</p> <p>Kystverket minner om at vi har eiendomsrett til bygning (vaktstue) og gammelt anlegg for støperi i planområdet, ref. kartskisser under.</p> <p>Kystverket er statens forurensningsmyndighet og finner det positivt at dette ivaretas gjennom konsekvensutredning.</p> | <p>Tas til orientering.</p> <p>Tas til følge. Innspillet må tas med videre i planarbeidet.</p> <p>Innspillet må sikres gjennom plankart og egne planbestemmelser.</p> <p>Tas til følge.</p> <p>Tas til orientering. Temaet skal utredes.</p> |
| 26.05.2021<br>NVE        | <p>Viser til deres ansvars- og saksområder. NVE gir råd og veiledning om hvordan nasjonale og</p>                                                                                                                                                                                                                                                                                                                                                                                                                                                                                                                                                                                                                                                                                                                            | <p>Tas til orientering.</p>                                                                                                                                                                                                                  |





vesentlige regionale interesser innen disse saksområdene skal tas hensyn til ved utarbeiding av arealplaner etter plan- og bygningsloven

Et velfungerende system for produksjon og overføring av energi er avgjørende for samfunnet. Planen må derfor ta hensyn til anlegg som er planlagt eller har konsesjon etter energi- og vassdragslovgivningen. Hvis planen kommer i berøring med energiinteresser, bør berørte energiselskap involveres tidlig.

Viser til flere veiledere og verktøy som kan brukes i arealplanlegging.

NVE vil prioritere å gi innspill og uttalelser til reguleringsplaner der det bes om faglig bistand til konkrete problemstillinger.

**28.05.2021**

**Fiskeridirektoratet**

Har ikke innvendinger til endringer som varsles, men legger til grunn:

- Hensynet til fiskeriinteressene blir ivaretatt.
- Hensynet til marint miljø og ressursgrunnlag blir ivaretatt.
- Det gis føringer gjennom planen for ivaretagelse av marine ressurser og marint miljø ved utfylling i sjø, og reduksjon av mulige negative konsekvenser, inkludert partikkelspredning,

Tas til følge. Alle de tre punktene som Fiskeridirektoratet viser til skal tas hensikt til i planprosessen. Planen skal i likhet med andre reguleringsplaner forholde seg til Norges lover, blant annet forurensingsloven. Eventuelle forurensende sedimenter skal kartlegges og avbøtende tiltak må avklares gjennom fagutredninger og ROS-analyse. Eventuelle

2 (16)

NOTAT  
15.06.2021

memo04.docx

|                                                                                                                                                                                                                                                                                                                                                                                                                              |                                                                                                                                                           |
|------------------------------------------------------------------------------------------------------------------------------------------------------------------------------------------------------------------------------------------------------------------------------------------------------------------------------------------------------------------------------------------------------------------------------|-----------------------------------------------------------------------------------------------------------------------------------------------------------|
| <p>oppvirvling av forurenset sediment, plastsøppel og utilsiktede utslipp.</p>                                                                                                                                                                                                                                                                                                                                               | <p>avbøtende tiltak må sikres gjennom planbestemmelser.</p>                                                                                               |
| <p>Lokale fiskeriinteresser bør gis anledning til medvirkning i den videre planprosessen.</p>                                                                                                                                                                                                                                                                                                                                | <p>Planprosessen gir anledning til medvirkning. Formålsparagraf til PBL krever medvirkning.</p>                                                           |
| <p>Formålet med reguleringsplanen er å legge til rette for etablering av næringsvirksomhet i de områdene som er satt av til formålene næring, havn og havneområde i sjø i kommunedelplan for Berlevåg industripark.</p>                                                                                                                                                                                                      | <p>Deler av planområdet vil settes av til formål næring, havn og havneområde i sjø. Formål i kommunedelplanen skal videreføre i detaljrereguleringen.</p> |
| <p>Næringsvirksomhet i tilknytning til sjøen bør få mulighet for medvirkning. Deres interesser er knyttet til kaianlegg med utfyllinger.</p>                                                                                                                                                                                                                                                                                 | <p>Tas til følge. Næringsvirksomheter i tilknytning til sjøen vil ha de samme mulighetene som andre næringsinteresser i området.</p>                      |
| <p>Berlevåg har status som fiskerihavn. Fiskeridirektoratet har over tid registrert kystnære fiskeridata. Om lag 1 km utenfor det foreslåtte planområdet starter Berlevågfeltet, som er registrert som hovedfiskefelt for passive og aktive redskap, etter torsk, hyse, sei og flyndre. Utenfor planområdet er det også kartlagt to store gyteområder for rognkjeks, som strekker seg inn til Sandkeila og Revnesmoloen.</p> | <p>Informasjon tas til følge. Fiskeinteresser vil omtales i planbeskrivelsen. Dialog med fiskerinæringen vil vurderes.</p>                                |
| <p>Sporingsdata viser at det er stor aktivitet på feltet, og følgelig også ferdsel til og fra fiskerihavna i</p>                                                                                                                                                                                                                                                                                                             | <p><b>NB Dialog</b></p>                                                                                                                                   |

Berlevåg. Selv om de områdene fiskerne bruker ligger utenfor planområdet, tilrår vi at mulige virkninger for fiskeriinteressene vurderes og beskrives i planbeskrivelsen. Vi oppfordrer til dialog med fiskerinæringen, gjennom deres organisasjoner og direkte med lokale aktører ved utarbeidelse av detaljreguleringen.

Fiskeridirektoratet har også ansvar for å ivareta de samiske fiskeriinteressene. Med samiske fiskeriinteresser mener vi tradisjonell samisk fiskeri- og fangstaktivitet etter viltlevende marine ressurser i henhold til havressurslova.

Det foreligger ingen særskilte registreringer eller kartlegging av samiske fiskeriinteresser i området.

I saksbehandlingen skal prinsippene i lov 19. juni 2009 nr. 100 om forvaltning av naturens mangfold (naturmangfoldloven) § 8-12 legges til grunn. I henhold til loven skal offentlige beslutninger som berører naturmangfoldet, så langt det er rimelig, bygge på vitenskapelig kunnskap og det skal vurderes effekter av påvirkning på naturmiljøet og samlet belastning.

Fiskeridirektoratet kjenner ikke til andre spesielle forhold knyttet til marint biologisk mangfold i området.

Tas til orientering.

Tas til følge. I alle reguleringsplaner skal naturmangfoldloven legges til grunn.

Tas til orientering. Eventuelle konklusjoner i fagrapporter og ROS-

|                                                |                                                                                                                                                                                                                                                                                                                                                                                                                                                                                                                                                                                                                                                                                                                                 |                                                                                                                                                                                                                                     |
|------------------------------------------------|---------------------------------------------------------------------------------------------------------------------------------------------------------------------------------------------------------------------------------------------------------------------------------------------------------------------------------------------------------------------------------------------------------------------------------------------------------------------------------------------------------------------------------------------------------------------------------------------------------------------------------------------------------------------------------------------------------------------------------|-------------------------------------------------------------------------------------------------------------------------------------------------------------------------------------------------------------------------------------|
|                                                | <p>Marine ressurser og marint miljø forutsettes å bli ivaretatt gjennom planbestemmelser.</p> <p>Vi forutsetter at det kun er rene masser som eventuelt deponeres i sjø, enten de stammer fra sjø eller land. Arbeidene må primært skje på høsten og tidlig vinter. Dette fordi det er den perioden av året det marine livet i strandsonen ligger mest i ro. Det må tas spesielle hensyn til gyteperiode ettersom det er gyteområder for flere arter av fisk i nærhet til planområdet. Vi anbefaler at det knyttes bestemmelser til dette i planen.</p>                                                                                                                                                                         | <p>analyse vil sikres gjennom planbestemmelser.</p> <p>Tas til etterretning. Det er vil lages egne bestemmelser som vil sikre flere forhold knyttet til utfylling av masser, blant annet forurensingsloven, veileder for støyy.</p> |
| <p><b>07.06.2021</b><br/><b>Sametinget</b></p> | <p>Sametinget har tidligere gitt innspill i forbindelse med kommunedelplan for Berlevåg industripark, og vi har ingen merknader til planarbeidet med detaljregulering for Berlevåg industripark.</p> <p>Minner om den generelle aktsomhets- og meldeplikten. Dette bør fremgå av reguleringsbestemmelsene og vi foreslår følgende tekst når det gjelder dette:</p> <p><b><i>Kulturminner og aktsomhetsplikten.</i></b></p> <p><i>Skulle det likevel under arbeid i marken komme fram gjenstander eller andre spor som viser eldre aktivitet i området, må arbeidet stanses og melding sendes Sametinget og Troms og Finnmark fylkeskommune omgående, jf. lov 9. juni 1978 nr. 50 om kulturminner (kml.) § 8 annet ledd.</i></p> | <p>Tas til følge.</p> <p>Det vil utarbeides egen planbestemmelse for kulturminner og aktsomhetsplikten.</p>                                                                                                                         |



|                                                                                                                               |                                                                                                                                                                                                                                                                                                                                                                                                                                                                                                                                                                                                                                                                                                                                                                                                                                                                                                                                                                                                                                                                                                                  |                                                                                                                                                                                                                                                            |
|-------------------------------------------------------------------------------------------------------------------------------|------------------------------------------------------------------------------------------------------------------------------------------------------------------------------------------------------------------------------------------------------------------------------------------------------------------------------------------------------------------------------------------------------------------------------------------------------------------------------------------------------------------------------------------------------------------------------------------------------------------------------------------------------------------------------------------------------------------------------------------------------------------------------------------------------------------------------------------------------------------------------------------------------------------------------------------------------------------------------------------------------------------------------------------------------------------------------------------------------------------|------------------------------------------------------------------------------------------------------------------------------------------------------------------------------------------------------------------------------------------------------------|
| <p><i>Kulturminnemyndighetene forutsetter at dette pålegg formidles videre til dem som skal utføre arbeidet i marken.</i></p> |                                                                                                                                                                                                                                                                                                                                                                                                                                                                                                                                                                                                                                                                                                                                                                                                                                                                                                                                                                                                                                                                                                                  |                                                                                                                                                                                                                                                            |
| <p><b>08.06.2021</b></p> <p><b>Statsforvalteren i Troms og Finnmark</b></p>                                                   | <p><b>DEL 1 – Innspill til planprogrammet</b></p> <p>I kommuneplanens arealdel for Berlevåg kommune, delplan for Berlevåg industripark, er det meste av området lagt ut til framtidig næringsformål og havneareal, men det omfatter også naturområde i sjø og landbruks-, natur og friluftformål (LNFR). Planinitiativet er derfor i tråd med kommuneplanens arealdel. Det er i delplanen stilt krav om konsekvensutredning for landskapsvirkninger og naturmangfold.</p> <p>Planområdet omfatter også deler av boligområdene og Berlevåg sentrum. Områdene er tatt med i varselet for å være sikker på at en i planen får med alt av sikringssoner. Arealet vil bli innskrenket senere i planprosessen.</p> <p>Planprogrammet mangler en nærmere vurdering av saksgangen etter <i>Forskrift om konsekvensutredning (KU)</i>. Dette må innarbeides i plandokumentene før offentlig ettersyn.</p> <p>I og med at det er utarbeidet planprogram som del av oppstartsvarselet, har kommunen lagt til grunn at planarbeidet omfattes av vedlegg I i KU-forskriften. Dette bør utdypes nærmere i planbeskrivelsen</p> | <p>Tas til orientering. Detaljregulering følge innhold i kommunedelplanen.</p> <p>Planområdet er utvidet for å få meg alt av sikringssoner.</p> <p>Tas til følge. Saksgang skal innarbeides i plandokumentene skal innarbeides før offentlig ettersyn.</p> |

6 (16)

NOTAT  
15.06.2021

memo04.docx

når et fullstendig planforslag sendes på høring. Konsekvensutredningen må være grunnlaget for utforming av planbestemmelsene.

Statsforvalteren i Troms og Finnmark mener planarbeidet kan komme i konflikt med nasjonale og/eller vesentlige regionale interesser. Det gjelder områdene samfunnssikkerhet, klima og klimatilpasning, barn og unge, landskap, vassdrag, strandsonen, vannmiljø og forurensing, samt naturmangfold, der trua arter kan få sine leveområder forringet eller ødelagt.

Tas til orientering. Noen av de temaene skal omtales i planbeskrivelsen. Flere av temaene skal konsekvensutredes i planen.

#### **Naturmangfold**

I delplanen er det gitt en bestemmelse om at *«Detaljregulering som omfatter Revnesbukta skal inneholde konsekvensutredning for naturmangfold, særlig knyttet til beitevandring for sjørøye, og bløtbunnsarter.»* I planprogrammet punkt 5.3.1 framgår ikke dette tydelig. Vi ber derfor om at det i planprogrammet vises til den aktuelle bestemmelsen, og at det konkretiseres at det skal gjøres en konsekvensutredning knyttet til beitevandring for sjørøye og bløtbunnsarter. Vi har utdypende kommentarer til dette nedenfor.

Tas til følge.

#### **Anadrom fisk**

Konsekvensutredningen for kommuneplanen for Berlevåg industripark gir en god

Tas til følge.

oppsummering av det omfattende kunnskapsgrunnlaget som foreligger om anadrom fisk i Storelva. Vår uttalelse til kommunedelplanen gjelder fortsatt, og den ble innarbeidet i planbeskrivelsen til kommunedelplanen. Vi gjentar ikke uttalelsen, men slår fast at konsekvensene for sjørøyebestanden av mudring og utfylling i Revnesbukta må utredes gjennom nye kartlegginger i planprosessen. En metode kan være at sjørøye merkes ved utvandring (telemetri) for å få kunnskap om habitatbruken i Revnesbukta og for å avklare virkningene av de planlagte inngrepene.

#### **Naturtyper i sjø**

Revnesbukta er ifølge Miljødirektoratets Naturbase et lokalt viktig bløtbunnsområde. Dataene er samlet inn og forekomsten avgrenset vha. ortofoto og terrengmodeller, og er ikke undersøkt i felt. Etter statsforvalterens vurdering er kunnskapsgrunnlaget for naturtypeområdet ikke tilfredsstillende, og vi mener det må foretas ny kartlegging av området etter gjeldende metodikk. I sjøen utenfor moloen og et stykke utenfor, er det modellert en svært viktig tareskogforekomst. Dersom denne forekomsten kan bli berørt av planarbeidet, f.eks. deponering av masse, ber vi om at også den blir kartlagt gjennom feltarbeid.

Tas til følge.

Planområdet er viktig for trua fuglearter. Ny kunnskap om fugleliv oppdateres gjennom KU-en.

Tas til følge.

Naturtypen «kalkrike områder i fjellet» forekommer innenfor planområdet. Området er gitt noe til middels verdi for naturmangfold, jf. konsekvensutredningen for naturmangfold i kommunedelplanen. Vi mener det er nødvendig at naturtypeområdet kartfestes, jf. § 24 i forskrift om konsekvensutredninger.

Tas til følge.

### Vannforvaltning

Tas til følge.

Vannforskriften setter rammen for forvaltning av vann i Norge. Planområdet omfatter deler av de to vannforekomstene *Berlevåg ytre havn* og *Tana fjorden – ytre*. I *Berlevåg ytre havn* er den økologiske tilstanden god, mens den kjemiske tilstanden er dårlig. I *Tana fjorden – ytre* er den økologiske tilstanden moderat.

Før ny aktivitet eller nye inngrep kan tillates, må effektene av tiltaket vurderes, bl.a. om det vil gi endret miljøtilstand i vannforekomstene, eller føre til at miljømålene ikke nås.

Dersom planarbeidet legger rammer for inngrep og aktiviteter som kan påvirke miljøtilstanden, må dette konsekvensutredes.

### Klimagassutslipp



Norge har forpliktet seg til å redusere de nasjonale klimagassutslippene med 50-55 % innen 2030.

Det er derfor viktig at klimagassreduksjon og energieffektivisering vurderes i planarbeidet, og at løsninger som gir klimagevinst i form av reduserte utslipp blir valgt. Statsforvalteren anbefaler at lavest mulig klimagassutslipp blir et grunnleggende prinsipp i det videre planarbeidet, og at dette temaet konsekvensutredes.

Utredningene bør bestå av

- Et klimagassbudsjett
- Vurderinger av energiløsninger og byggematerialer
- Tiltak for å redusere energiforbruk
- Tiltak for å redusere klimagassutslipp

Flere detaljer framgår nedenfor under innspill til planarbeidet.

### **Metode miljøtema**

Konsekvensutredninger av miljøtema skal utarbeides etter Miljødirektoratets veileder *Konsekvensutredninger for klima og miljø*. Kunnskap om kilder til informasjon om naturmangfold finner kommunen også her.

### **Naturmangfolddata**

*Data som er samlet inn i arbeidet med konsekvensutredninger skal*

*systematiseres i samsvar med standarder når slike foreligger. De systematiserte dataene skal gjøres tilgjengelige for offentlige myndigheter, slik at dataene kan legges inn i offentlige databaser. Der det er lagt til rette for dette, skal forslagsstilleren selv legge inn de innsamlede dataene i offentlige databaser.»*

## **DEL 2 – Innspill til planarbeidet**

### **Barn og unge**

Barn og unge er satsingsområde for Statsforvalteren, og vi ber om at det i planprosessen særskilt vurderes om tiltaket kan få følger for barn og unges interesser.

Tas til følge. Det er et tema i alle reguleringsplaner.

### **Universell utforming**

Kommunedelplanen sier ikke noe om universell utforming. Planbeskrivelsen i detaljreguleringen må derfor gjøre rede for hvordan universell utforming skal ivaretas.

Tas til følge. Det er et tema i alle reguleringsplaner.

### **Samfunnssikkerhet og risiko- og sårbarhetsanalyse**

Et av tiltakene det planlegges for, vil omfattes av storulykkeforskriften. Vi viser til møtet mellom Berlevåg kommune, DSB og statsforvalteren 23.03.21, og ber om at kommunen holder tett dialog med DSB i det videre planarbeidet.

Tas til følge. Temaet har fått stort fokus i denne planen.

ROS-analysen skal utarbeides i tråd med veilederen *Samfunnssikkerhet i*

*kommunenes arealplanlegging  
(2017).*

**FNs bærekraftsmål**

FNs bærekraftsmål er verdens felles arbeidsplan for å utrydde fattigdom, bekjempe ulikhet og stoppe klimaendringene innen 2030. I denne reguleringsplanen mener statsforvalteren det er mest hensiktsmessig å fokusere på hvordan planleggingen og gjennomføringen av planen kan bidra til å nå bærekraftsmål 12 - ansvarlig forbruk og produksjon, bærekraftsmål 13 – stoppe klimaendringene, og bærekraftsmål 14 og 15 om å ivareta livet i havet og på land. Vi ber om at planbeskrivelsen omtaler og drøfter hvordan planen og tiltakene kan bidra til å nå bærekraftsmålene.

Tas til følge. Et nytt krav fra Statsforvalteren som ikke har blitt fremmet tidligere.

Det skal settes fokus på de 4 målene som Statsforvalteren trekker frem.

**Naturmangfold og naturmangfoldloven**

Vi minner om naturmangfoldlovens krav i § 7 om å synliggjøre vurderingene etter naturmangfoldlovens § 8 til 12 i besluttede vedtak. Statsforvalteren mener disse vurderingene må innarbeides i planbeskrivelsen før et planforslag sendes på høring.

Tas til følge. Det er et tema i alle reguleringsplaner.

**Kantsoner langs vassdrag**

Kantsoner har generelt høy verdi for landskap og biologisk mangfold. Kravet om å opprettholde kantvegetasjon er gitt i vannressursloven § 11.

Tas til følge. Det er en del av utredning av natumangfold.

Statsforvalteren mener det er viktig at kommunen fastsetter bredden på vegetasjonsbeltet langs vassdragene innenfor planområdet.

#### *Inngrep i vassdrag*

Tiltak i og langs vassdrag, som graving eller andre fysiske inngrep, kan påvirke livet til fisk og/eller andre ferskvannsorganismer. Slike inngrep krever i de fleste tilfeller tillatelse etter forskrift om fysiske tiltak i vassdrag. Inngrep i vassdrag er en fellesbetegnelse på alle inngrep av tekniske karakter og vannuttak til andre formål enn vannkraftutbygging.

#### **Strandsonen**

Plan- og bygningslovens § 1-8 har et generelt forbud mot andre tiltak enn fasadeendringer i 100-metersbeltet i strandsonen. Hensikten med dette forbudet er å ivareta allmennhetens interesser og unngå uheldig bygging langs sjøen. Dersom det skal kunne bygges nærmere sjøen enn 100 m, må det fastsettes en annen byggegrense i planen.

Tas til følge. Det er et tema i alle reguleringsplaner.

#### **Folkehelse og friluftsliv**

Gjennom planleggingen skal kommunen fremme de 3 nasjonale målene for folkehelsearbeidet: høy levealder, god helse og mindre sosiale forskjeller. Det innebærer at folkehelse skal integreres i all planlegging, og at planleggingen skal ta hensyn til faktorer som kan virke inn på helsa til befolkningen. Det er derfor viktig at Storsanden blir ivaretatt som friluftsområde, og at

Tas til følge. Det er et tema i alle reguleringsplaner.

det blir sikret gjennomgående turløyper gjennom planområdet.

### Reindrift

I kommunedelplanen er forholdet til reindriften beskrevet. Deler av planområdet er vårbeite og sommerbeite for reinbeitedistrikt 7 – Rákkonjárga. I planbeskrivelsen konkluderes det med at *«Tiltaket vil ha negative virkninger for reindriften. De negative virkningene vurderes ikke som så store at man vurderer avbøtende eller kompensierende tiltak.»* På grunn av forventede klimaendringer har alle arealer reindriftsnæringa benytter stor verdi, fordi bruken av arealene vil variere mye fra år til år. Eventuelle sikringssoner kan ha betydning for reindriften bruk av arealene. Vi ber derfor kommunen om å ha en tett dialog med det berørte reinbeitedistriktet i planleggingen, slik at tiltakene ikke får unødige, negative virkninger for reindriftsnæringa.

Tas til følge. Det vil avholdes egne møter med reindrift.

### Støy

Etablering og etterfølgende drift av havn kan føre til støypåvirkning for bebyggelse rundt havna. Planprogrammet pkt. 5.4.2 omhandler støy, og er tilfredsstillende kommentert i varselet. Det skal gjøres støyberegninger i samsvar med T-1442/2016, og nødvendige avbøtende tiltak skal beskrives.

Tas til følge. Temaet skal vurderes.

### Utslipp

Planprogrammet pkt. 5.4.3 omhandler forurensende utslipp. Dette kan f.eks. være akutte utslipp av olje, eller kjemikalier. Det bør gis en bestemmelse om tilstrekkelig dimensjonert førstelinjeberedskap i tilfelle det oppstår akutt forurensning.

Tas til følge. Temaet skal vurderes.

### Deponering av masser, massedeponier, mudring, dumping og utfylling i sjø

I planbeskrivelsen til kommunedelplanen kap. 8 er det en tydelig beskrevet at kommunen planlegger mudring og utfylling i Revnesbukta, samt deponering av ubrukbare masser i sjøen utenfor ytre molo. I Planprogrammet pkt. 5.4.4 er det sagt at aktuelle deponiområder må utredes med tanke på bl.a. stabilitet, påvirkning av sjøbunn og strømning.

Tas til følge. Temaet skal vurderes.

Det bør gå klart fram av bestemmelser til aktuelle reguleringsformål i sjø at det planlegges mudring og utfylling i sjø innenfor formålene. Bestemmelsene bør si noe om omfanget av mudringen/utfyllingen og ev. avbøtende tiltak.

Vi anbefaler for øvrig at planen blir presentert for planforum.

Vi ber om at plankartet sendes som SOSI-fil og PDF-utskrift til Kartverket på e-post [planTRF@kartverket.no](mailto:planTRF@kartverket.no) for høring.



---

---

16 (16)

NOTAT  
15.06.2021

memo04.docx

Arkivsak-dok. 21/00422-7  
Saksbehandler Stian Ananiassen

Saksgang  
Hovedutvalg for tekniske tjenester

Møtedato

## **BUDSJETT 2022 OG ØKONOMIPLAN 2022-2025 - HOVEDUTVALG FOR TEKNISKE TJENESTER**

### **Forslag til vedtak/innstilling:**

Framlagte forslag tiltak for tekniske tjenester vedtas.

### **Vedlegg:**

Ingen.



## Saksframstilling:

### Driftstiltak

For teknisk enhet drift er det meldt inn følgende tiltak:

| Navn : <input type="text" value="Innmeldte behov"/>                     | 2022      | 2023      | 2024      | 2025      |
|-------------------------------------------------------------------------|-----------|-----------|-----------|-----------|
| <b>TEKNISK ETAT</b>                                                     | 1 857 650 | 1 924 002 | 1 870 483 | 1 877 093 |
| 027: 4210 - Brannberedskap SFS 2404, pkt:<br>3.3 fast årlig godtgjøring | 188 237   | 192 001   | 195 842   | 199 759   |
| 028: 4210 - Brannberedskap SFS 2404 pkt.<br>5.4 - Varslingssystemer     | 40 000    | 40 000    | 40 000    | 40 000    |
| 007: 4420 - Kompetansesenteret                                          | 0         | 60 000    | 0         | 0         |
| 009: 4420 - Kongsfjord skole                                            | 0         | 0         | 0         | 0         |
| 029: 4440 - Kongsfjord samfunnshus                                      | 0         | 0         | 0         | 0         |
| 006: 4420 - Berlevåg skole                                              | 0         | 0         | 0         | 0         |
| 030: 4441 - Badevakter                                                  | 129 413   | 132 001   | 134 641   | 137 334   |
| 008: 4610 - Vedlikehold av Skonsvikbrua                                 | 0         | 0         | 0         | 0         |
| 015: 4610 - Ny brøytekontrakt rode 1                                    | 1 500 000 | 1 500 000 | 1 500 000 | 1 500 000 |
| 010: 4640 - Parkeringsplass Veines                                      | 0         | 0         | 0         | 0         |

#### 4210 – Brannberedskap SFS 2404, pkt. 3.3 Fast årlig godtgjøring

Viser til arbeidsavtale/ansettelsesbrev for deltidsansatte under avlønning generelt.

Mannskapsbetaling på kr: 12.000.- er forstått som kompensasjon for varslingssystemer/Caller.

Det er viktig å bemerkes at denne posten på 2,4 % stilling som er innledningsvis er skrevet i arbeidsavtalen ikke er kompensasjon for å bære Caller /varsler på fritiden.

Det er usikkert hvordan dette vil se ut i forhold til økte faste lønnsutgifter.

Stillingsprosenten 2,4 må avlønnes som en fastdel som fagarbeider/konstabel og/eller arbeidsleder alt etter stillingsinstruks for de ansatte. Og vil inngå som fastlønn for pålagte 30 timer øvelser/møter ila året. Øvelser vil da ikke kompenseres etter timeliste.

#### 4210 – Brannberedskap SFS 2404 pkt. 5.4. – Varslingssystemer

Denne punktet er ikke avlønnet i arbeidsavtalen for de ansatte. Vi må ta høyde for å etablere ny arbeidsavtale hvor kompensasjon for å bruke caller på fritiden er synliggjort iht. særavtalen.

På bakgrunn av kjente caller- godtgjøringer i Troms og Finnmark vil jeg foreslå at de ansatte i Berlevåg Brannvesen årlig kompenseres med kr: 14.500.- per ansatt for å bære caller/varsler.

#### 4420 – Kompetansesenteret

Det har oppstått feil på ventilasjonsanlegget på kompetansesenteret. Varmegjenvinneren er ødelagt og må erstattes. Ventilasjonen fungerer, men vil gå mer strøm til oppvarming.

#### 4420 – Kongsfjord skole

Tiltaket ble innmeldt av teknisk hovedutvalg som ønsker status på hva kommunen skal gjøre med Kongsfjord skole. Protan takservice har anslått reparasjonen av taket vil ligge på cirka en million.

Pris på å rive bygget vil ligge rundt 300 kr per m<sup>3</sup>

Kommunen har verken interesse i eller mulighet for å drifte bygningen som engang huset Kongsfjord skole. Kommunen ønsker derfor å selge skolen, og har vært i kontakt med flere interessenter – så langt uten hell.

#### 4420 – Berlevåg skole

Berlevåg skole har lekkasje i tak og problemer med ventilasjonen.

Taket kunne ikke tas på reklamasjon, det må dermed følges med etter hull i takfolien og nytt tak burde komme på sikt.

Det er kommet inn flere avviksmeldinger på ventilasjonen og brukerne melder om at det har vært slik siden bygget var nytt. Det har vært folk og sett på anlegget i sommer. Det kan være at problemet er løst, man må se utover høsten/vinteren. Om ikke trengs det en skikkelig gjennomgang av anlegget. Vi er i stadig dialog med entreprenør og leverandører av produktene.

Det er også meldt inn behov om gjerde mellom vei og ballbingen ved skolen.

#### **4440 - Kongsfjord samfunnshus**

Tiltaket ble innmeldt av teknisk hovedutvalg som ønsker status på hva kommunen skal gjøre med Kongsfjord samfunnshus.

Kommunen kan ikke se at aktivitetsnivået i Kongsfjord rettferdiggjør at kommunen setter samfunnshuset i stand. Kommunen ønsker derfor å frasi seg sine eierinteresser for å la andre aktører slippe til. I dag eies samfunnshuset av et andelslag etablert på 1960-tallet. Kommunen har jobbet for å kartlegge dagens andelseiere, for deretter å overfør (selge) eiendommen til nye interessenter.

#### **4441 - Badevakter**

Lønn badevakter, kr 110 000 per år. For å holde åpent to timer to dager i uken, med to badevakter.

#### **4610 - Vedlikehold av Skonsvikbrua**

I løpet av våren vil bruansvarlig fra Fylkeskommunen ta en titt på brua i Skonsvika. Han er her i forbindelse med flyttingen av vindmølledelel på fv.890 og skal undersøke alle bruker og stikkrenner.

#### **4610 - Ny brøytekontrakt**

Brøytekontrakten gikk ut i vår og har vært ute på anbud. Den forrige kontrakten hadde en løpetid på 10 år. Vinneren av kontrakten er Berlevåg Maskin AS. Den kraftige økningen skyldes at det er 10 år siden forrige kontrakt var på anbud.

#### **4640 - Parkeringsplass Veines**

Teknisk utvalg har kommet med forslag om å anlegge parkeringsplass på Veines. I reguleringsplanen er det regulering inn en parkeringsplass.



## Investering:

| Budsjettskjema:                       | 2022              | 2023              | 2024           | 2025           | Sum               |
|---------------------------------------|-------------------|-------------------|----------------|----------------|-------------------|
| Til investering i anleggsmidler       |                   |                   |                |                | øk.plan periode   |
| <b>Fordelt slik:</b>                  |                   |                   |                |                |                   |
| A Påkostning ledningsnett vann        | 3 953 000         | 400 000           |                |                | 4 353 000         |
| B Vannverk Berlevåg                   | 3 500 000         |                   |                |                | 3 500 000         |
| C VA Ledningsnett hovedgaten          | 10 000 000        |                   |                |                | 10 000 000        |
| D Garasje/Lageranlegg                 | 12 500 000        | 18 750 000        |                |                | 31 250 000        |
| E Berlevåg nye helsesenter            | 1 000 000         |                   |                |                | 1 000 000         |
| F Skileikeanlegg/sykelbane            | 125 000           |                   |                |                | 125 000           |
| G Tak idrettshall                     | 2 500 000         |                   |                |                | 2 500 000         |
| H Brannvarslingsanlegg Rådhuset       | 500 000           |                   |                |                | 500 000           |
| I Energiløsning rådhus og samfunnshus | 1 250 000         |                   |                |                | 1 250 000         |
| J Lys idrettshall                     | 438 000           |                   |                |                | 438 000           |
| K KLP - egenkapitaltilskudd           | 416 000           | 416 000           | 416 000        | 416 000        | 1 664 000         |
| <b>SUM INVESTERINGER</b>              | <b>36 182 000</b> | <b>19 566 000</b> | <b>416 000</b> | <b>416 000</b> | <b>56 580 000</b> |

| Budsjettskjema:                       | 2022              | 2023              | 2024             | 2025           | Sum               |
|---------------------------------------|-------------------|-------------------|------------------|----------------|-------------------|
| Til investering i anleggsmidler       |                   |                   |                  |                | øk.plan periode   |
| <b>Fordelt slik:</b>                  |                   |                   |                  |                |                   |
| A Påkostning ledningsnett vann        | 3 953 000         | 400 000           |                  |                | 4 353 000         |
| B Vannverk Berlevåg                   | 3 500 000         |                   |                  |                | 3 500 000         |
| C VA Ledningsnett hovedgaten          | 10 000 000        |                   |                  |                | 10 000 000        |
| D Kjøp av Driftsbygg (Varanger Kraft) | 0                 | 12 500 000        | 0                |                | 12 500 000        |
| E Berlevåg nye helsesenter            | 0                 |                   | 1 000 000        |                | 1 000 000         |
| F Skileikeanlegg/sykelbane            | 125 000           |                   |                  |                | 125 000           |
| G Energiløsning rådhus og samfunnshus | 1 250 000         |                   |                  |                | 1 250 000         |
| H Lys idrettshall                     | 438 000           |                   |                  |                | 438 000           |
| I Tak idrettshall                     |                   |                   |                  |                | 0                 |
| J Brannvarslingsanlegg Rådhuset       |                   |                   |                  |                | 0                 |
| K KLP - egenkapitaltilskudd           | 416 000           | 416 000           | 416 000          | 416 000        | 1 664 000         |
| <b>SUM INVESTERINGER</b>              | <b>19 682 000</b> | <b>13 316 000</b> | <b>1 416 000</b> | <b>416 000</b> | <b>34 830 000</b> |

| Finansiering                   | 2021               | 2022               | 2023              | 2024            | SUM                |
|--------------------------------|--------------------|--------------------|-------------------|-----------------|--------------------|
| Bruk av nye lån                | -18 903 000        | -10 400 000        | 0                 |                 | -29 303 000        |
| Bruk av tidligere opptatte lån | 0                  |                    |                   |                 | 0                  |
| Bruk ub. Investeringsfond      | -416 000           | -416 000           | -416 000          | -416 000        | -1 664 000         |
| Tilskudd                       |                    |                    |                   |                 | 0                  |
| Bruk av disposisjonsfond       |                    |                    | -800 000          |                 | -800 000           |
| Overføring fra drift           | 0                  |                    |                   |                 | 0                  |
| MVA refusjon investering       | -363 000           | -2 500 000         | -200 000          | 0               | -3 063 000         |
| <b>SUM FINANSIERING</b>        | <b>-19 682 000</b> | <b>-13 316 000</b> | <b>-1 416 000</b> | <b>-416 000</b> | <b>-34 830 000</b> |

**A) Påkostning ledningsnett – Søndregate**

Ferdigstillelse av prosjektet som ble startet i 2021 pga. flytting av vannverket. Traseen skulle egentlig legges i veien mellom helsesenteret og politistasjonen, men det foreslås nå å legge traseen via Søndregate til Idrettsveien. Søndregate har dårlig vanntrykk som skyldes gamle rør som gror igjen og trenger en utskiftning. For å spare inn et prosjekt, ble det valgt å flytte ledningstraseen. Prosjektet skulle egentlig vært ferdig høsten 2021, men på grunn av plastmangel i hele Europa fikk vi ikke tak i nødvendig materiell før sent oktober. Prosjektet utsettes derfor til 2022. 2023 er det satt av midler til å asfaltere Søndregate og opp til vannverk.

**B) Vannverket Berlevåg**

Nytt vannverk er startet og bygget er lukket med overtakelse uke 45. Det som gjenstår, er selve prosessanlegget. Estimert kostnad på prosessanlegg er kr 3,5 mill, anbudet vil bli lagt ut i uke 45/46.

**C) VA Ledningsnett hovedgate**

I forbindelse med at Fylkeskommunen, som nå har ansvaret for fylkesveger, skal anlegge fortau i storgata vil vi sanere og legge nytt vann- og avløpsanlegg i samme tiltaksområde. Samt anlegg for overvannshåndtering. Fylkeskommunen har ikke kommet med skisser som viser hvor omfattende tiltaket vil være, men signalene er i hovedsak mellom rådhuset og samfunnshuset. Det vil være en stor fordel å gjennomføre prosjektet i samme prosjekt som Fylkeskommunen, da de tar kostnader som f.eks vegoppbygging, sluker og asfalteringen. Dersom kommunen ikke gjennomfører VA-prosjektet i samhandling med Fylkeskommunen, er det ingen selvfølge at vi får gravetillatelse i den nye vegen de neste årene, siden det blir lagt ny asfalt og vi har hatt tilbudet.

**D) Garasje/Lageranlegg/brannstasjon**

Bygget som startet med et garasjebygg/lager vokste til å bli et nytt bygg for teknisk drift og brannstasjon. Dette for å kunne ha et tilfredsstillende bygg iht. arbeidsmiljøloven. Etter dialog med Varanger Kraft, har deres bygg i Storgata 28 blitt et mulig alternativ. Med noe ombygging vil bygget være passende for vårt behov. F.eks. isolere ytterste garasje for å kunne ha tankbil stående, slik at ikke vannet fryser. Da vil vi også slippe å leie en garasjeplass. Prisen vil antagelig bli en tredjedel av å bygge et nytt bygg.

**E) Berlevåg nye helsesenter**

Det ble i 2020 gjennomført en tilstandsvurdering av helsesenteret i Berlevåg. Videre prosess med prosjektet er å få utarbeidet en mulighetsstudie som vil gi kommunestyret et grunnlag for et forprosjekt enten til nybygg eller rehabilitering og tilbygg. På grunn av kommunens økonomiske situasjon er prosjektet, i rådmannens budsjettforslag, flyttet til 2024.

**F) Skilekeanlegg/sykkelbane**

Det er planlagt et skilekeanlegg/sykkelbane som en forlengelse av nærmiljøanlegget ved Berlevåg skole. Berlevåg kommune har fått tilsagn på midler fra Samfunnsløftet kr 714 000, spillemidler til sykkelbane kr 300 000 og spillemidler skilekeanlegg kr 409 000. Det har vært en gjennomgang med Norges skiforbund om planen for anlegget. Arbeidet med terrengsondering påbegynnes og fullføres sommeren 2022. Lys, skihopp og gapahuk vil også bli satt opp. Kommunens andel på prosjektet legges inn i 2022.

**G) Energiløsning rådhus og samfunnshus**

Fra og med 1. januar 2020 var det forbudt å bruke mineralolje til oppvarming av boliger og bygg. Rådhuset og samfunnshuset bruker oljefyring på vinteren til oppvarming da det ikke har vært tilstrekkelig med elektrisk oppvarming. Det er derfor behov for å bytte energiløsning snarest.

**H) Lys idrettshall:**

Idrettshallen har gamle lysarmatur og har lyspærer som inneholder kvikksølv, disse er ute av produksjon og må skiftes ut snarest. Anbudsrunde er over og entreprenør starter i februar 2022.

**K) Egenkapitaltilskudd KLP:**

Medlemmer av KLP plikter årlig å betale egenkapitaltilskudd til KLP. Dette er nødvendig for å gi KLP tilfredsstillende soliditet.

På grunn av kommunens økonomiske situasjon er ikke tak idrettshall og brannvarslingsanlegg rådhuset med i rådmannens budsjettforslag.

Rådmannens forslag til budsjett:

| Rådmannens forslag til tiltak   | 2022      | 2023      | 2024      | 2025      |
|---------------------------------|-----------|-----------|-----------|-----------|
| 4441 - Badevakter               | 129 413   | 132 001   | 134 641   | 137 334   |
| 4610 - Ny brøytekontrakt rode 1 | 1 500 000 | 1 500 000 | 1 500 000 | 1 500 000 |

| Tiltak som ikke er valgt i rådmannens forslag | 2022    | 2023    | 2024    | 2025    |
|-----------------------------------------------|---------|---------|---------|---------|
| 4210 - Brannberedskap SFS 2404, pkt. 3.3 fa   | 188 237 | 192 001 | 195 842 | 199 759 |
| 4210 - Brannberedskap SFS 2404 pkt. 5.4 - Væ  | 40 000  | 40 000  | 40 000  | 40 000  |
| 4410 - Kompetansesenteret                     | 0       | 60 000  | 0       | 0       |
| 4410 - Kongsfjord skole                       | 0       | 0       | 0       | 0       |
| 4410 - Kongsfjord samfunnshus                 | 0       | 0       | 0       | 0       |

## Kommunale gebyrer - Budsjett 2022

Berlevåg kommune beregner kommunale gebyrer i tråd med forskrift om beregning av selvkost.

Selvkost innebærer at ekstrakostnadene som kommunen påføres ved å produsere en bestemt tjeneste skal dekkes av gebyrene som brukerne av tjenestene betaler. Kommunen har ikke anledning til å tjene penger på tjenestene.

En annen sentral begrensning i kommunens handlingsrom er at overskudd fra det enkelte år skal tilbakeføres til abonnentene eller brukerne i form av lavere gebyrer innen de neste fem årene.

Dette betyr at hvis kommunen har bokført et overskudd som er eldre enn fire år, må dette brukes til å redusere gebyrene i det kommende budsjettåret. Eksempelvis må et overskudd som stammer fra 2017 i sin helhet være disponert innen 2022.

### Utfordringer med selvkostbudsjettet

Det er en rekke faktorer som påvirker selvkostresultatet og som ligger utenfor kommunens kontroll. De viktigste faktorene er budsjettårets forventede kalkylerente (5-årig SWAP-rente + 1/2 %-poeng), kapasitetsbegrensninger ved gjennomføring av planlagte prosjekter, samt usikre utgifter og inntekter. I sum fører dette til at det er utfordrende å treffe med budsjettet.

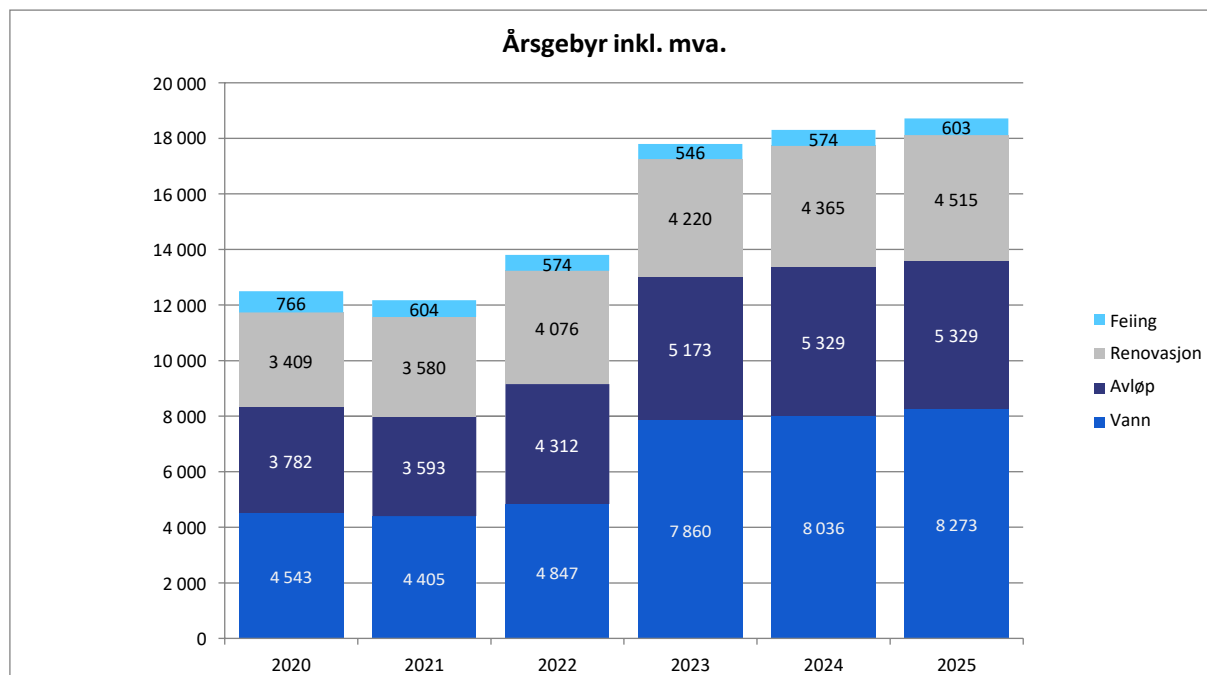
### Generelle forutsetninger

Kalkylerenten er anslått å bli 2,25 % i 2022. Budsjettet er utarbeidet den 10. september 2021. Tallene for 2020 viser endelig etterkalkyle, tallene for 2021 er prognostiserte verdier, mens tallene for 2022 til 2025 er budsjett-/økonomiplan. Ved behov for ytterligere grunnlagstall og beregningsmetoder henvises det til

kommunens selvkostmodell Momentum Selvkost Kommune.

### Gebyrutvikling for vann, avløp, renovasjon og feiing

Fra 2021 til 2022 foreslås en samlet gebyrøkning på rundt 13,4 %, hvor avløp øker mest med 20,0 %. Feiing reduseres med 5,0 %. I perioden 2020 til 2025 øker samlet gebyr med kr 6 221, fra kr 12 499 i 2020 til kr 18 720 i 2025. Dette tilsvarer en gjennomsnittlig årliggebyrøkning på 7,0 %. Gebyreksemplene for vann og avløp er basert på et årlig vannforbruk på 150 kubikkmeter. Gebyrsatsene er inkl. Mva.



| Gebyrendring fra året før | 2022          | 2023          | 2024         | 2025         |
|---------------------------|---------------|---------------|--------------|--------------|
| Vann                      | 10,0 %        | 62,2 %        | 2,2 %        | 2,9 %        |
| Avløp                     | 20,0 %        | 20,0 %        | 3,0 %        | 0,0 %        |
| Renovasjon                | 13,9 %        | 3,5 %         | 3,4 %        | 3,4 %        |
| Feiing                    | -5,0 %        | -4,8 %        | 5,0 %        | 5,0 %        |
| <b>Samlet endring</b>     | <b>13,4 %</b> | <b>28,9 %</b> | <b>2,8 %</b> | <b>2,3 %</b> |

Berlevåg kommune benytter selvkostmodellen Momentum Selvkost Kommune til for- og etterkalkulasjon av kommunale gebyrer. Modellen benyttes for tiden av flere enn 300 norske kommuner og selskap.

Forslaget til gebyrsatser for 2022 er utarbeidet av Berlevåg kommune i samarbeid med EnviDan AS som har mer enn 17 års erfaring med selvkostberegninger og -rådgivning og bred erfaring rundt alle problemstillinger knyttet til selvkost.









## Feiing - 2020 til 2026

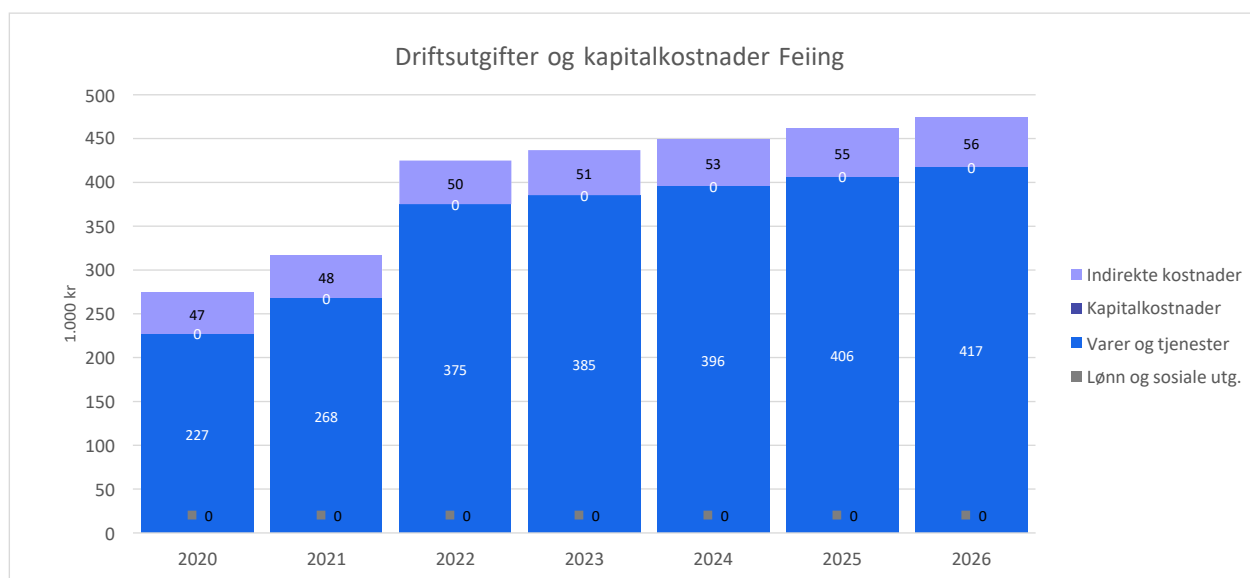
### Gebyrtsatser - Feiing 2020 til 2026

Det foreslås å sette normalgebyret ("standardgebyret") for feiing i 2022 til 574 kroner. Dette er en endring på -5,0 % fra 2021 til 2022. Normalgebyret som er vist i tabellen nedenfor er Feieavgift. Gebyret til den enkelte abonnent vil variere med abonnentkategori.

| Gebyrtsatser, Feiing (inkl. mva.) | 2020 | 2021    | 2022   | 2023   | 2024  | 2025  | 2026   |
|-----------------------------------|------|---------|--------|--------|-------|-------|--------|
| Normalgebyr (kr/vare)             | 766  | 604     | 574    | 546    | 574   | 603   | 593    |
| Endring fra året før              |      | -21,2 % | -5,0 % | -4,8 % | 5,0 % | 5,0 % | -1,7 % |

### Driftsutgifter og kapitalkostnader Feiing

Diagrammet nedenfor viser den forventede utviklingen av kostnadene for feiing i Berlevåg kommune frem mot 2026.



Fra 2021 til 2022 forventes de totale kostnadene å øke med 40,0 %, hvorav utgifter til varer og tjenester øker mest med omtrent 107 000 kroner. Hovedinntektskilden er art "164000 avgiftspliktige gebyrer" som utgjør 100,0 % av gebyrinntektene.

### Selvkostoppstilling Feiing

| Selvkostregnskap (1.000 kr)                      | 2020       | 2021       | 2022       | 2023       | 2024       | 2025       | 2026       |
|--------------------------------------------------|------------|------------|------------|------------|------------|------------|------------|
| 11*** Varer og tjenester                         | 25         | 25         | 26         | 27         | 28         | 28         | 29         |
| 12*** Varer og tjenester                         | 13         | 43         | 44         | 45         | 46         | 47         | 49         |
| 13*** Tjenester som erstatter kommunal egenp     | 188        | 200        | 305        | 314        | 322        | 331        | 340        |
| 14*** Overføringsutgifter                        | 1          | 0          | 0          | 0          | 0          | 0          | 0          |
| <b>Direkte driftsutgifter</b>                    | <b>228</b> | <b>268</b> | <b>375</b> | <b>385</b> | <b>396</b> | <b>406</b> | <b>417</b> |
| Indirekte kostnader (drift og kapital)           | 47         | 48         | 50         | 51         | 53         | 55         | 56         |
| <b>Gebyrgrunnlag</b>                             | <b>275</b> | <b>316</b> | <b>425</b> | <b>437</b> | <b>449</b> | <b>461</b> | <b>474</b> |
| <b>Gebyrinntekter</b>                            | <b>324</b> | <b>417</b> | <b>396</b> | <b>377</b> | <b>397</b> | <b>416</b> | <b>410</b> |
| <b>Selvkostresultat</b>                          | <b>49</b>  | <b>101</b> | <b>-29</b> | <b>-60</b> | <b>-52</b> | <b>-45</b> | <b>-64</b> |
| Selvkost dekningsgrad i %                        | 117,8 %    | 131,9 %    | 93,2 %     | 86,4 %     | 88,4 %     | 90,3 %     | 86,5 %     |
| Selvkostfond/fremførbart underskudd (1.000 kr)   | 2020       | 2021       | 2022       | 2023       | 2024       | 2025       | 2026       |
| <b>Selvkostfond 01.01</b>                        | <b>79</b>  | <b>130</b> | <b>234</b> | <b>210</b> | <b>155</b> | <b>107</b> | <b>64</b>  |
| -/+ Bruk av/avsetning til selvkostfond           | 49         | 101        | -29        | -60        | -52        | -45        | -64        |
| -/+ Kalkulert rentekostnad/-inntekt selvkostfond | 1          | 4          | 5          | 4          | 3          | 2          | 1          |
| <b>Selvkostfond 31.12</b>                        | <b>130</b> | <b>234</b> | <b>210</b> | <b>155</b> | <b>107</b> | <b>64</b>  | <b>1</b>   |
| Selvkostgrad i %                                 | 100,0 %    | 100,0 %    | 100,0 %    | 100,0 %    | 100,0 %    | 100,0 %    | 100,0 %    |

**Bakgrunn:**

**Merknader:**