

# Berlevåg kommune

## Teknisk drift

### Snøskuterløyper i Berlevåg – reindrift

# 2021

*Vurdering av snøskuterløyper opp mot prinsippene i lov om reindrift (reindriftsloven), lov om Sametinget og andre samiske rettsforhold (sameloven), lov om forvaltning av naturens mangfold (naturmangfoldloven), lov om motorferdsel i utmark og vassdrag (motorferdselloven) og andre lover relevant for reindrift*

---

**Postadresse**

Berlevåg kommune  
Rådhusgata 2  
9980 Berlevåg

**Besøksadresse**

Rådhusgata 2  
9980 Berlevåg

**Telefon**

78 78 20 00

**Fax**

78 98 19 81

**E-post**

postmottak@berlevag.kommune.no

**Web**

www.berlevag.kommune.no

**Foretaksregisteret**

962 388 108



## Innholdsbeskrivelse

Snøskuterløyper i Berlevåg – reindrift .....	1
Innholdsbeskrivelse.....	2
1. Innledning .....	3
Løypenettverk for snøskuter i Berlevåg kommune 2021 .....	4
2. Reindriftsaktivitet.....	5
Flyttleier .....	7
Trekkleier .....	8
Høstbeite.....	9
Vårbeite.....	10
Oppsamlingsområder.....	11
Okse- og simlebeiteland.....	11
3. Vindkraftverket på Ráikkočearru og reindrift .....	13
4. Løype 17, 18 og 19 og reindrift .....	14
5. Samlet vurdering.....	15
Kildereferanser.....	16



## 1. Innledning

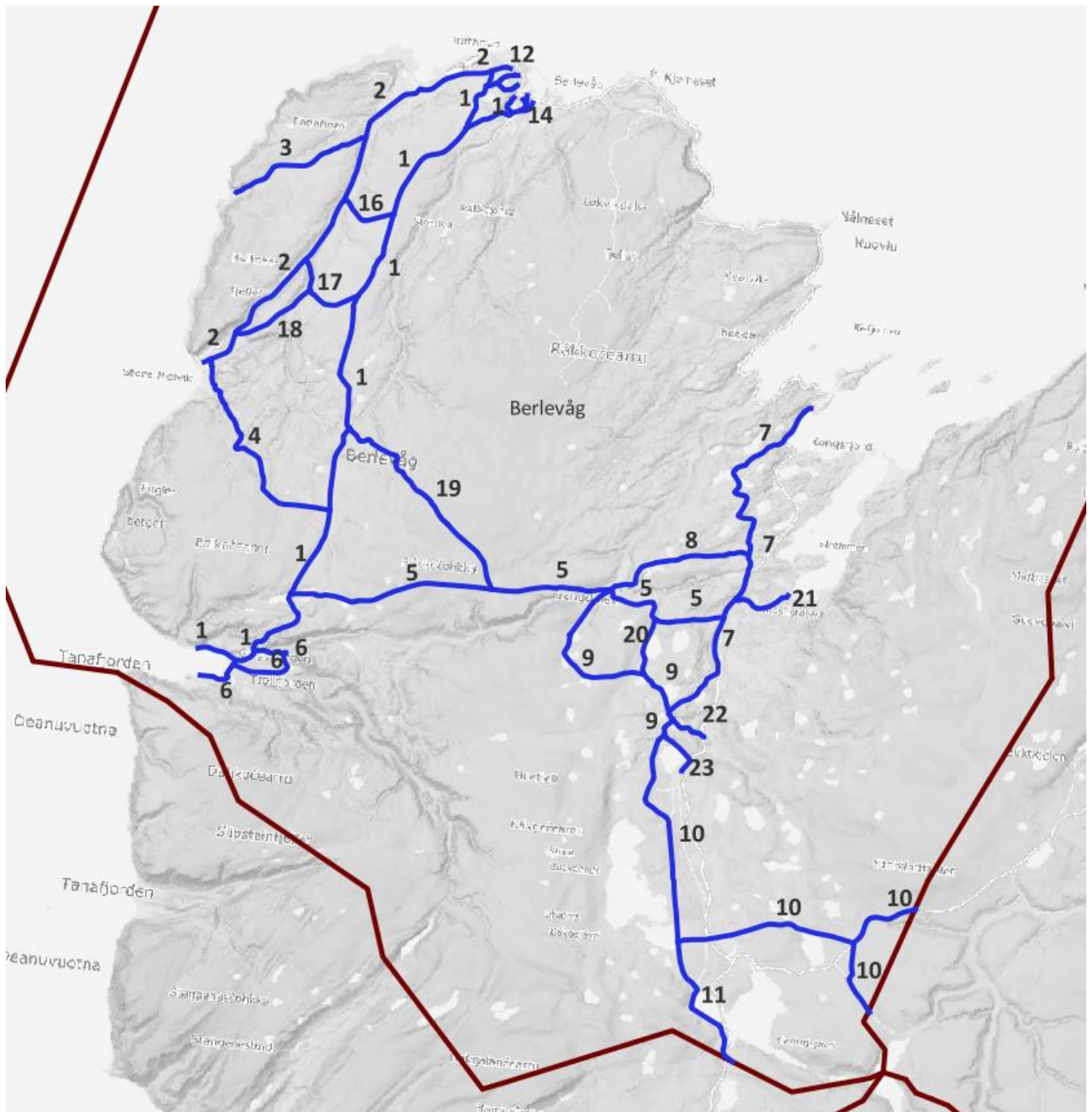
Kravet til medvirkning overfor berørte reindriftsinteresser i motorferdselloven § 4a tilsier at kommunen må legge til rette for «aktiv medvirkning» overfor de reinbeitedistriktene (evt. siidaer) der løypene planlegges. I tillegg til medvirkningskravet i motorferdselloven § 4 a ble Sameloven kap. 4 endret den 1. juli 2021. Det er også tatt inn en konsultasjonsplikt i § 4-4 som kommer til anvendelse i arealsaker, slik som snøskuterforskriften, hvor samiske interesser berøres.

Kommunen har lagt til rette for en aktiv medvirkning fra Reinbeitedistrikt 7. Kommunen har og fortsetter å ha dialog med Sametinget. Reindriftras interesser er søkt ivaretatt gjennom trasévalg, samt at den nye forskriften gir reinbeitedistriktet mulighet til å be om at løyper stenges etter behov. Kommunen forstår at etter reindriftsloven jf. § 1 første ledd at reindriftras skal bevares som et viktig grunnlag for samisk kultur og samfunnsliv. I tillegg har kommunen hatt og vil fortsette å ha en kontinuerlig dialog med Statsforvalteren i Troms og Finnmark og Troms og Finnmark Fylkeskommune. Les gjerne forskrift om snøskuterløyper i Berlevåg kommune, jf. § 4 om åpning og stenging av løyper for referanse.

Kjøring utenom snøskuterløypene er forbudt. I reinbeiteområdene er det særlig viktig å holde seg til etablerte traseer og vise varsomhet – også i løypene. Snøforholdene er varierende fra sesong til sesong og fra sted til sted. Kommunen er innforstått med at reinbeitedistriktets behov derfor vil kunne variere fra år til år.



## Løypenettverk for snøskuter i Berlevåg kommune 2021

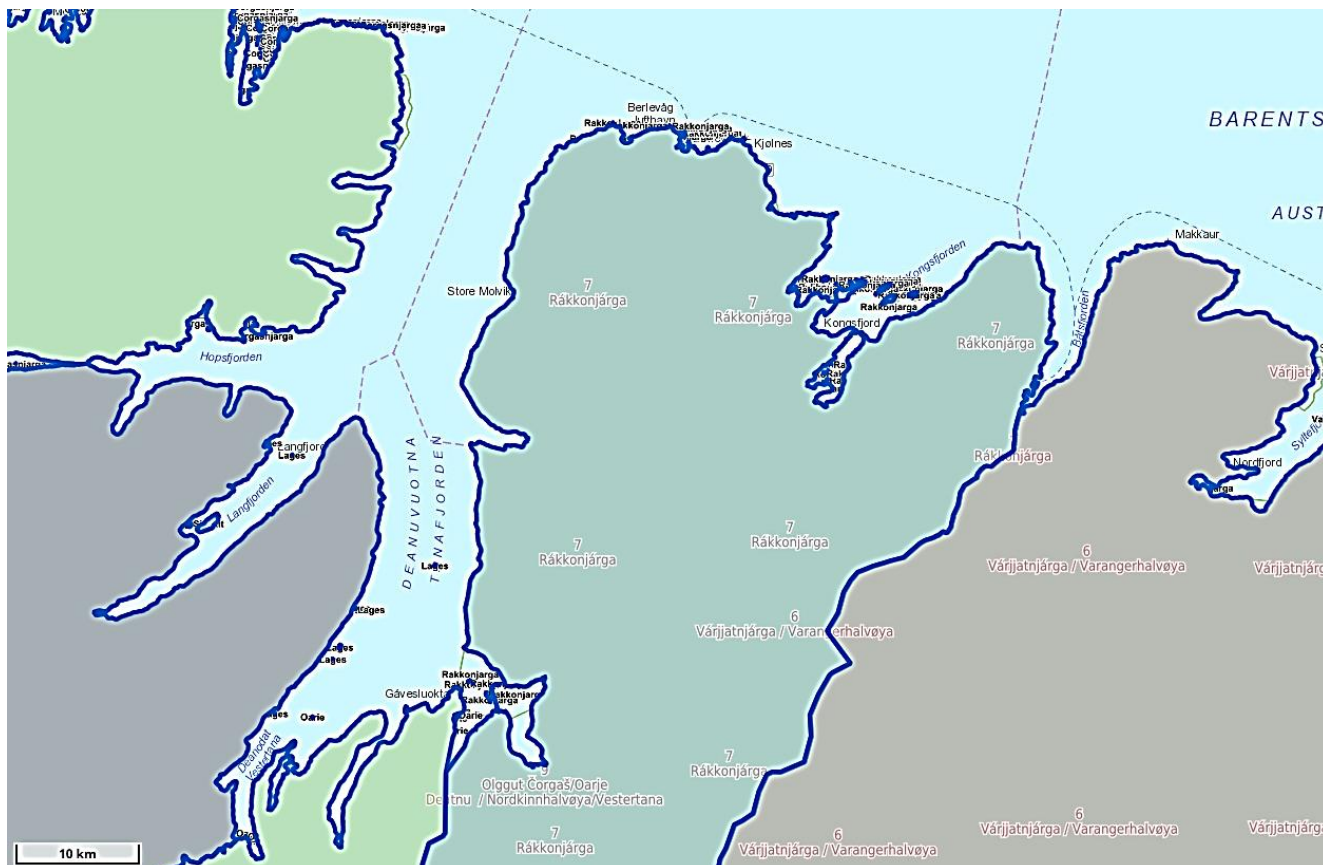


Figur 1: Oversiktskart av snøskuterløyper i Berlevåg kommune. Løypene er vist i blåfarge og kommunegrenser i rødfarge. Generert fra mottatt kartgrunnlag vha. QGIS.



## 2. Reindriftsaktivitet

Snøskuterløypene er stort sett videreført slik det har blitt brukt fra tidligere år, med noen mindre justeringer. Løype 19 over Rákkočearru er med den nye forskriften re-etablert etter mange års fravær, i praksis slik den fremsto i 2004. Fragmentering av reindriftras naturlige vandringmønster er søkt begrenset til et minimum.



Figur 2: Administrative grenser for Reinbeitedistrikt 7.

Det kan bemerkes at Reinbeitedistrikt 7 har kommet med informasjon om at de digitale verktøyene ikke viser hvordan reinen tenderer per dags dato. De digitale verktøyene brukes derimot som et hjelpemiddel i denne utredningen.

Forslaget for legging av løyper ligger i særverdiområder. Med dette menes flyttlei, brunstland, kalvingsland, sentrale luftingsområder, samt områder i og ved anlegg til merking, skilling og slakting.

### Reindriftras naturlige trekk- og vandringmønster:

Reinbeitedistrikt 7 har nevnt i dialog med kommunen at reinen beiter opp mot Kjølnes og sørover mot Kongsfjord, i tillegg til at beitet fortsetter videre sørover.

Når det gjelder høstbeite, høstvinterbeite, vinterbeite og vårbeite, kan dette undersøkes i Nordatlas, Nordatlas reinkart og Naturbase:



Nordatlas Rein: <https://www.nordatlas.no/rein>

Naturbase: <https://geocortex01.miljodirektoratet.no/Html5Viewer/?viewer=naturbase>

For å undersøke og utrede flyttleier for reindrift, kan temakartet «DOK – Flytting og samling» i Nordatlas bli brukt. Ved å gå inn på temakartet «DOK – Årstidbeiter for rein», kan vi få fram ulike beitemønstre for reinen i Berlevåg. Høstvinterbeite og vinterbeite har ingen registrering på Nordatlas. Det kan bemerkes at høstvinterbeite finnes nær Båtsfjord. At det ikke er registrering på slik beite kan derimot være annerledes fra virkeligheten, og kommunen skal stenge de relevante snøskuterløypene, eller løyper i nærheten av disse, dersom det er rein som beiter i disse områdene etter årstidene.

Områder som blir brukt til beite i Berlevåg kommunen inkluderer et «sirkeltrekk»:

- Sørvestsida av Berlevåg:
  - Kongsfjorddalen/Kongsfjordfjellet
- Østsida av Berlevåg:
  - Sandfjorden
  - Risfjorden
- Nordøstsida av Berlevåg:
  - Kjølnes
  - Veddalen
  - Ráikkočearru (mindre enn tidligere)
  - Storelvdalen
- Midtre del av Berlevåg:
  - Midtfjellet
- Vestsida av Berlevåg:
  - Tanahorn og Bukkekeilfjellet
  - Molvik og Baikačearru

Foreslåtte løyper til Toppvann og Emmisærvannet er fjernet fra forskriften som et avbøtende tiltak.





## Flyttleier



Figur 3: Kartet viser områder med flyttleier for rein etter temakartet "DOK Flyttleier". Kartet er hentet fra Nordatlas.

Flyttleier-områder for rein kan ses i Figur 3 ovenfor, noe som omfatter områder vest og sørvest for Gulgefjorden. Dette er områder der reinen flyttes av reindriften. Dette kartet kan være noe utdatert, ettersom Reinbeitedistrikt 7 sitter på mest erfaringsbasert kunnskap. Kommunen har rådført seg med reinbeitedistriktet.



## Trekkleier



Figur 4: Kartet viser områder med trekkleier for rein etter temakartet "DOK Trekklei". Kartet er hentet fra Nordatlas.

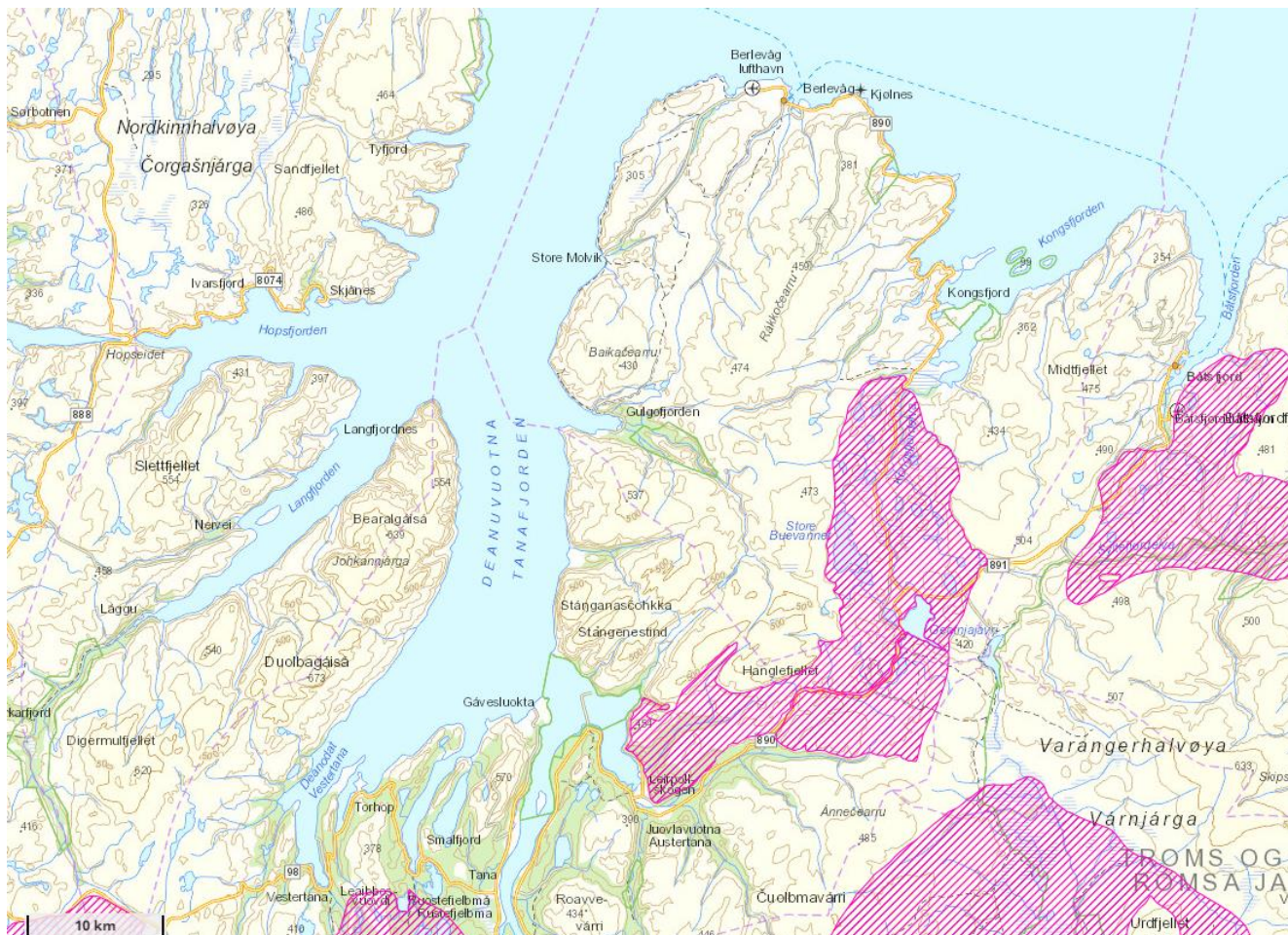
Trekkleiene i figur 4 ovenfor viser områder som reinen kan trekke langs. Kartet kan derimot vise unøyaktigheter. Reinbeitedistrikt 7 sitter på mest erfaringsbasert kunnskap og kommunen har rådført seg med reinbeitedistriktet.





## Høstbeite

DOK Høstbeite: Tidlig høstland har ingen registrering i Berlevåg. «DOK Høstbeite: Parringsland» gir kart som vist i figur 6. Ifølge kartet nedenfor er parringsområdene sør for Kongsfjord, forbi Gednje i retning Tana:



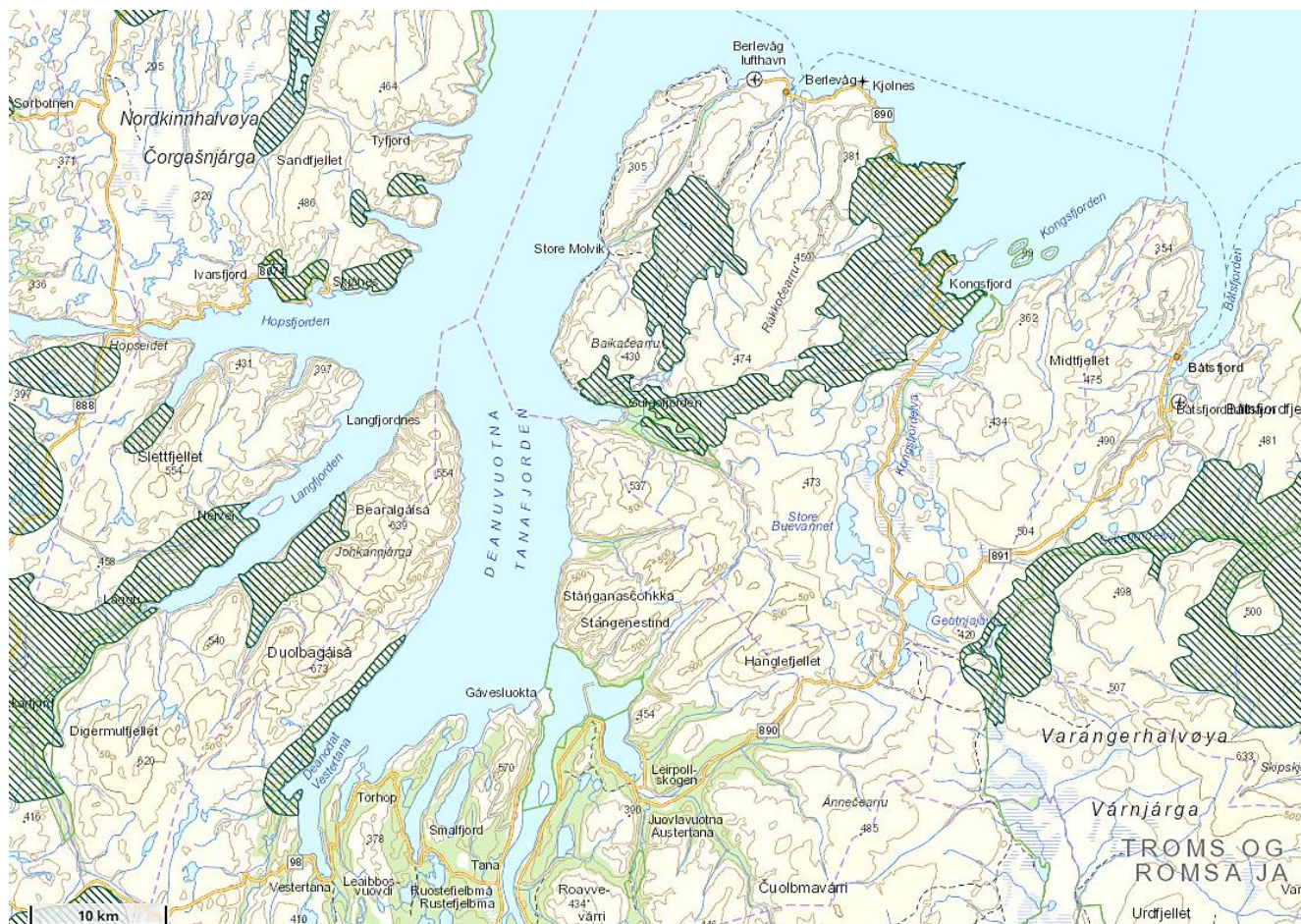
Figur 5: Utvidet kart av «DOK Høstbeite: Parringsland» i Berlevåg kommune. Kartet er hentet fra Nordatlas.

Høstbeiteområder kan ses i figur 5 ovenfor. Reinbeitedistriktet har forklart at områder nord for Langdalen benyttes som brunstområde. Eksempelvis er Midtfjellet og Tanahorn to slike områder. Reinbeitedistrikt 7 sitter på mest erfaringsbasert kunnskap og kommunen har rådført seg med reinbeitedistriktet.



## Vårbeite

Når det gjelder vårbeite vil snøskuterløypene stenges på grunn av rein i området som har kalver eller områder der okserein, fjorårskalver eller kalver oppholder seg. Disse er markert nedenfor etter «DOK Vårbeite: Kalvings- og tidlig vårland»:



Figur 6: Utvidet kart av «DOK Vårbeite: Kalvings- og tidlig vårland» i Berlevåg kommune. Kartet er hentet fra Nordatlas.

Vårbeiteområder kan ses i figur 6 ovenfor. Reinbeitedistrikt 7 sitter på mest erfaringsbasert kunnskap og kommunen har rådført seg med reinbeitedistriktet.





## Okse- og simlebeiteland

Okse- og simlebeiteland når det gjelder vårbeite vises i dette kartet:



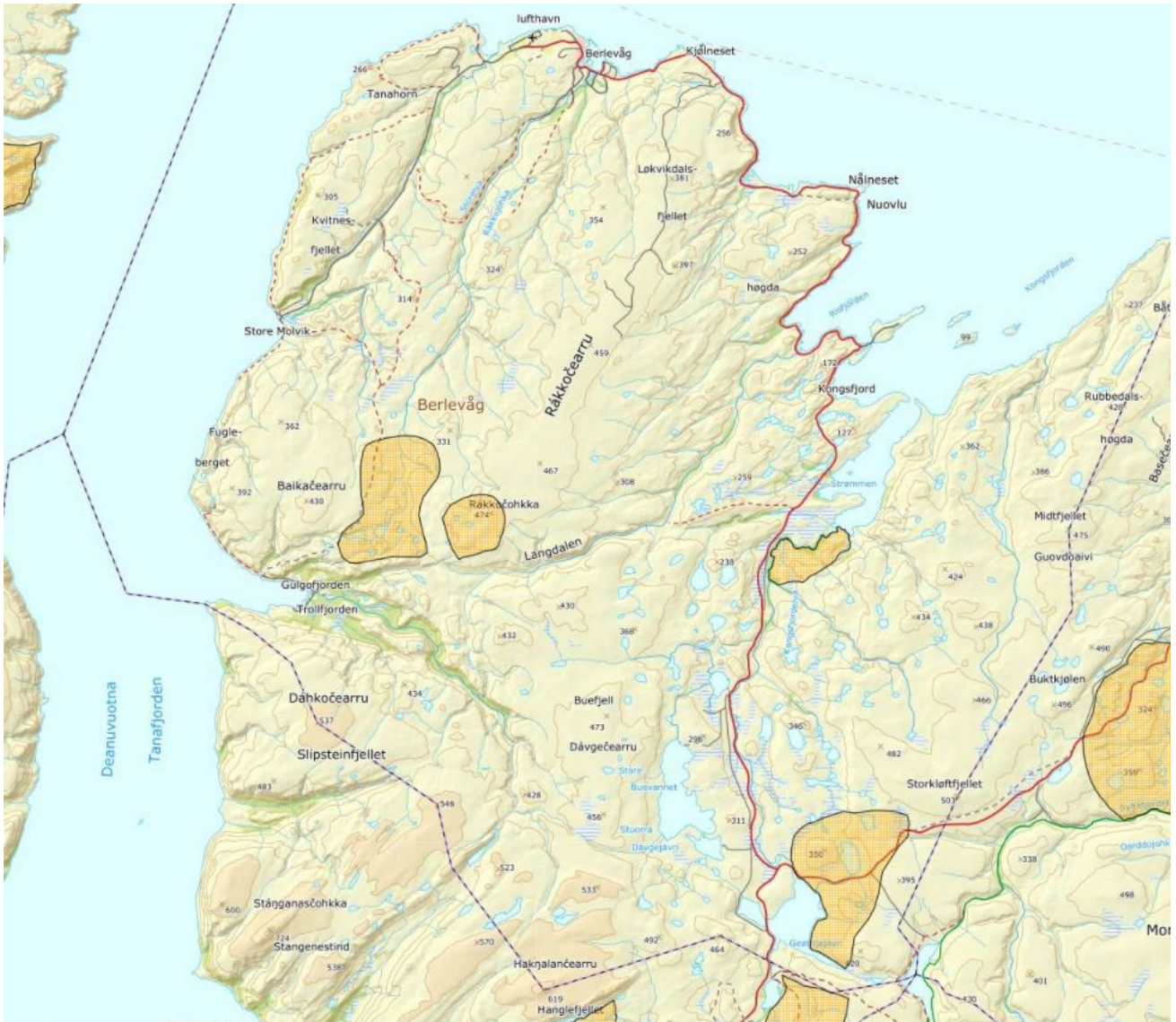
Figur 7: Utvidet kart av «DOK Vårbeite: Okse- og simlebeiteland» i Berlevåg kommune. Kartet er hentet fra Nordatlas.

Okse- og simlebeiteland over Berlevåg kommune kan ses i figur 8 ovenfor, noe som viser flere markerte områder. Reinbeitedistrikt 7 sitter på mest erfaringsbasert kunnskap og kommunen har rådført seg med reinbeitedistriktet.





## Oppsamlingsområder



Figur 8: Kartet viser reinens oppsamlingsområder etter temakartet "DOK Oppsamlingsområder". Kartet er hentet fra Nordatlas.

Oppsamlingsområder kan ses i figur 5 ovenfor og viser fysiske samlingsområder. Dette kan gjerne være etter brunsttiden. Reinbeitedistrikt 7 sitter på mest erfaringsbasert kunnskap og kommunen har rådført seg med reinbeitedistriktet.





### 3. Vindkraftverket på Rákkočearru og reindrift

Ifølge Reinbeitedistrikt 7 kan vindmølleparken på Rákkočearru (Raggovidda) ha en negativ påvirkning på reindriften. Dette merkes ved at reinen forflytter seg til andre områder, der reinen ved tidligere tilfeller har holdt seg på Rákkočearru. Dette er svært uheldig for reindriften og krever en god kommunikasjon mellom reindriften, kommunen og vindkraftanlegget. I Berlevåg kommune er det snakk om sesongbeite med særlig mye barmarksbeite for reindriften, og derfor er problemstillingen på Rákkočearru svakt relatert til snøskuterkjøringen. Reinbeitedistriktet har i denne sammenheng forklart at variasjoner kan forekomme fra år til år, og til tider kan snøen forsvinne tidligere enn ellers. Dermed kan problemstillingen om snøskuterkjøring bli mer relevant i denne vintersesongen (2021/22) og i fremtiden. Avbøtende tiltak må bli gjennomført i samarbeid med reinbeitedistriktet. Den pågående anleggsvirksomheten på Rákkočearru virker også forstyrrende. Det er å håpe at forstyrrelsene vil gå noe ned når Rákkočearru går over i normal driftsfase.

Vindparken har negativ påvirkning fra reindriften, noe som vises i forskning fra UiO (Colman et al, 2020), samt praktisk erfaring fra reindriften. Dette gjelder både i forhold til arealbruk og trekkmønster. GPS-analyse har blitt gjennomført på reinsdyrene og denne dataen bekrefter og støtter opp mot reindriften sine erfaringer om negative effekter på reinens naturlige atferdsmønster. Analysene viser at reinsdyrene benytter arealer lenger unna vindparken (i stor grad sørover mot oppsamlingsområdet i Austertana og gjerdeanlegget ved Stjernevatn) etter at vindparken ble bygget sammenlignet med før. Dette gjelder for både vår og høst.

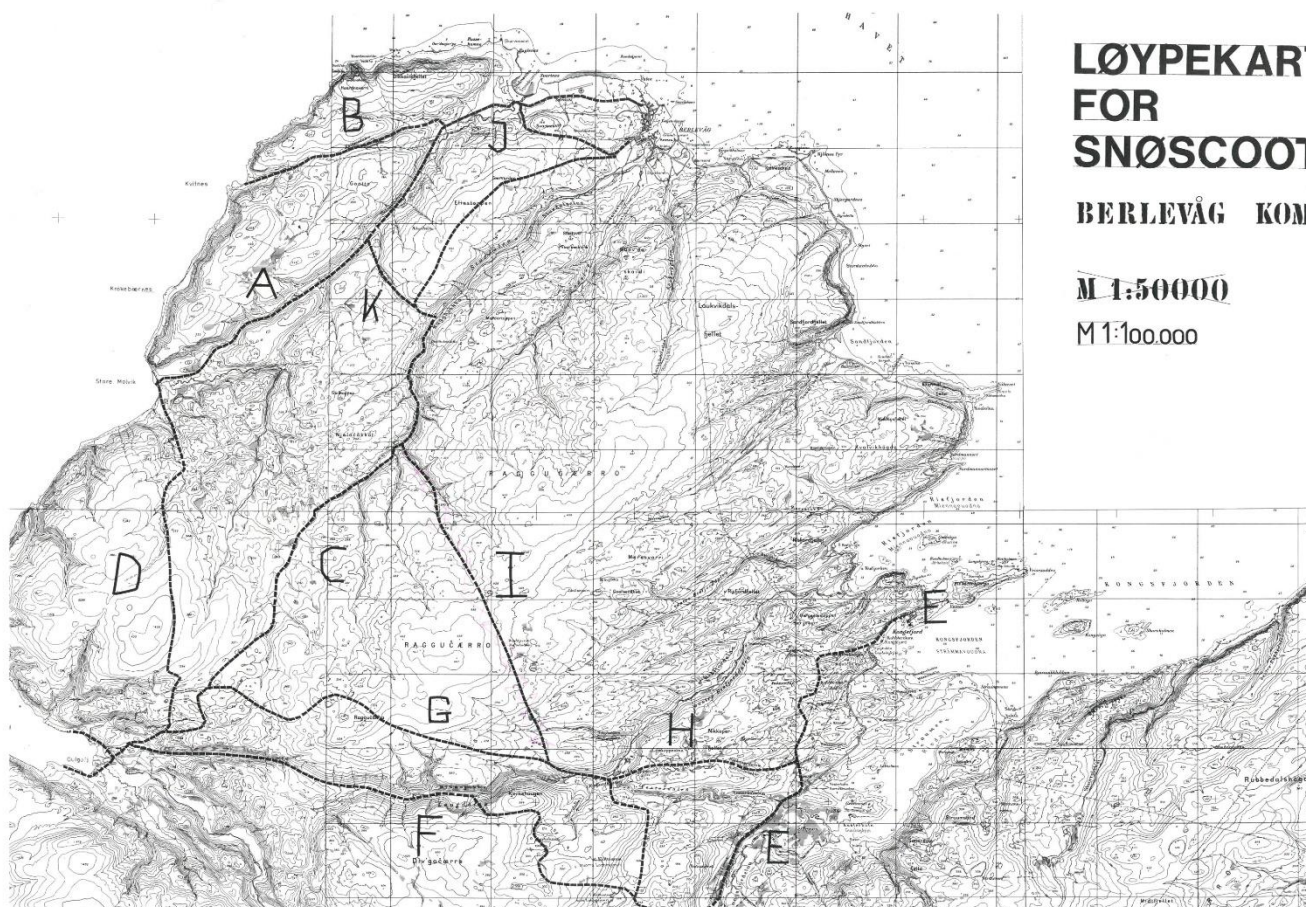
Slik forskning fra UiO viser, blir negative effekter fortløpende avbøtet av reindriften. Disse tiltakene fører til en større arbeidsmengde for reindriften. Kantgjetning, altså at dyra kontrolleres i utkantene av beiteområdet, i tillegg til driv til den nordlige delen gjør at de reelle negative effektene ikke er mulig å dokumentere ved hjelp av GPS-data. Samtidig forklares det i sluttrapporten fra UiO at arbeidsmengden til reindriften har økt etter at vindparken kom. Det kan også bemerkes at variasjoner i værtype er blitt erfart og observert av reindriften, ved at større arealer benyttes av reinsdyrene til beite ved dårlig sikt. Reinbeitedistriktet har forklart at reinen naturlig forflytter seg sørøst mot Båtsfjord og sørover mot Tana/Austertana. I tillegg er det forklart at driftsfasen med anleggsarbeid kan være en større årsak til at reinen flytter seg sørover tidligere.

Selv om reinsdyrenes adferd blir påvirket av vindturbinene, er det fremdeles usikkert hvordan vindkraftverkets mulige effekter på reindriften vil være over tid. Negative konsekvenser kan være at ettersom beitet på Rákkočearru har gått ned, kan det bli større press på andre områder med mer slitasje og nedtråkking av beitemark. Dette har reinbeitedistriktet bekreftet.



## 4. Løype 17, 18 og 19 og reindrif

De foreslåtte skuterløypene er i stor grad en videreføring av etablerte løyper, slik kartet fra 2004 viser. I forståelse med Reinbeitedistrikt 7 har vi fjernet noen løyper, og lagt til et par andre. Løype 17 og 18 er to korte nye tilknytningsløyper mellom løypene 1 og 2. De etableres for å tilby alternative adkomstmuligheter til Store Molvik da snødekket tidvis er dårlig i løype 2. Kommunens samlede vurdering er at disse endringene ikke bidrar til unødig fragmentering av området.



*Figur 9: Tidligere løypekart som viser «løype 1» over området Ráikkočearru. Det er likevel slik at reinsdyr som ofte beiter og krysser veier eller løyper kan bli påvirket av støy, høy fart og mer fra snøskuterløyper i influensområdet, og kommunen skal stenge snøskuterløyper der rein er aktive.*

Den foreslåtte løype 19 har vært stengt i mange år, men søkes nå re-etablert for å lette trafikken mellom Berlevåg og Kongsfjorddalen etter sterkt ønske fra lokalbefolkningen. Løypa går gjennom konsesjonsområdet for Raggo III, og vil derfor måtte legges om når Raggo III blir bygget ut. Dette vil gjøres i samråd med reinbeitedistriktet og utbygger.



## 5. Samlet vurdering

Reinsdyrenes beiteområder og trekkruiter er utsatt for press fra flere hold. Den samlede påvirkningen av veier, snøskuterløyper, anleggsvirksomhet, kraftlinjer og vindturbiner er potensielt stor og utgjør således en potensiell risiko. For kommunen har det derfor vært viktig å gå i dialog med reinbeitedistriktet for å begrense de negative konsekvensene mest mulig.

Kommunen forstår at påvirkning fra vindkraftanlegget er uheldig. Kommunen er interessert i å ta hensyn til reindriftras behov ved etableringen av skuterløyper. Kommunen har arbeidet for å ivareta dette hensynet i herværende skuterforskrift.

Kommunen har benyttet reindriftras arealbrukskart fra Nordatlas/Naturbase og gjennomført dialogmøter med reinbeitedistrikt 7 for å kartlegge reindriftras særverdi- og minimumsområder.

Utredningen viser hvor reinen har sine flyttleier, trekkleier, oppsamlingsområder, sesongbeiter og annet. Skuterløypene er lagt på en slik måte at hensyn til reinsdyrene søkes ivaretatt. Kommunen fastslår også i forskriften at kommunen i aktuelle situasjoner kan stenge utvalgte eller alle skuterløyper etter henstilling fra reinbeitedistriktet.



## Kildereferanser

Nordatlas, 2021. [Nettside]. Hentet fra:

<https://www.nordatlas.no/>

Miljødirektoratet, 2021. Naturbase | Rein [Nettside]. Hentet fra:

<https://geocortex01.miljodirektoratet.no/Html5Viewer/?viewer=naturbase>

Miljødirektoratet, 2020. Ulovlig snøskuterkjøring kan få store konsekvenser [Nettside]. Hentet fra:

<https://www.miljodirektoratet.no/aktuelt/nyheter/2020/mars-2020/ulovlig-snoskuterkjoring-kan-fa-store-konsekvenser/>

Statsforvalteren i Troms og Finnmark, 2021. Fagdag om etablering av snøskuterløyper – For kommunene i Nord-Troms.

Colman, Jonathan E. 2020. Sluttrapport - Rakkocearru vindparks effekter på reinens arealbruk og den lokale reindriften [Nettside]. Hentet fra:

<https://docplayer.me/208512798-Universitetet-i-oslo-sluttrapport-rakkocearru-vindparks-effekter-pa-reinens-arealbruk-og-den-lokale-reindriften-universitetet-i-oslo.html>